



R A P O R T

O S T A N I E

G M I N Y L U T U T Ó W

za 2020 rok

www.lututowgmina.pl

SPIS TREŚCI

WSTĘP	3
1. CHARAKTERYSTYKA GMINY	4
1.1. Położenie i powierzchnia gminy.....	4
1.2. Władze lokalne i gminne jednostki organizacyjne.....	6
1.3. Ludność i dynamika zmian.....	7
1.4. Podmioty gospodarcze.....	9
2. FINANSE GMINY	10
3. OŚWIATA , KULTURA I SPORT	15
3.1. Oświata.....	15
3.2. Kultura.....	27
3.2.1. Informacja o działalności Miejsko - Gminnej Biblioteki Publicznej w Lututowie.....	27
3.2.2. Informacja o działalności Miejskiego Ośrodka Kultury w Lututowie.....	29
3.3. Sport.....	33
4. BEZPIECZEŃSTWO PUBLICZNE	35
5. OCHRONA PRZECIWPOŻAROWA I OCHRONA ZDROWIA	36
5.1. Ochrona przeciwpożarowa.....	36
5.2. Ochrona zdrowia.....	38
5.3. Działalność gabinetu rehabilitacji.....	39
6. GOSPODARKA ODPADAMI I OCHRONA ŚRODOWISKA	40
6.1. Gospodarka odpadami.....	40
6.2. Plan gospodarki niskoemisyjnej.....	41
6.3. Usuwanie azbestu z dachów budynków mieszkalnych i gospodarczych.....	44
6.4. Sprawy zgłoszone do urzędu z zakresu ochrony środowiska.....	44
7. OPIEKA NAD ZWIERZĘTAMI BEZDOMNYMI	45
8. DZIAŁALNOŚĆ KOMUNALNA	46
8.1. Usługi komunalne.....	46
8.2. Drogownictwo.....	46
9. POLITYKA SPOŁECZNA	48
9.1. Pomoc społeczna.....	48
9.2. Gminny Program Profilaktyki i Rozwiązywania Problemów Alkoholowych.....	53
9.3. Gminny Program Przeciwdziałania Narkomanii.....	54
9.4. Gospodarka mieszkaniowa gminy Lututów.....	54
10. STAN MIENIA KOMUNALNEGO W 2020 ROKU	55
11. PLANOWANIE PRZESTRZENNE	57
12. WAŻNIEJSZE INWESTYCJE ZAREALIZOWANE W 2020 ROKU	58

WSTĘP

Raport o stanie gminy Lututów za 2020 rok został opracowany w związku z corocznym obowiązkiem wynikającym z art. 28aa ustawy z dnia 8 marca 1990r. o samorządzie gminnym (t.j. Dz. U. z 2020r. poz. 713)

Raport obejmuje podsumowanie działalności Burmistrza w roku poprzednim, w szczególności realizację polityk, programów i strategii oraz Uchwał Rady Miejskiej.

Dokument ten będzie rozpatrywany na sesji, na której podejmowana jest uchwała w sprawie udzielenia absolutorium, a więc łącznie z dyskusją nad wykonaniem budżetu gminy. Ustawa obliguje do przeprowadzenia w czasie sesji debaty nad raportem, do której oprócz radnych dopuszcza się także mieszkańców gminy. W debacie będą mogli wziąć udział mieszkańcy gminy, których zgłoszenia zbiorą wymaganą liczbę podpisów (co najmniej 20 podpisów).

Celem niniejszego raportu było uzyskanie dokładnego wglądu w sytuację gospodarczą i społeczną gminy Lututów w odniesieniu do ubiegłego 2020 roku. Zgromadzone zostały szczegółowe dane o aspektach funkcjonowania gminy. Ponadto dokument ten ukazuje również trendy rozwojowe i jest podstawą do obiektywnej opartej na faktach oceny możliwości dalszego rozwoju gminy .

Raport zawiera analizę następujących obszarów działalności gminy:

- Demografia
- Finanse gminy
- Inwestycje gminne i inne zadania remontowe zrealizowane w 2020 roku
- Zagospodarowanie przestrzenne
- Warunki życia mieszkańców (infrastruktura techniczna, wodociągi, kanalizacja, drogi, gospodarka odpadami),
- Oświata
- Kultura
- Stan mienia komunalnego
- Ochrona środowiska i gospodarka odpadami

1. CHARAKTERYSTYKA GMINY

1.1 Położenie i powierzchnia gminy

GMINA - LUTUTÓW

POWIAT - WIERUSZOWSKI

WOJEWÓDZTWO - ŁÓDZKIE



Gmina Lututów administracyjnie jest usytuowana w powiecie wieruszowskim, w województwie łódzkim. Siedzibą gminy jest miejscowość Lututów.

Gmina Lututów usytuowana jest w południowo-zachodniej części województwa łódzkiego i w północno-wschodniej części powiatu wieruszowskiego. Jest jedną z siedmiu gmin powiatu wieruszowskiego. Obszar Gminy wynosi 7614 ha (76,14 km kw.) co stanowi 7,68 % powierzchni Powiatu.

Z inicjatywy samorządu Gminy Lututów, zgodnie z Rozporządzeniem Prezesa Rady Ministrów z dnia 26 lipca 2019 r. w sprawie ustalenia granic niektórych gmin i miast oraz nadania niektórym miejscowościom statusu miasta (Dz. U. z 2019r. poz.

1416) miejscowość Lututów z dniem 1 stycznia 2020 roku uzyskała prawa miejskie. W konsekwencji tych zmian Gmina Lututów zyskała status gminy miejsko – wiejskiej. Gmina Lututów graniczy z Gminami: Klonowa i Złoczew (powiat sieradzki), Ostrówek, Czarnożyły i Biała (powiat wieluński) oraz z Sokolnikami i Galewicami (powiat wieruszowski). Przez teren Gminy przebiega droga krajowa nr 14 łącząca Łódź z Wrocławiem oraz droga ekspresowa S8 Łódź – Wrocław bez możliwości zjazdu na teren Gminy. W miejscowości Chojny jest zlokalizowany MOP (miejsce obsługi pasażera) dla osób korzystających z drogi ekspresowej S8.

Rodzaje gruntów w gminie Lututów

L.p.	Rolnictwo
1.	Powierzchnia ogólna 6155,5067
2.	Rodzaje gruntów Grunty orne(R, S, Br-R, Lzr-R, Wsr-R) IIIa 82,8281, IIIb 251, 8765, IVa 650,9613 IVb 863,5412, V 2521,5896VI 630,0951 Łąki i pastwiska (Ł, Ps, Br-Ł, Br-Ps, Lzr-Ł, Lzr-Ps, Wsr-Ł) III 15,1450, IV 367,2773, V 608,9599, VI 51,1702
3.	Struktura produkcji rolnej: Przeważają grunty orne (uprawa zbóż)

W gminie Lututów funkcjonują 1194 gospodarstwa rolne, w tym:

L.p.	Powierzchnia gospodarstw	Ilość gospodarstw
1.	1,0 - 1,9999 ha	307 szt.
2.	2,0 - 4,9999 ha	441 szt.
3.	5,0 - 9,9999 ha	302 szt.
4.	10,0 - 29,9999 ha	125 szt.
5.	30,0 – 49,9999 ha	7 szt.
6.	50,0 – 99,9999 ha	2 szt.

Leśnictwo

Gmina Lututów jest gminą miejsko - wiejską, powierzchnia użytków rolnych stanowi około 82% powierzchni Gminy. Struktura użytkowania gruntów przedstawia się następująco:

- Użytki rolne (grunty orne, sady, łąki, pastwiska) 6160 ha;
- Grunty leśne oraz zadrzewieniowe i zakrzewione 854 ha;
- Grunty zabudowane i zurbanizowane (grunty pod zabudowaniami, podwórzami, wodami, drogami i inne grunty użytkowe oraz nieużytki): 499 ha.

Wskaźniki lesistości wynosi 11,3 %

w stosunku do ogólnej powierzchni gminy. Części obszarów leśnych w Gminie ma status lasów chronionych. W rejonie miejscowości Popielina ustalono strefę lasów wodochronnych obejmującą 37,12 ha.

1.2. Władze lokalne i gminne jednostki organizacyjne

Rada Miejska w Lututowie liczy 15 radnych. Przy Radzie działają następujące stałe komisje:

- Komisja Społeczno – organizacyjna
- Komisja Gospodarki Inwestycji Rolnictwa i Ochrony Środowiska
- Komisja Rewizyjna
- Komisja Skarg i wniosków i petycji

Gminne jednostki organizacyjne :

- 1) Miejsko - Gminny Ośrodek Pomocy Społecznej w Lututowie;
- 2) Zakład Usług Komunalnych w Lututowie;
- 3) Miejsko - Gminna Biblioteka Publiczna w Lututowie;
- 4) Miejski Ośrodek Kultury w Lututowie;
- 5) Szkoła Podstawowa im. Powstańców 1863 roku w Lututowie wraz Filią w Niemojewie oraz Filią w Swobodzie;
- 6) Przedszkole Publiczne w Lututowie,
- 7) Gimnazjum Publiczne w Lututowie.

Gminne jednostki pomocnicze (sołectwa) oraz wykaz miejscowości i nazw ulic, po dokonanych zmianach, wchodzących w ich skład

Lp.	Nazwa sołectwa	Nazwy miejscowości (ulic) wchodzących w skład sołectwa
1.	Augustynów	Augustynów
2.	Chojny	Chojny
3.	Dobrosław	Hipolity, Dobrosław
4.	Dymki	Dymki
5.	Huta	Huta
6.	Kluski	Józefina, Kluski, Knapy
7.	Kłoniczki	Kłoniczki, Wiry
8.	Kol. Dobrosław-	Brzozowiec, Kol. Dobrosław

Raport o stanie gminy Lututów za 2020 rok

	Brzozowiec	
9.	Kopaniny	Kopaniny
10.	Kozub	Kozub
11.	Lututów	Lututów ul. Cmentarna, Gimnazjalna, Klonowska, Jana Pawła Stalskiego, Ks. Kazimierza Ucieklaka, Ogrodowa, Polna, Przejazd, Rynek, Słoneczna Nr 1, Stefanówek, Wieluńska, Wieruszowska od Nr 1 do Nr 40, Wspólna, Zielona, Złoczewska,
12.	Lututów - Jeżopole	Lututów ul. Lipowa, Jeżopole, Zygmuntów
13.	Lututów - Niemojew	Lututów ul. Dębowa, Kijanice, Niemojew
14.	Lututów - Piaski	Lututów ul. Słoneczna Nr 2, 4 i 5, ul. Wieruszowska od nr 41 do nr 45a, ul. Wrocławska; ul. Piaski, ul. Powstańców Styczniowych.
15.	Łęki	Łęki Duże, Łęki Małe
16.	Ostrycharze	Ostrycharze
17.	Popielina	Popielina Towarzystwo, Popielina
18.	Swoboda	Bielawy, Swoboda
19.	Świątkowice	Świątkowice

1.3. Ludność i dynamika zmian

Gmina Lututów na dzień 31.12.2020 r. liczyła 4539 stałych mieszkańców (w porównaniu z dniem 31.12.2019 r. było o 31 mieszkańców mniej).

W 2020 roku zarejestrowano 38 urodzeń oraz 55 zgonów (w roku 2019 było 45 urodzeń oraz 51 zgonów).

Liczba ludności zamieszkującej poszczególne miejscowości przedstawia poniższa tabela oraz wykres:

Lp.	Miejscowość	Liczba mieszkańców
1.	Augustynów	114
2.	Bielawy	23
3.	Brzozowiec	38
4.	Chojny	180
5.	Dobrosław	143
6.	Dymki	130
7.	Hipolity	43
8.	Huta	237

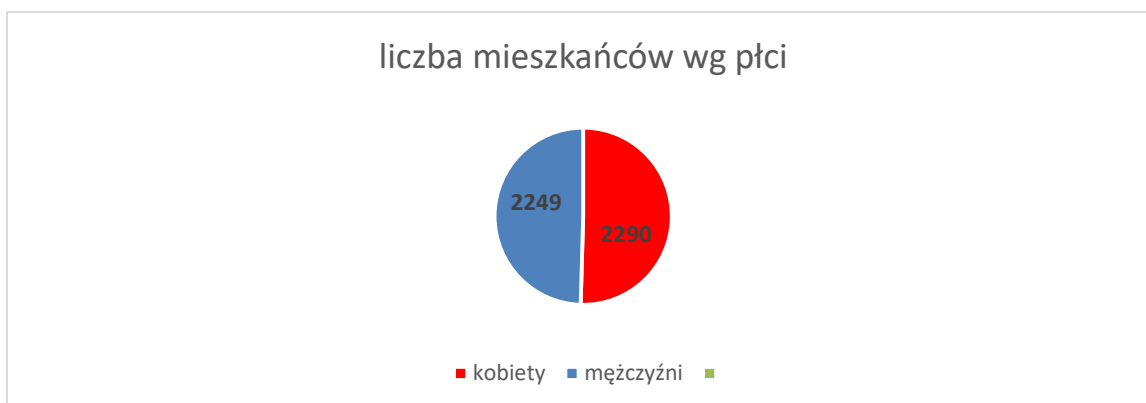
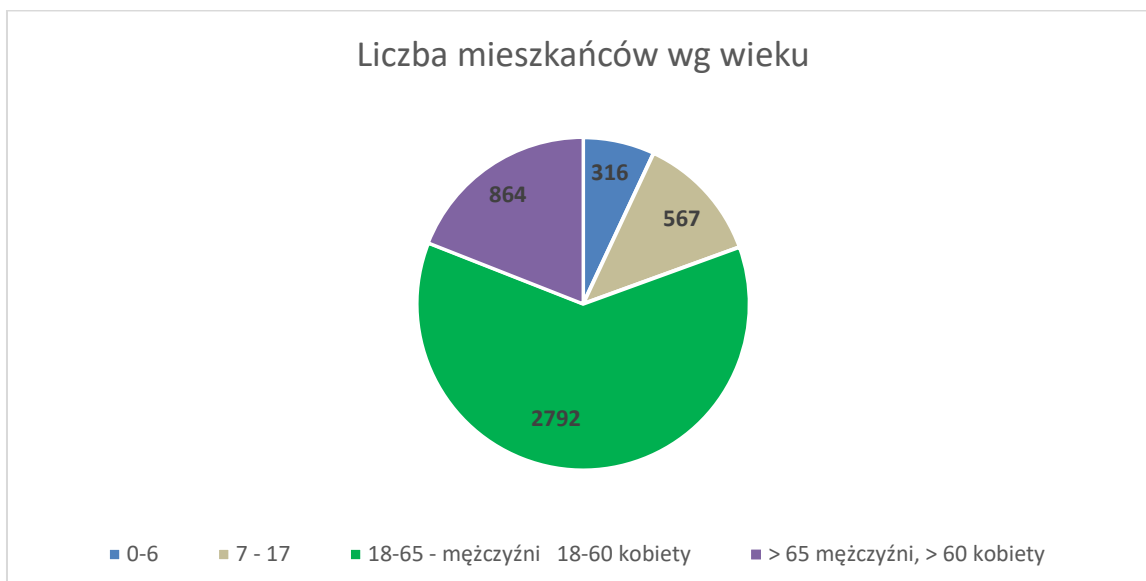
Raport o stanie gminy Lututów za 2020 rok

9.	Józefina	21
10.	Kijanice	21
11.	Kluski	94
12.	Kłoniczki	53
13.	Knapy	54
14.	Kolonia Dobrosław	85
15.	Kopaniny	84
16.	Kozub	53
17.	Lututów	2206
18.	Łęki Duże	177
19.	Łęki Małe	95
20.	Niemojew	128
21.	Ostrycharze	35
22.	Popielina	25
23.	Popielina Towarzystwo	45
24.	Swoboda	156
25.	Świątkowice	279
26.	Wiry	20

(stan na 31.12.2020 r.)



Strukturę wieku oraz płci mieszkańców gminy Lututów obrazują poniższe wykresy:



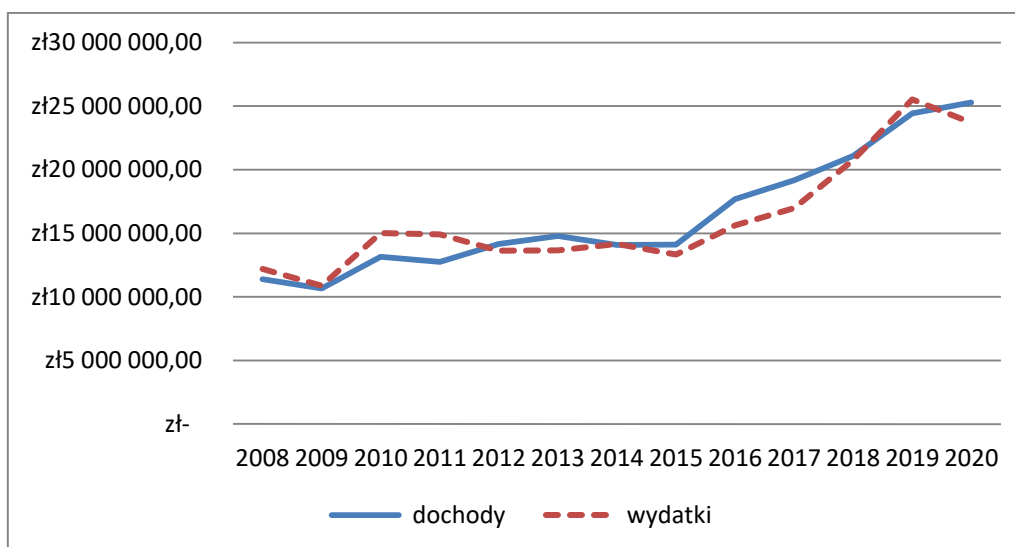
1.4. Podmioty gospodarcze

Zgodnie z Centralną Ewidencją i Informacją o Działalności Gospodarczej (CEIDG), w 2020 roku ilość zarejestrowanych podmiotów gospodarczych, które mają główne miejsca prowadzenia działalności w gminie Lututów obejmowała 169 pozycji. Podmioty gospodarcze funkcjonujące na terenie gminy to przede wszystkim małe przedsiębiorstwa, gdzie zatrudnienie jest niewielkie. Przewaga firm jednoosobowych jak i tych zatrudniających kilka osób (do 5 osób) wskazuje głównie na handlowy i usługowy profil działalności większości podmiotów. Do wiodących branż w gminie należy: usługi ogólnobudowlane, usługi fryzjerskie, transport i gospodarka magazynowa, handel hurtowy i detaliczny oraz handel i naprawa pojazdów samochodowych,

2. FINANSE GMINY

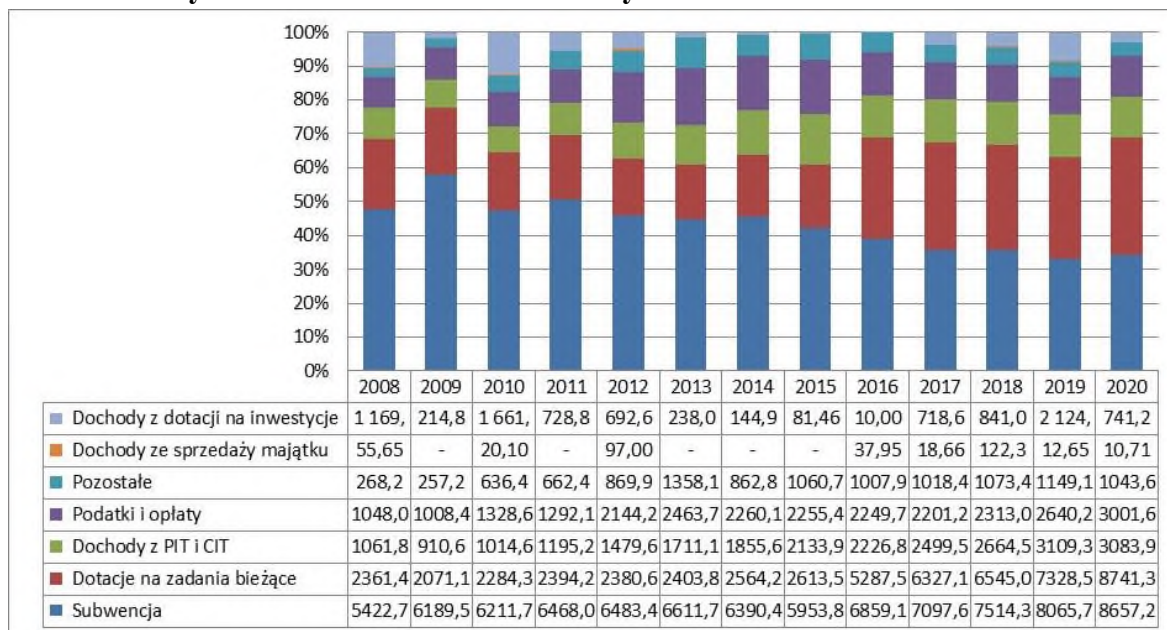
Bilans dochodów i wydatków Gminy Lututów obrazuje wykres 1. Dochody i wydatki Gminy cechują się niewielką tendencją wzrostową. W latach 2015-2018 roku dochody przewyższały wydatki. Natomiast w 2019 r. zauważalny jest wzrost wydatków nad dochodami, a w 2020r. dochody ponownie przewyższają wydatki.

Wykres 1. Dochody i wydatki Gminy Lututów w latach 2008-2020



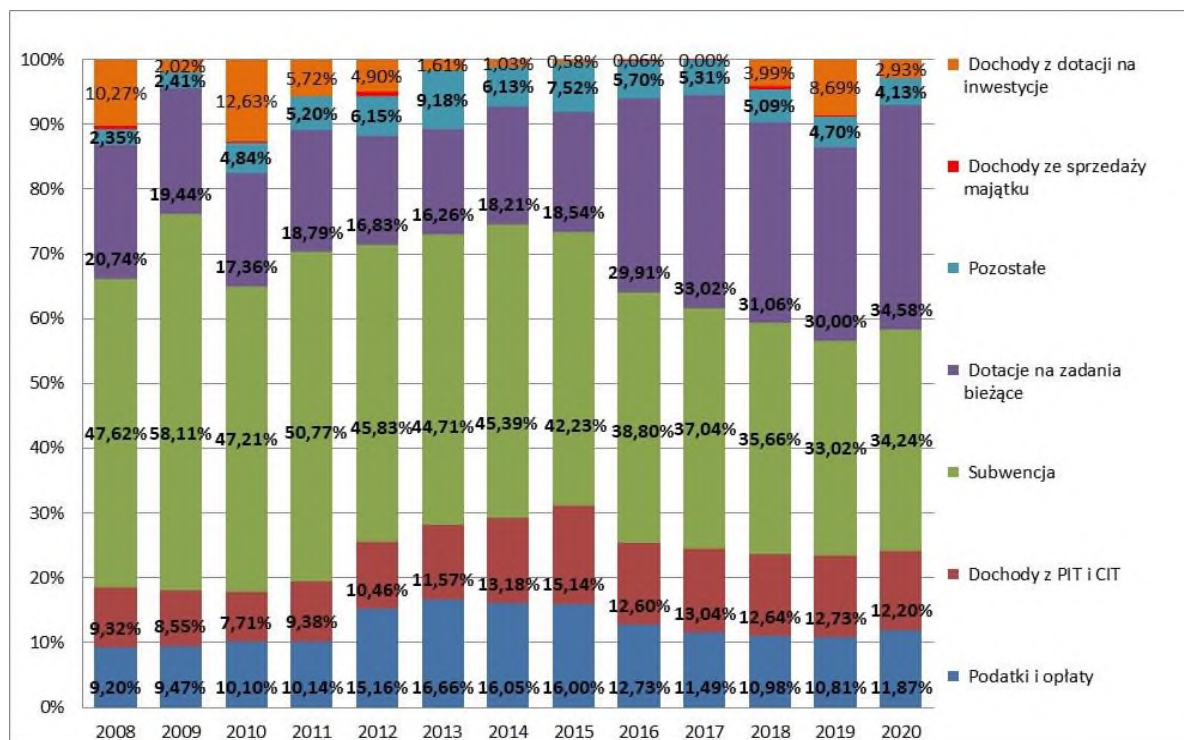
Głównym źródłem dochodów Gminy jest subwencja (wykres 2), następnie dotacje na zadania własne oraz udziały Gminy w podatkach. Podatki i opłaty lokalne są czwartym źródłem dochodów Gminy. W 2020r. istotnym dochodem były otrzymane dotacje na zadania inwestycyjne (modernizację dróg gminnych).

Wykres 2 Źródła dochodów Gminy Lututów w latach 2008-2020



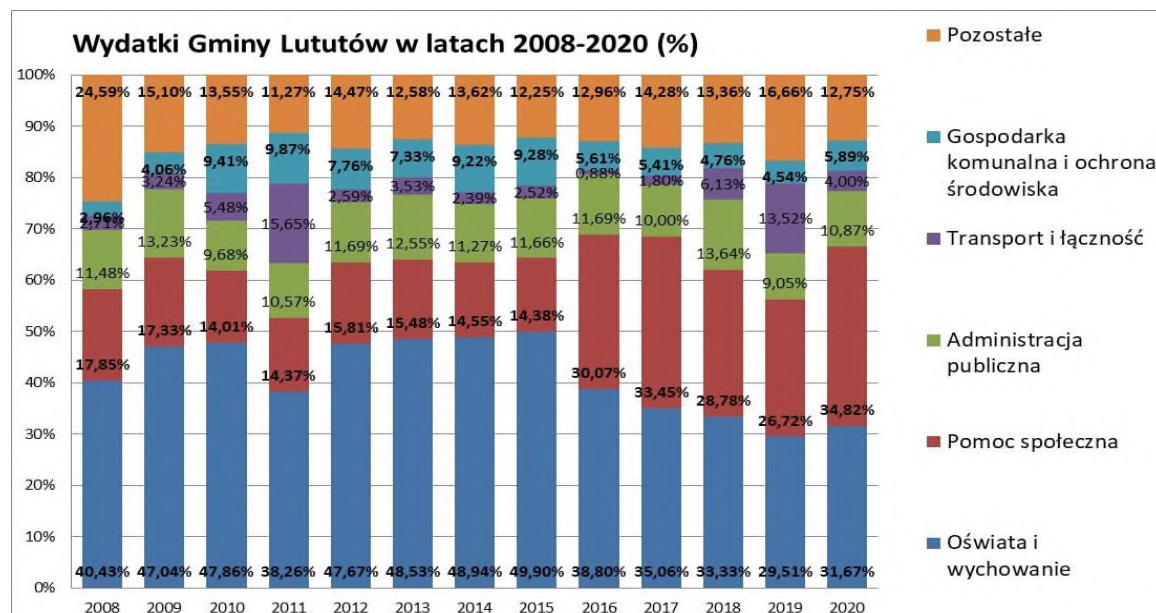
W ostatnich latach udział subwencji (wykres 3) w dochodach ogółem wynosi koło 34%. Udziały Gminy w PIT i CIT stanowi około 12,2% dochodów ogółem, również około 12% dochodu ogółem stanowią wpływy z podatków i opłat lokalnych.

Wykres 3. Udział poszczególnych składników w dochodach Gminy Lututów w latach 2008-2020



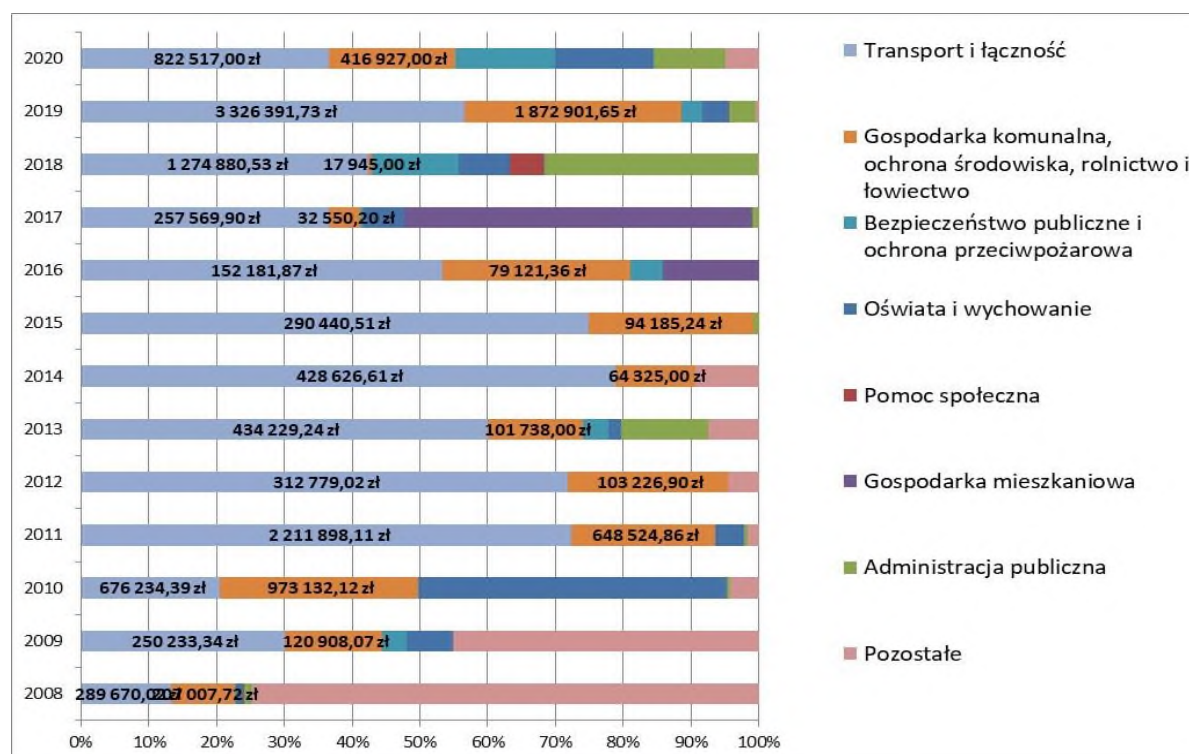
Najważniejszą pozycję w wydatkach Gminy (wykres 4) stanowią wydatki na oświatę i pomoc społeczną (łącznie 66,49% wszystkich wydatków Gminy). Istotną pozycją są również wydatki na administrację, transport i gospodarkę komunalną.

Wykres 4. Struktura wydatków ogółem Gminy Lututów w latach 2008-2020 (%)



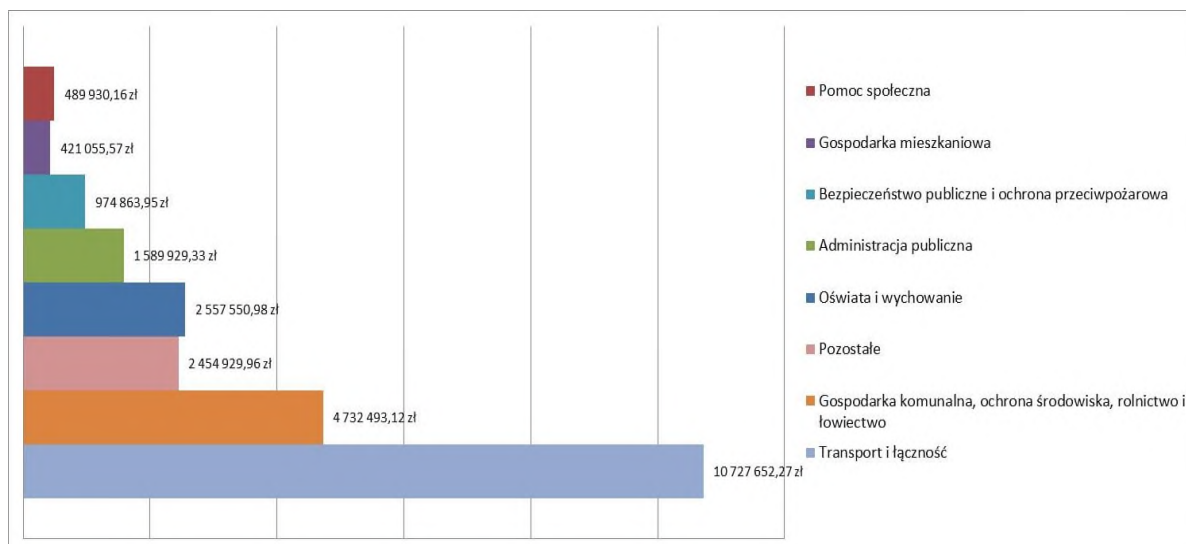
Głównym kierunkiem inwestowania Gminy (wykres 5) są niezmiennie zadania drogowe. Kolejnymi kierunkami wydatków inwestycyjnych są wydatki zaklasyfikowane w następujących działach: gospodarka komunalna, bezpieczeństwo publiczne, oświata i administracja publiczna.

Wykres 5. Struktura wydatków inwestycyjnych Gminy Lututów w latach 2008-2020



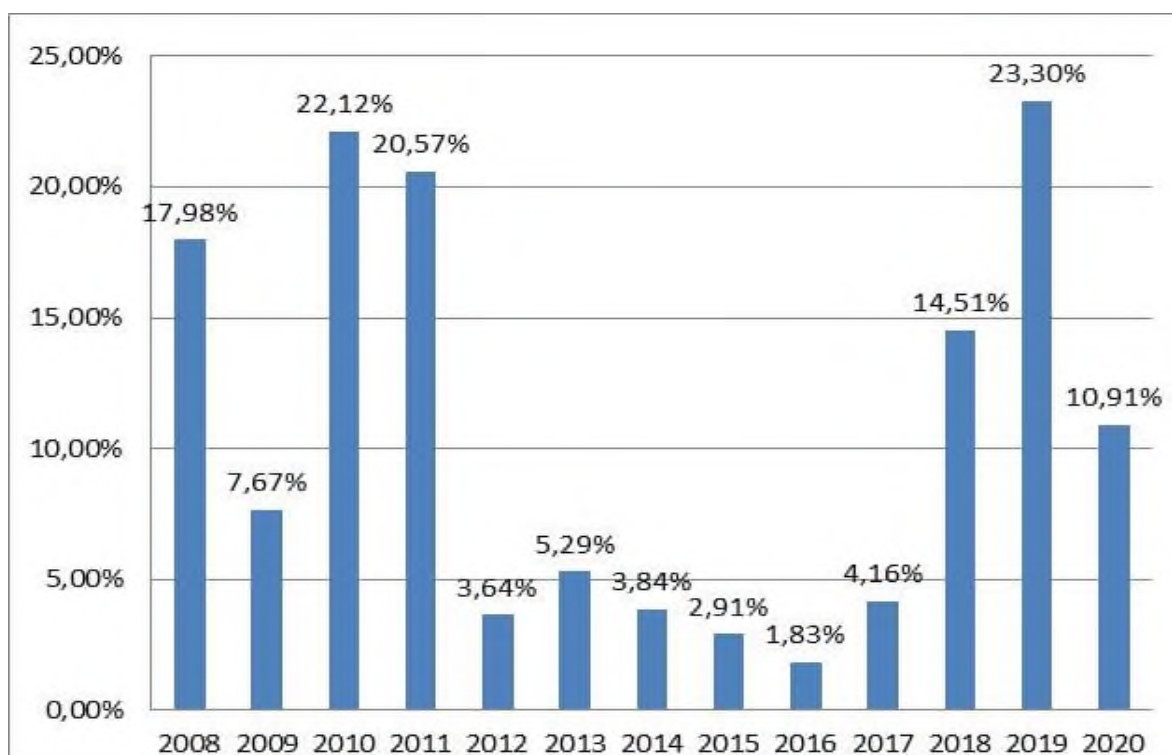
Łączna wartość inwestycji drogowych (wykres 6) w ostatnich 12-u latach wyniosła ponad 10,7 mln zł, a inwestycji rolno-środowiskowych 4,73 mln zł, istotną pozycję stanowią wydatki majątkowe na oświatę, które w ostatnich latach wyniosły łącznie ponad 2,5 mln zł.

Wykres 6. Łączna wartość wydatków inwestycyjnych Gminy Lututów według kierunków inwestowania w latach 2008-2020



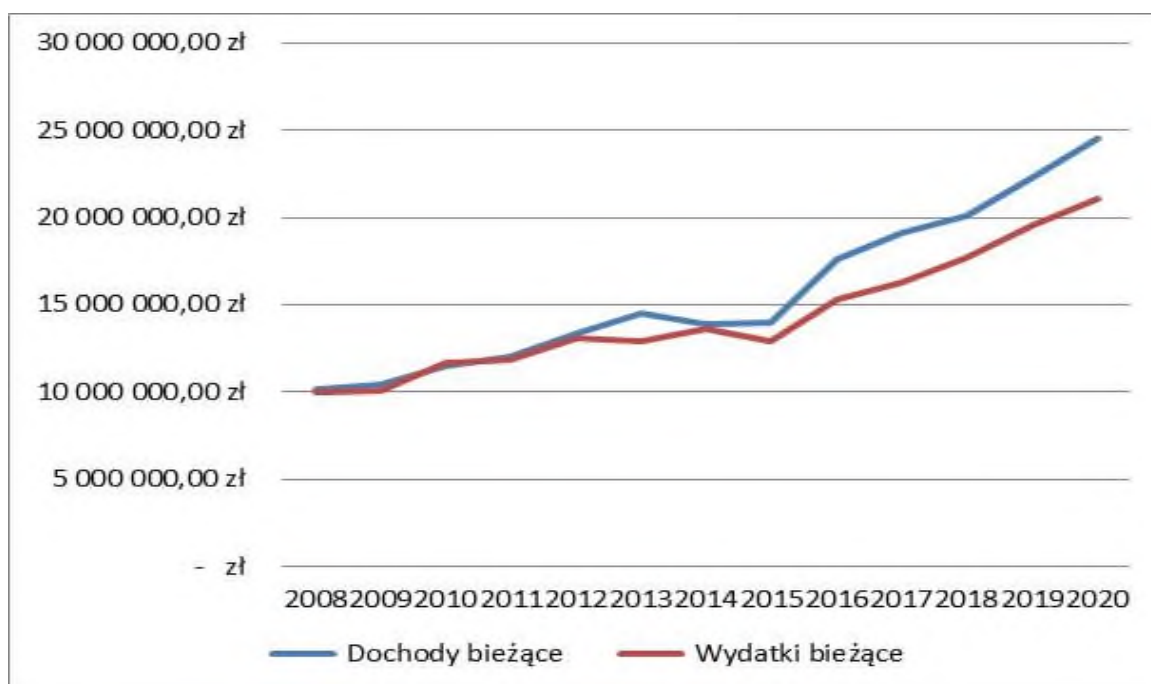
Udział wydatków inwestycyjnych w wydatkach ogółem odznaczał się znacznym zróżnicowaniem w ostatnich latach (wykres 7). W ostatnich latach zauważalny jest znaczący wzrost tej grupy wydatków aż do poziomu 23,3% wydatków ogółem w 2019r. (Przebudowa SUW w Lututowie). W 2020r. wydatki inwestycyjne stanowiły prawie 11%.

Wykres 7. Udział wydatków inwestycyjnych w wydatkach ogółem w latach 2008-2020



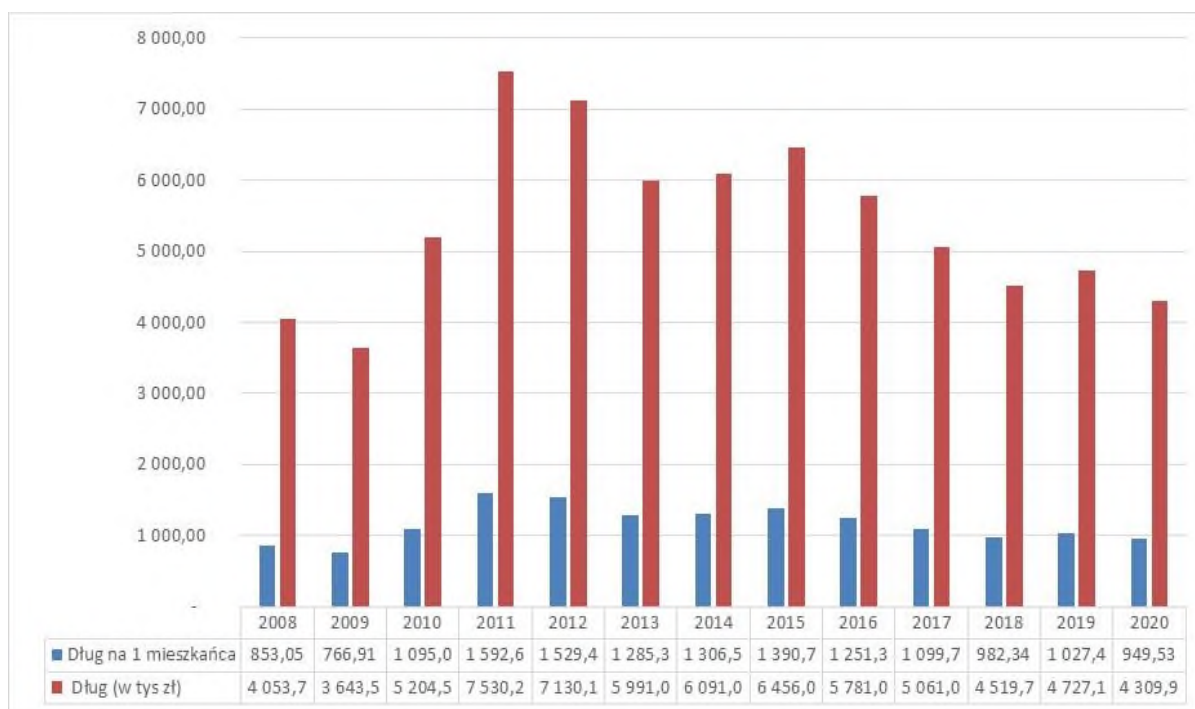
Różnica między dochodami bieżącymi a wydatkami bieżącymi (wykres 8) do 2012r. była minimalna - na poziomie ok. 1,5% dochodów bieżących. W 2013r. w związku z jednorazowym zwiększeniem dochodów wzrosła, by w kolejnych latach znów zmaleć. Od 2015r. nadwyżka wynosi od około 11% dochodów bieżących, co umożliwia spełnienie wymogów wynikających z art. 242 i 243 ustawy o finansach publicznych.

Wykres 8. Wartość nadwyżki operacyjnej w latach 2008-2020



Zadłużenie Gminy Lututów (wykres 9) od 2015r. wykazuje tendencję umiarkowanie malejącą, z wyjątkiem w 2019 r. (w związku z inwestycją SUW Świątkowice). Na koniec 2020 r. nieznacznie zmniejszyło się wynosi 4 309,9 mln zł co stanowi kwotę około 949,53 zł na mieszkańca.

Wykres 9. Zadłużenie Gminy Lututów w latach 2008-2020



3. OŚWIATA, KULTURA I SPORT

3.1 . Oświata.

Na terenie gminy działają następujące placówki oświatowe:

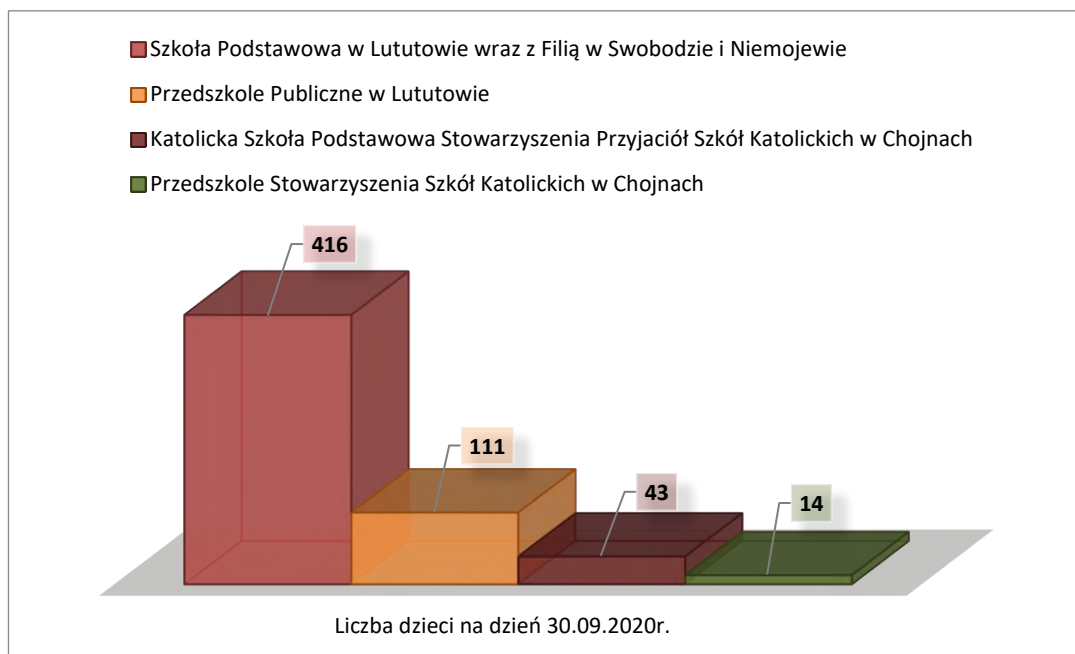
- przedszkola:
 - Przedszkole Publiczne w Lututowie
 - Przedszkole Stowarzyszenia Przyjaciół Szkół Katolickich w Chojnach
 - Oddziały Przedszkole przy Szkołach Filialnych Szkoły Podstawowej w Lututowie
- szkoły podstawowe:
 - Szkoła Podstawowa w Lututowie wraz z Filiami w Swobodzie i Niemojewie
 - Katolicka Szkoła Podstawowa Stowarzyszenia Przyjaciół Szkół Katolickich w Chojnach
- szkoły ponadpodstawowe:
 - Zespół Szkół Centrum Kształcenia Rolniczego w Lututowie

Gmina Lututów jest organem prowadzącym dla:

- Szkoły Podstawowej w Lututowie wraz z filiami w Swobodzie i Niemojewie
- Przedszkola Publicznego w Lututowie

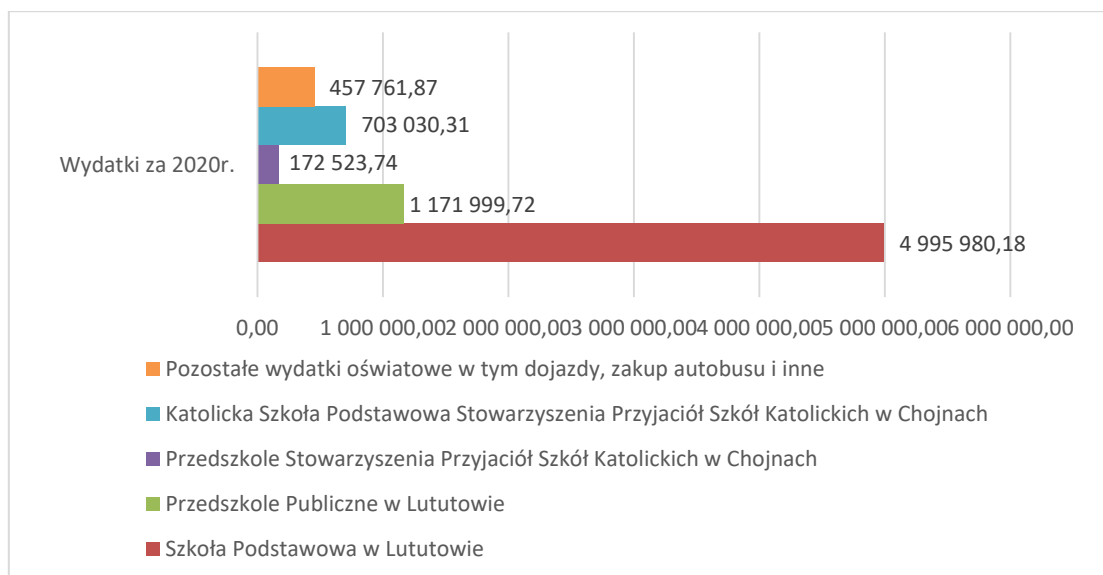
Liczba dzieci w poszczególnych placówkach edukacyjnych na dzień 30.09.2020 roku

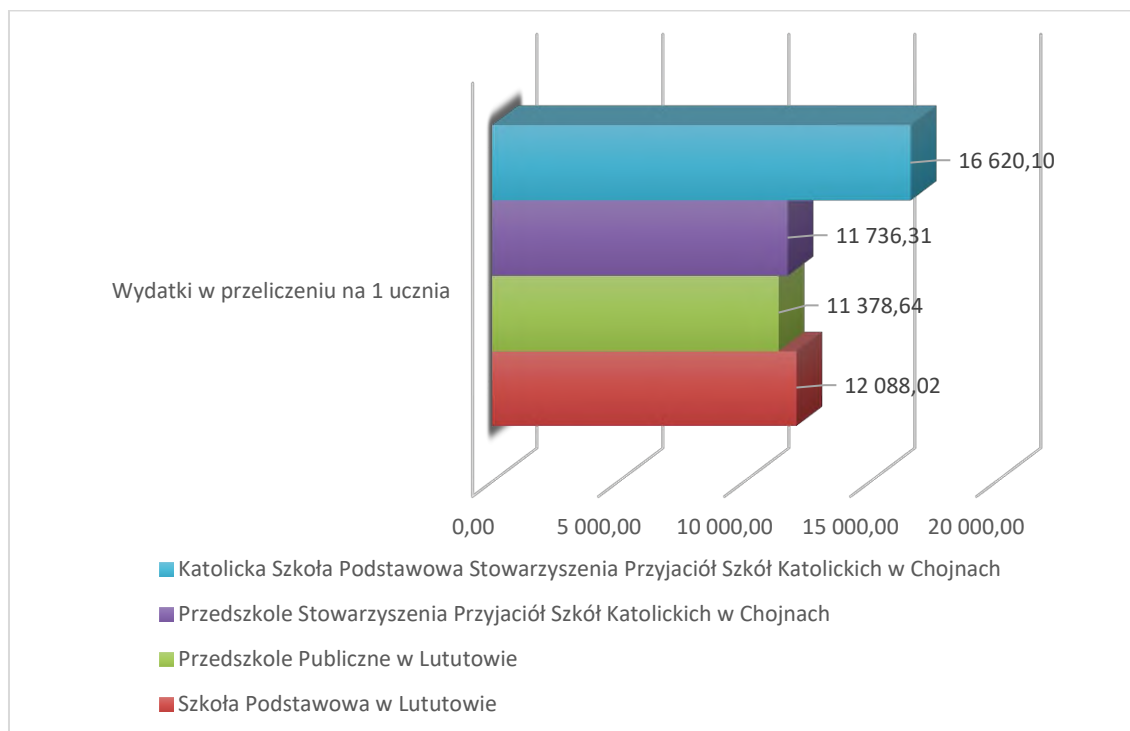
PLACÓWKA	LICZBA DZIECI NA DZIEŃ 30.09.2020
Szkoła Podstawowa w Lututowie wraz z filią w Swobodzie oraz filią w Niemojewie	OGÓŁEM: 416 - w tym filia w Swobodzie – 32; - w tym filia w Niemojewie – 59
Przedszkole Publiczne w Lututowie	111
Katolicka Szkoła Podstawowa Stowarzyszenia Przyjaciół Szkół Katolickich w Chojnach	43
Przedszkole Stowarzyszenia Przyjaciół Szkół Katolickich w Chojnach	14



Wydatki na prowadzenie poszczególnych placówek oświatowych

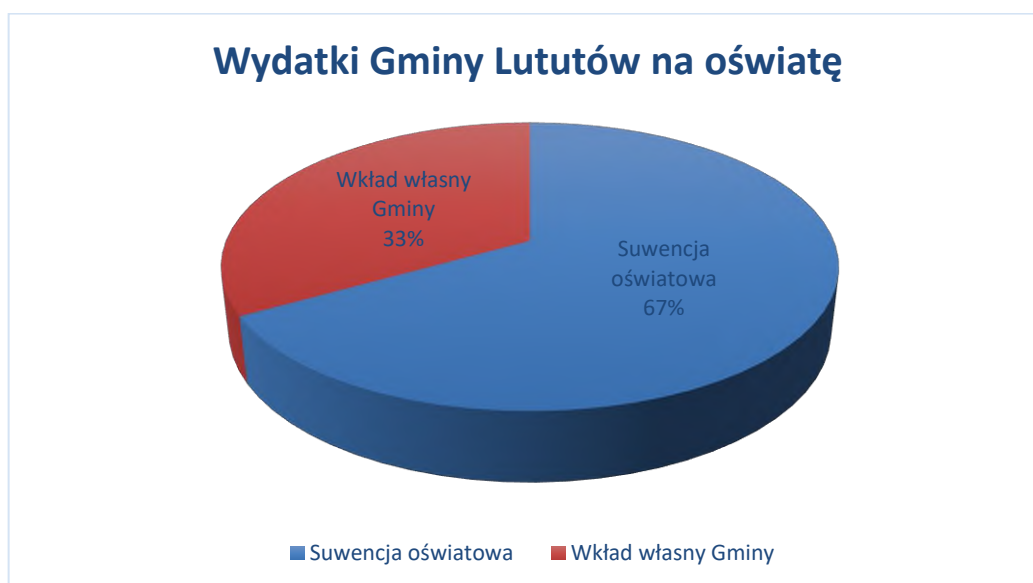
Placówka oświatowa	Wydatki za 2020r.	Średnioroczna liczba uczniów	Wydatki w przeliczeniu na 1 ucznia
Szkoła Podstawowa w Lututowie	4 995 980,18	413,3	12 088,02
Przedszkole Publiczne w Lututowie	1 171 999,72	103,0	11 378,64
Przedszkole Stowarzyszenia Przyjaciół Szkół Katolickich w Chojnach	172 523,74	14,7	11 736,31
Katolicka Szkoła Podstawowa Stowarzyszenia Przyjaciół Szkół Katolickich w Chojnach	703 030,31	42,3	16 620,10
Pozostałe wydatki oświatowe w tym dojazdy, zdalna szkoła i inne	457 761,87		
Ogółem	7 501 295,82	573,3	13 084,42



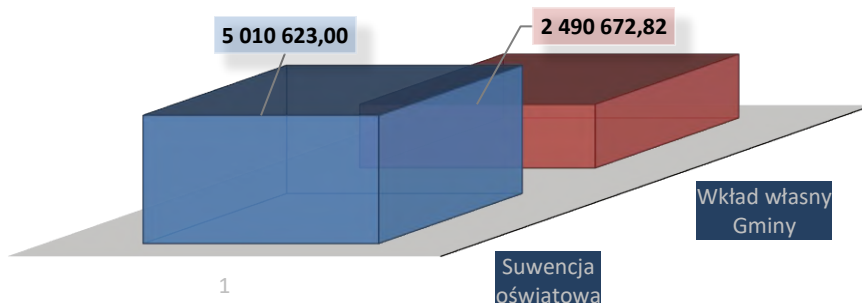


Wydatki gminy na oświatę w stosunku do:

Wydatki Gminy Lututów na oświatę	7 501 295,82
Subwencja oświatowa	5 010 623,00
Wkład własny Gminy	2 490 672,82
Udział % wkładu własnego gminy w stosunku do otrzymanej subwencji oświatowej (o ile procent więcej, niż wynosi subwencja, gmina wydaje na oświatę)	49,71%

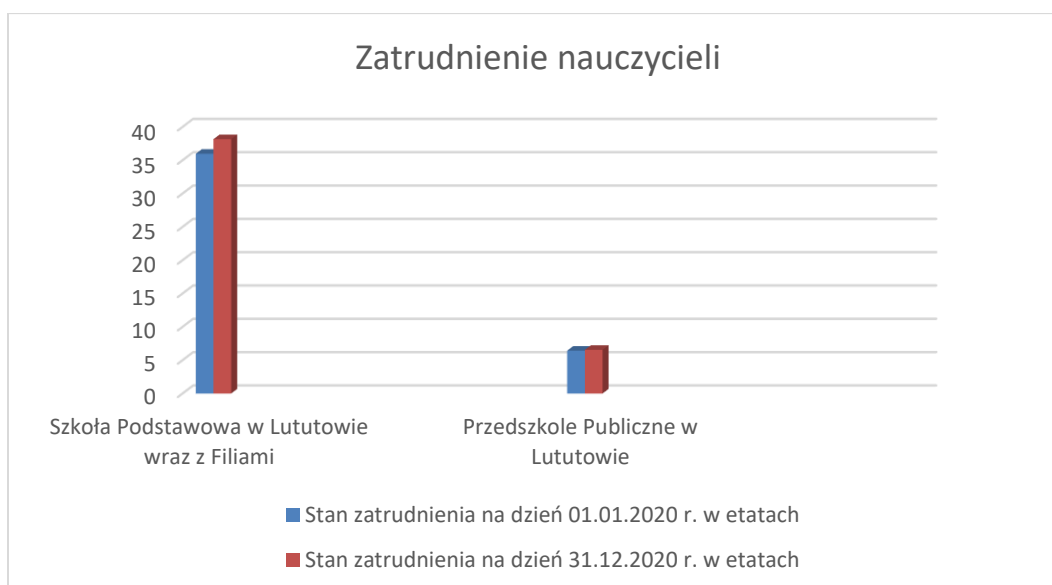


UDZIAŁ WKŁADU WŁASNEGO GMINY DO SUBWENCJI
OŚWIATOWEJ



Zatrudnienie nauczycieli w szkołach samorządowych w 2020r. z podziałem na nauczycieli pełnoetatowych i zatrudnionych w niepełnym etacie.

PLACÓWKA	STAN ZATRUDNIENIA NA 01.01.2020r.	STAN ZATRUDNIENIA NA 31.12.2020r.
Szkoła Podstawowa w Lututowie wraz z filiami	35,97 etatu w tym: - pełnozatrudnieni w osobach – 35 ; - niepełnozatrudnieni w osobach - 2	38,16 etatu w tym: - pełnozatrudnieni w osobach – 37 ; - niepełnozatrudnieni w osobach - 2
Przedszkole Publiczne w Lututowie	6,42 etatu w tym: - pełnozatrudnieni w osobach – 6 ; - niepełnozatrudnieni w osobach - 3	6,55 etatu w tym: - pełnozatrudnieni w osobach – 6 ; - niepełnozatrudnieni w osobach - 3



Informacja o stanie bazy oświatowej w minionym 2020 roku

Przedszkole Publiczne w Lututowie

W 2020 roku Przedszkole Publiczne w Lututowie realizowało edukację dzieci w oparciu o Podstawę Programową Wychowania Przedszkolnego zgodną z MEN oraz program wychowania przedszkolnego MAC „Wokół Przedszkola” autorstwa Żaby Żabińskiej - realizowany jest we wszystkich pięciu grupach przedszkolnych

Praca dydaktyczno-wychowawczo-opiekuńcza przebiegała zgodnie z Rocznym Planem Pracy wynikającym z kompetencji pracy przedszkola i kierunków polityki oświatowej państwa na dany rok szkolny, aktualnych potrzeb placówki.

Nauczyciele realizowali również programy :

- „Czyste powietrze wokół nas” rekomendowanego przez Państwową Stację Sanitarną w Wieruszowie. Celem programu jest dbanie o czyste powietrze, wpływanie na świadomość dzieci na dbałość o środowisko, własne zdrowie, nie zanieczyszczanie powietrza przez dymienie (palenie papierosów, opał)
- Międzynarodowy Projekt Edukacyjny „Piękna jest nasza Polska Cała” w ramach którego:
 - dzieci poznały Zabawę ludową „Mam chusteczkę haftowaną”
 - Wystawiły” Jasełkę dla dzieci i rodziców w formie on line”
 - Wykonały „Czerwone korale –biżuteria regionalno-folkowa”
 - Piękna jest Nasza Polska cała-utworzyliśmy kącik patriotyczny w przedszkolu
 - Realizowaliśmy projekt „W starym kinie-projekcja dawnych dobranocek”
 - Odbyla się nauka i zaśpiewanie Hymnu Państwowego –Mazurka Dąbrowskiego.
 - w przedszkolu odbywały się Poranki Patriotyczne
 - Dzieci zapoznały się z zabawami międzynarodowymi
- Cykl ekologicznych zajęć w „Ogrodzie pod chmurką”
 - „Goście w karmniku”
 - „W świecie pszczół”
 - „Co brzęczy i piszczy w trawie”
 - Kolorowe motyle
 - sianie warzyw w ogródku warzywnym

- Sadzenie roślin zakupionych w projekcie: trawy ,klon
- segregacja śmieci
- eksperymentowanie i doświadczeń z piachem
- obserwacja owadów z wykorzystaniem zakupionych pomocy :lup, pudełka ze szkłem powiększającym, pojemniki do obserwacji owadów
- zajęcia z wykorzystaniem ścieżki sensorycznej
- Wszystkie grupy realizowały program MAC „Mały miś w Świecie literatury”

Działalność przedszkolna w roku 2020 oprócz codziennej pracy dydaktyczno – wychowawczo –opiekuńczej z dziećmi obfitowała w szereg zdarzeń, imprez wewnątrz-przedszkolnych i środowiskowych zorganizowanych przez przedszkole.

Najważniejsze z tych imprez to:

- Bal karnawałowy (styczeń 2020)
- aktywny udział w zbiórce Wielkiej Orkiestry świątecznej Pomocy na terenie przedszkola.
- aktywny udział nauczycieli w organizacji wizyty **Prezydenta RP Andrzeja Dudy**, m.in. wykonali przepiękną dekorację sali w Szkole Podstawowej w Lututowie. Dzieci witały Prezydenta kwiatami biało czerwonymi.
- Dzień Babci i Dziadka (styczeń 2020)
- Niespodzianka dla Babci i Dziadka od nauczycieli i pracowników przedszkola w formie tańca pt.: ” Babuszki” i przesłanego filmu on- line
- powitanie wiosny (marzec)
- udział pracowników przedszkola w akcji „Dla Wojtusia”- pieczenie ciast, zbiórka pieniędzy, challenge (marzec)
- Międzynarodowy dzień książki –zajęcia on-line (kwiecień)
- Światowy Dzień Ziemi –zajęcia on - line (kwiecień)
- Otwarcie ogrodu „ Przedszkolny ogród pod Chmurką”- realizacja projektu z dotacji WFOŚiGW w Łodzi (czerwiec)
- Zakończenie roku szkolnego 6-latków (czerwiec)
- Wakacyjne zabawy na świeżym powietrzu w „Ogrodzie pod chmurką”(lipiec)
- Obchody Dnia Kropki (grudzień) .Zabawy i poznanie historii Dnia kropki
- Obchody Dnia Uśmiechu (wrzesień)
- Obchody Dnia Przedszkolaka (wrzesień)
- Obchody Dnia Ziemiaka(wrzesień)

- Zgłoszenie przedszkola do akcji na otrzymanie masztu „Pod Biało-Czerwoną”
- Obchody Dnia Chłopaka
- Obchody Dnia KEN –akademia dzieci (październik)
- Dzień Zdrowego śniadania (listopad)
- Akademia z okazji 11 listopada w wykonaniu grupy 6-5 latków (listopad)
- Udział w ogólnopolskiej akcji śpiewu Hymnu Państwowego (listopad)
- Dzień pluszowego Misia (listopad)
- Zapoznanie z tradycjami Andrzejek (listopad)
- Mikołaj w przedszkolu (grudzień)
- Jasełka w wykonaniu 6-5latków
- Uroczyste pasowanie dzieci 3 letnich na przedszkolaka(grudzień)

W roku 2020 ze względu na istniejącą w naszym kraju pandemię kilka miesięcy pracowaliśmy z dziećmi on-line. Przedszkole dostępne było tylko dla dzieci wg wytycznych Sanepid. Czas ten jednak nie został zmarnowany poczyniliśmy wiele dobra dla naszej placówki, wnieśliśmy wiele pozytywnych zmian, które przedstawiliśmy poniżej.

W roku 2020 w Przedszkolu Publicznym w Lututowie nastąpiło wiele pozytywnych zmian w celu uatrakcyjnienia naszej placówki. Zmiany te były możliwe dzięki wsparciu i pracy Urzędu Gminy, ogromnym wkładzie rodziców oraz pracowników naszego przedszkola a także sponsorów i realizacji projektów.

Na parterze została powiększona sala dla najmłodszej grupy przedszkolnej oraz powstała nowa łazienka, która jest połączona z salą zajęciową i salą Si. Na podłodze położono panele o wysokiej ścieralności. Stoliki i krzesła zostały ufundowane przez sponsora. Meble odnowiono we własnym zakresie. Na ścianie został powieszony telewizor 60 cali ufundowany przez Burmistrza Miasta Lututów, który umiła dzieciom czas oraz wykorzystywany jest dzięki swoim funkcjom na zajęciach. Firma Cer-mat ufundowała do tej klasy tablice korkowe w wysokości 300 zł. W jednej części sali została położona fototapeta przedstawiająca leśną przyrodę. Jest to miejsce, które służy relaksacji i wyciszeniu.

Po wyburzeniu części nieużytkowej zaplecza kuchennego powstała sala integracji sensorycznej. Miejsce to przeznaczone jest do prowadzenia zajęć rewalidacyjnych oraz korekcyjno – kompensacyjnych. Sala powstała przede wszystkim z myślą o dzieciach ze specjalnymi potrzebami edukacyjnymi, aby każde z nich znalazło miejsce, w którym będzie czuło się bezpiecznie. Sala SI wyposażona została w sprzęt i specjalistyczne pomoce edukacyjne zapewniające możliwość wszechstronnej stymulacji rozwoju dzieci. To tutaj ćwiczymy, malujemy, śpiewamy – wszystko po to, by stworzyć dzieciom warunki pełnego rozwoju oraz sprawić, aby wspólnie spędzony czas był ciekawy, pełen nowych doznań i pozytywnych emocji. Podłoga wyłożona jest w jednolitej wykładzinie, lecz część pomieszczenia uzupełniona jest o różne faktury do stymulowania układu dotykowego. Na suficie zamontowana została belka w celu mocowania sprzętów podwieszanych np. huśtawek rehabilitacyjnych. Dzięki pozyskaniu 1000zł od Spółdzielni Dostawcy Mleka oraz 200zł od Rejonowego Banku Spółdzielczego w Lututowie mogliśmy zakupić huśtawkę – wałek, hamak

– kropla, orbitrek oraz piasek kinetyczny. Zakupione sprzęty pozwalają usprawniać zdolności motoryczne, rozwijać zmysł dotyku oraz wzmacniają proces utrzymywania równowagi. Sala wzbogaciła się o kolejną tablicę sensoryczną podarowaną od sponsora na której znajduje się wiele ciekawych, ruchomych elementów, dzięki którym dziecko uczy się w sposób bezpieczny korzystać z urządzeń codziennego użytku oraz rozwija motorykę małą. W pomieszczeniu znajduje się również tunel do czołgania, sensoryczne dyski dotykowe, sensoryczne kamienie, sensoryczne piłeczki, wałki do masażu, ślady – stopy i ręce, miękkie piankowe pufy oraz różnorodne pomoce dydaktyczne i terapeutyczne. Cały czas staramy się uzupełniać i wyposażać salę integracji sensorycznej w nowe sprzęty i środki dydaktyczne dostosowane do specjalnych potrzeb edukacyjnych dzieci.

Na I piętrze w odnowionej sali znajduje się nowo powstały wewnętrzny plac zabaw dla dzieci z projektu Fundacji PGE 10.000 tys. oraz 5.000 tys. udział własny Gminy . Sala ta została pomalowana na granatowo. Na ścianach położono kolorowe, bajkowe fototapety przedstawiające podwodny świat, które bardzo uatrakcyjniają wygląd tego pomieszczenia. Na środku sali zamontowany został drewniany plac zabaw „Statek - Piraci ahoj”, który umożliwia wszechstronny rozwój dzieci. Atrakcyjności dodaje również basen z kulkami z podświetloną podłogą. Zakupiono również drewniane rybki, które zawieszono pod sufitem w celu stworzenia nadmorskiego klimatu.

W związku z zalaniem pokoju nauczycielskiego został przeprowadzony generalny remont pomieszczenia: na ścianach została położona gładź, podłogę wyłożono panelami, w witrynach okiennych zawieszono rolety, zakupiono stół oraz pozyskano krzesła od sponsorów. Stare zużyte meble zastąpiły nowe szafy w których nauczyciele mogą pozostawiać swoje dokumenty i pomoce dydaktyczne. Obecnie pokój nauczycielski stał się przyjemnym miejscem, gdzie nauczyciele w miłej atmosferze mogą realizować swoje czynności związane z wykonywaniem pracy.

Obok pokoju nauczycielskiego została wyremontowana łazienka. Wymieniona została armatura sanitarna. Ściany i sufity zostały pomalowane, a na podłogę i ściany położono nowe płytki ceramiczne. Łazienka nabrała nowoczesnego wyglądu, jest funkcjonalna i stylowa. Nauczyciele i pracownicy przedszkola we własnym zakresie odnowili korytarz przy pokoju nauczycielskim.

Odnowiono również pomieszczenie socjalne i gabinet intendetki. Od sponsorów pozyskaliśmy meble (szafy, biurko, ławę, fotel, witrynę, komodę) oraz materiały do wykończenia.

W jednej z sal dzieci 5-6 letnich na II piętrze zamontowano tablicę multimedialną wraz z projektorem .Tablica służy do przeprowadzania zajęć z dziećmi, uatrakcyjnia zajęcia.

Rada rodziców ufundowała zabawki do wszystkich klas, kolorowe szafki do szatni.

Plac zewnętrzny został zmodernizowany i podzielony na dwie części.

Część I stanowi punkt dydaktyczny połączony z ogrodem sensorycznym pod nazwą: „Przedszkolny Ogród pod Chmurką”

Część II stanowi część relaksacyjna z urządzeniami ogrodowymi zachęcająca do rekreacji ruchowej.

W obu częściach ogrodu z inicjatywy Urzędu Gminy nawieziono nowej ziemi, wyrównano teren, następnie z udziałem nauczycieli i wszystkich pracowników przedszkola ziemię zagrabiono , pozbawiono kamieni ,dorn i przygotowano pod zasiew trawy.

Część I została zagospodarowana w związku z otrzymaniem dotacji w kwocie 50,000 złotych z Wojewódzkiego Funduszu Ochrony Środowiska i Gospodarki Wodnej w Łodzi oraz wkładu Urzędu Gminy. W ramach projektu wykonano altanę, z ławeczkami i kolorowymi stolikami dla dzieci, wykonano ścieżkę sensoryczną z palisad i wypełniono ją różnymi materiałami naturalnymi: kasztany, szyszki, kamienie i piasek, (darowizna od sponsorów) oraz mech. Wydzielono miejsce i obudowano palisadami na Przedszkolny Ogródek Warzywny, w którym pod okiem nauczycieli ,kucharek dzieci sieją warzywa, pielęgnują, uczą się uprawiać eko-produkty, obserwują wzrost roślin. W pobliżu wydzielono kompostownik (Na kompostowniku mural został pomalowany społecznie przez wolontariusza), w którym składowane są liście, gałęzie, chwasty jako naturalne podłoże do ogródka. Nieopodal altany usytuowano ul dla pszczółek.

Zakupiono nowy zamek „Miejsce eksperymentów: dla dzieci, który stanowi w naturalnym środowisku miejsce doświadczeń, zdobywania wiedzy łącząc zabawę z nauką. Pod nowym urządzeniem zabawowym nawieziono piasku, który sfinansował Urząd Gminy. Całość placu i ogrodzono palisadami (pochodzącymi od sponsora). Całość uzupełniają domki grzybki zakupione w ramach projektu oraz zagroda dla sąsiadujących kóz w postaci poidełek (sfinansowana przez sponsora). W ramach projektu zostały zakupione puzzle, gry dydaktyczne, wykonane przez nauczycieli plansze edukacyjne, pojemniki na owady, szkła powiększające, zraszacz do trawy i roślin w ogrodzie, sprzęt ogrodniczy: konewki, szpadle, grabie, zewnętrzne kosze do segregacji. W ogrodzie zawisły kolorowe karmniki, budki dla ptaszków (zakup sfinansowany w ramach projektu). W ogrodzie znalazła się alejka traw i klonów zakupionych w ramach projektu. Podłoże do alejki wykonali nauczyciele, pracownicy przedszkola i uzupełniono kamykami od sponsora.

Wejście do ogrodu ozdabia drewniana pergola (dar od sponsora) oraz pnące na niej rośliny (dar sponsorów).

Część II ogrodu została podobnie jak I część wyrównana obsiana trawą(praca pracowników, nauczycieli przedszkola), naprawiono zamek ze zjeżdżalnią, plac zabawowy obstawiono ławkami z palet wykonanymi przez rodziców.

W ciągu roku staraliśmy się o pozyskanie funduszy z różnych źródeł na rozwój naszej placówki:

- Wniosek o dotację w MBank
- Wniosek o dotację do PZU
- Fundacja MC Donalds
- Prywatnych firm
- Wojewódzki Fundusz Ochrony Środowiska i Gospodarki Wodnej w Łodzi

Powyższe zmiany mają na celu uatrakcyjnienie pobytu dzieci w przedszkolu. Dla nas priorytetem jest, aby czas spędzony był dla nich przyjemnością i radością. Zajęcia w naszym przedszkolu są przede wszystkim nauką poprzez dobrą zabawę w poczuciu bezpieczeństwa. „Kiedy śmieje się dziecko, śmieje się cały świat” – zgodnie z tymi słowami J. Korczaka z całą odpowiedzialnością możemy stwierdzić, że w naszym przedszkolu uśmiech dzieci widoczny jest cały czas.

Szkoła Podstawowa im. Powstańców 1863r. w Lututowie wraz Filie w Swobodzie i Niemojewie

Szkoła Podstawowa w Lututowie organizuje procesy edukacyjne dla wszystkich uczniów w 25 oddziałach. Zaplanowano: obowiązkowych godzin edukacyjnych określonych ramowym planem nauczania 605h tygodniowo, dodatkowych obowiązkowych zajęć edukacyjnych 81h tygodniowo, zajęć pomocy psychologiczno-pedagogicznej - 43 godziny tygodniowo, zajęć związanych z wyborem kierunku kształcenia i zawodu-10h na rok. Zgodnie z ramowym planem nauczania zorganizowano dodatkowe zajęcia dla uczniów- rozwijające zainteresowania i uzdolnienia- 15h tygodniowo oraz zajęcia wyrównujące szanse edukacyjne- 10h tygodniowo.

Szkoła prowadzi działalność opiekuńczo- wychowawczą. W roku szkolnym 2020/2021 zorganizowano świetlicę szkolną dla 95 uczniów. W placówce działa biblioteka, a jej księgozbiór został uzupełniony o lektury obowiązkowe.

Szkołę wyposażono w pomoce dydaktyczne i sprzęt niezbędny do realizacji programów nauczania, programów wychowawczych, przeprowadzania sprawdzianów i egzaminów oraz wykonywania innych zadań statutowych. W 2020 r. zakupiono nowoczesne pomoce dydaktyczne o łącznej wartości 9642,47 zł

W 2020 roku szkoła zapewniła dostęp do dziennika elektronicznego Vulcan uczniom, rodzicom i nauczycielom, została także wdrożona aplikacja Teams na platformie edukacyjnej Microsoft na potrzeby zdalnego nauczania.

W ramach doskonalenia zawodowego nauczyciele uczestniczyli w licznych warsztatach, webinarach, szkoleniach online, studiach podyplomowych zgodnie z potrzebami placówki.

Szkoła prowadziła działania wynikającą z realizacji programu Profilaktyczno-Wychowawczego :

- akcje charytatywne: Wielka Orkiestra Świątecznej Pomocy, zbiórka nakrętek plastikowych dla chorych dzieci, „Szlachetna paczka”
- realizację „Programu dla szkół”
- udział w licznych projektach i akcjach profilaktycznych: Trzymaj formę, Dopalaczom mówimy stop, Nie pal przy mnie, proszę, Bieg po zdrowie, Zadbaj o swoje płuca, Debata na temat zagrożeń w sieci, Dzień Bezpiecznego Internetu, Dni Profilaktyki Szkolnej, Ja się nie nudzę,
- udział w warsztatach profilaktycznych online.

W szkole odbyły się uroczystości:

- Międzynarodowy Dzień Praw Dziecka
- Ogólnopolski Dzień Przedszkolaka
- Międzynarodowy Dzień Lego
- Dzień Babci i Dzień Dziadka
- Dzień języka ojczystego
- Walentynki
- Bal karnawałowy

Uczniowie wzięli także udział w licznych konkursach:

- Indywidualne Mistrzostwa LZS woj. łódzkiego w warcabach 100- polowych.

- XXIX Mistrzostwa Krajowe w warcaby 100-polowe.
- Szkolny Konkurs „Mistrz Tabliczki mnożenia”.
- „Jan Paweł II- pasterz i przyjaciel młodych”.
- Ogólnopolski Konkurs Wokalny ‘Wygraj sukces’
- „Portret Pasterza Pokoju” w ramach projektu „Pielgrzym pokoju - Jan Paweł II”
- ”Postać Anioła”, „Anioły, aniołeczki”
- Wojewódzki Konkurs Ekologiczny „Oszczędzajmy wodę”
- Ogólnopolski Konkurs „Łamacze szyfrów”
- Ogólnopolski Konkurs Plastyczny „Zdrowe, smaczne, kolorowe- kupuję produkty krajowe”
- Program Grantowy „Moje miejsce na ziemi”
- Szkolny Konkurs Recytatorski: Zima poezją malowana”
- Kuratoryjne Konkursy Przedmiotowe z geografii, języka polskiego, biologii, fizyki, chemii, matematyki, historii, języka niemieckiego, języka angielskiego.
- Małe Kroki w Naturę- konkurs organizowany przez Wojewódzki Fundusz Ochrony Środowiska.
- Pozaszkolny konkurs wiedzy sportowej w kategorii juniorów.

Szkoła wzięła udział w Rządowym programie rozwijania szkolnej infrastruktury oraz kompetencji uczniów i nauczycieli w zakresie technologii informacyjno-komunikacyjnych „Aktywna tablica”. Pozyskane z dotacji środki przeznaczono na zakup 6 laptopów dedykowanych dzieciom ze specjalnymi potrzebami edukacyjnymi- łącznie 17 500 zł (w tym wkład własny gminy- 3500 zł, środki z dotacji- 14 500 zł).

W ramach pierwszej i drugiej edycji programu: Zdalna szkoła zakupiono wyposażenia służącego do zdalnej nauki (42 laptopy) o łącznej wartości 104 817,30 zł.

W ramach Modułu Trzeciego, Rządowego Programu „Posiłek w Szkole i w domu” doposażono i poprawiono standard funkcjonującej stołówki szkolnej (własnej kuchni i jadalni) na kwotę 127618,99 zł (80 tysięcy wsparcie finansowe, 47618,99 wkład własny gminy).

Wykonano także remont sali gimnastycznej za kwotę 119 355,01 zł (60 tysięcy dotacja, 59355,01 zł wkład własny gminy).

Środki z rezerwy części oświatowej subwencji ogólnej, w kwocie 10000 zł zostały wykorzystane na odnowienie i wyposażenia dodatkowego pomieszczenia świetlicowego dla dzieci.

Wykonano także remonty obiektów szkolnych oraz zadania inwestycyjne ze środków własnych gminy:

- wykonano nową okładzinę ścian w pomieszczeniach kuchennych wraz z materiałem w celu poprawy standardu funkcjonowania stołówki szkolnej w ramach modernizacji stołówki w Szkole Podstawowej w Lututowie - 25 000 zł
- zakupiono artykuły hydrauliczne w ramach inwestycji” Modernizacja stołówki w Szkole Podstawowej w Lututowie”- 3290,75 zł oraz usługi hydraulicznej- 2200 zł
- dokonano montażu osprzętu elektrycznego oraz urządzeń elektrycznych w ramach „Modernizacji stołówki w Szkole Podstawowej w Lututowie”- 6405 zł
- wykonano remonty w obiektach szkolnych na kwotę: 12962,93 zł

- zakupiono materiały, korytka kablowe, kable światłowodowe, zasilacz do switcha dla poprawy jakości działania internetu w szkole- 8151,20 zł
- wykonano montaż zasilaczy i okablowania dla poprawy jakości działania Internetu w szkole- 4880 zł
- pozyskana od sponsora gril dla Szkoły Filialnej w Niemojewie
- pozyskano z PZU cztery duże szafy biurowe

3.2. Kultura

3.2.1. Informacja o działalności Gminnej Biblioteki Publicznej w Lututowie

Miejsko - Gminna Biblioteka Publiczna w Lututowie prowadzi działalność w oparciu o statut i działa na podstawie uchwał. Jest samorządową instytucją kultury. Nadzór nad organizacją i funkcjonowaniem sprawuje Burmistrz, a nadzór merytoryczny nad działalnością biblioteki sprawują i pomocy fachowej udzielają Wojewódzka Biblioteka Publiczna w Łodzi oraz Powiatowa Biblioteka Publiczna w Wieruszowie. Na czele Biblioteki stoi Dyrektor Miejsko - Gminnej Biblioteki Publicznej, który kieruje jej działalnością, reprezentuje bibliotekę na zewnątrz i jest za nią odpowiedzialny. Miejsko - Gminna Biblioteka Publiczna w Lututowie prowadzi filie biblioteczną z siedzibą w Szkole Podstawowej w Niemojewie

Do szczegółowego zakresu działania Biblioteki należy:

- gromadzenie, opracowywanie i przechowywanie materiałów bibliotecznych z uwzględnieniem materiałów dotyczących własnego regionu,
- udostępnianie zbiorów bibliotecznych na miejscu, wypożyczanie na zewnątrz oraz prowadzenie wypożyczeń międzybibliotecznych, z uwzględnieniem szczególnych potrzeb dla młodzieży,
- popularyzacja książki, wiedzy, czytelnictwa,
- współdziałanie z bibliotekami innych sieci, instytucjami upowszechniania kultury, organizacjami, stowarzyszeniami, służące rozwijaniu i zaspokajaniu potrzeb oświatowych i kulturalnych społeczeństwa,
- prowadzenie działalności informacyjnej, udostępnianie informacji wewnętrznych i zewnętrznych oraz doskonalenie form i metod pracy biblioteki.

Biblioteka systematycznie w miarę posiadanych środków dokonuje zakupów nowych książek i tym zaspokaja potrzeby czytelników.

W 2020 roku Biblioteka pozyskała dodatkowe środki finansowe z Ministerstwa Kultury i Dziedzictwa Narodowego – w ramach Programu Biblioteki Narodowej „**Zakup nowości wydawniczych do bibliotek**”. Dzięki pozyskanej dotacji w **kwocie 4.000 złotych** zbiory biblioteczne wzbogacono o kolejne **222** woluminy.

Poza statutowymi zadaniami w Miejsko - Gminnej Bibliotece Publicznej w Lututowie w 2020 r. odbyło się spotkanie autorskie z **Panem Pawłem Beręsewiczem** w ramach współpracy z Wydawnictwem Literatura oraz udziału w Akcji czytelniczej „**Z książką na walizkach**”. Po raz kolejny udało się również zyskać partnerstwo w Ogólnopolskiej Akcji „**Mała książka – wielki człowiek**”, w ramach której dzieci z rocznika 2014-2017 otrzymały

karty czytelnicze, naklejki oraz wyprawki składające się z książek. Dzięki tej akcji biblioteka zyskała nowych bardzo młodych czytelników.

W ramach „**Współorganizacji Projektów Kulturalnych na terenie województwa łódzkiego**” biblioteka otrzymała dotacje w kwocie **7000 zł** na projekt „**Pielgrzym pokoju – Jan Paweł II**”, w ramach którego organizowane były konkursy:

- plastyczny - „Portret pasterza pokoju – Jana Pawła II”,
 - prezentacja multimedialna - „Jan Paweł II – Pasterz i przyjaciel młodych”.
- W trakcie finałowego zakończenia projektu odbyła się wystawa prac konkursowych, która została uwieczniona koncertem zespołu „Emmanuel” z Wieruszowa.

Miejsko – Gminna Biblioteka Publiczna w Lututowie została Beneficjentem Programu Instytutu Książki „**Kraszewski Komputery dla bibliotek 2020**”. W ramach projektu Biblioteka otrzymała dotację w kwocie **21 100 zł**.

Z pozyskanych środków zakupiono:

Komputer przenośny (laptop) - 4 szt.

Mysz - 4 szt.

Urządzenie wielofunkcyjne - 1 szt.

Projektor multimedialny – 1 szt.

Pamięć USB – 4 szt.

Oprogramowanie Office – 1 szt.

Miejsko-Gminna Biblioteka Publiczna była organizatorem „**Narodowego czytania**”, wspólnie z pracownikami Miejskiego Ośrodka Kultury przebrani w stroje z epoki czytali dramat „Balladyna” na lututowskim rynku.

W 2020 roku MGBP otrzymała dofinansowanie do projektu – Powiatowego Konkursu Plastycznego „**Portrety Pisarzy Polskich**”, Projekt współfinansowanego przez Powiat Wieruszowski w ramach Kalendarza Imprez Powiatu Wieruszowskiego 2020 r., który cieszył się wielkim zainteresowaniem. Celem konkursu było rozpropagowanie wśród młodzieży szkół podstawowych i ponadpodstawowych powiatu wieruszowskiego twórczości wybitnych pisarzy polskich. Otrzymaliśmy dotację w **kwocie 500 zł**.

Biblioteka przyłączyła się również do **akcji KINDER „PODZIEL SIĘ KSIĄŻKĄ”**. Kinder razem z wydawnictwem Znak i bibliotekami, które wygrały konkurs w 2019 roku (wśród laureatów znalazła się nasza biblioteka) zorganizował wielką zbiórkę książek do wspólnego czytania. Dzieci posiadające w swoich domowych zbiorach książki, które były w dobrym stanie i z których nikt już nie korzysta, mogli przekazać je za pośrednictwem naszym i KINDER, innym małym czytelnikom, którzy z chęcią po nie sięgną. Każdy „mały darczyńca” za przekazane książki otrzymał okolicznościową zakładkę i dyplom od Kinder. Był to również dla nas udział w kolejnym konkursie Kindera – czekamy na wyniki konkursu.

W 2019 roku biblioteka rozpoczęła **remont pomieszczeń**, który zakończył się w 2020 roku. Dzięki pomocy darczyńców niektóre pomieszczenia biblioteki w pewnym stopniu zostały wyposażone w meble czy lampy - czytelnia, wypożyczalnia dla dorosłych i dzieci.

Ze względu na panującą sytuację epidemiologiczną programy i akcje nie mogły być realizowane przez Nas w pełni jak w ubiegłych latach.

Liczba zakupionych woluminów w 2020r. – 404

Stan zbiorów bibliotecznych w MGBP w Lututowie w 2020 r. – 18748

Stan zbiorów bibliotecznych w MGBP w Lututowie filia Niemojew w 2020 r.– 3340

Liczba wypożyczeń w 2020 r. w MGBP w Lututowie w 2020r. – 3335

Liczba wypożyczeń w 2020 r. w MGBP w Lututowie filia Niemojew w 2020r. – 110

3.2.2. Informacja o działalności Gminnego Ośrodka Kultury w Lututowie

Do podstawowych zadań Miejskiego Ośrodka Kultury w Lututowie należy rozpoznawanie i rozbudzanie zainteresowań oraz potrzeb kulturalnych, kształtowanie wzorów aktywnego uczestnictwa w kulturze, organizowanie przedsięwzięć propagujących i prezentujących dorobek kulturalny, organizowanie różnorodnych form edukacji artystycznej, kulturalnej i społecznej kierowanej do odbiorców wszystkich grup wiekowych. Miejski Ośrodek Kultury w Lututowie prowadzi otwarte zajęcia, warsztaty, spotkania, konkursy przeznaczone dla dzieci, młodzieży i dorosłych zamieszkałych na terenie naszej gminy. Zajęcia obejmują aktywność w zakresie muzyki, działań o charakterze rękodzielnictwa, plastyki i swym zasięgiem obejmuje zarówno uczestników czynnych, tj. zgrupowanych w sekcjach, kołach, klubach działających w naszych placówkach, jak i biernych, tj. odbiorców produktów działalności artystycznej tworzonych jako spotkania, wystawy, kiermasze.

Ze względu na panującą sytuację epidemiczną działalność MOK w 2020 roku była w bardzo dużym stopniu ograniczona.

Na początku roku w Miejskim Ośrodku Kultury odbywały się zajęcia taneczne **Mazurek**, zajęcia taneczne dla dzieci i młodzieży z grup tanecznych **Mental Kids**, **Mental Junior** oraz **Mental**. Niestety w późniejszych miesiącach, zajęcia były odwoływane z powodu obostrzeń.

W ramach projektu „**Sercem pisane**”, realizowanego w ramach programu Grantowego „**Moje miejsce na Ziemi**” finansowanego przez **Fundację Orlen Dar Serca**, który rozpoczął się od **listopada 2019** roku otrzymaliśmy dofinansowanie w kwocie **10.000 zł**. Organizowane były wieczorki poetyckie, wszelkiego rodzaju warsztaty literacko-plastyczne oraz literackie dla dzieci i dorosłych, podczas których dzieci tworzyły wiersze. Zostały one opublikowane w tomiku poetyckim **pt. „Poezja łączy pokolenia”**. W ramach tego programu odbyły się również spotkania autorskie z autorką **Anną Dwornicką** oraz poetką **Renatą Ewą Błaszczyk**, które ze względu na pandemię odbywały się w wersji online.

Również dzięki temu projektowi została wydana książka Pani **Janiny Gonery pt. „Opowieści z leśnej ścieżki”**, jest to zbiór różnych opowiadań mieszkanki Naszej Gminy, która swoje notatki pozwoliła przelać nam na kartki książki.

W dniu 6 października odbyło się uroczyste podsumowanie projektu, w którym uczestniczyli autorzy wierszy znajdujących się w tomiku poezji oraz autorka opowiadań.

Przy współpracy ze stowarzyszeniem historycznym **„Gloria Victis”** uhonorowano uroczystą **157 rocznicę wybuchu Powstania Styczniowego oraz Bitwę pod Koziółkiem** rekonstrukcją inscenizacji historycznej **„Pożegnanie oddziału i odbicie brańca”**, która odbyła się na Rynku w Lututowie.

W dniach **14.01-24.01.2020 r.** MOK był organizatorem **ferii zimowych**, na których odbywały się liczne warsztaty: artystyczne, literacko-plastyczne, z decoupage - na których tworzono różnego rodzaju prace m.in. dla swoich babć i dziadków jako upominek z okazji ich święta, robienia słodyczy – tworzenie masy cukierkowej, odbywające się na miejscu jak i w formie wyjazdów m.in. do Izby Regionalnej w Klonowej, gdzie odbyły się warsztaty pieczenia chleba tradycyjnymi metodami. Główną atrakcją był zorganizowany wyjazd do kina na film **„Kraina Lodu II”** oraz dmuchańce. Zakończenie ferii było uwieńczone Balem Karnawałowym, którego głównym motywem był film **„Kraina Lodu”**.

W związku z panującą sytuacją epidemiczną pracownicy MOK zorganizowali również akcję pt. **„Nie każdy bohater nosi pelerynę”**, w której dziękowaliśmy wszystkim służbom, będącym na pierwszej linii w walce z COVID-19. Akcja ta polegała na wykonaniu pracy plastycznej w formie plakatu.

W okresie wakacyjnym o zastrzonych rygorach zorganizowane były warsztaty artystyczne, gry i zabawy dla dzieci. Na zakończenie wakacji odbyło się ognisko.

MOK organizował również lekcje języka angielskiego dla dzieci prowadzone przez panią lektor ze Szkoły Językowej **„Lingualand”** oraz kolejną edycję bezpłatnych lekcji języka angielskiego dla osób powyżej 50 roku życia w ramach projektu **„Język angielski dla początkujących 50 plus”** z EFS (Europejski Fundusz Społecznych).

W MOK w Lututowie odbywają się również zajęcia **Fitness** oraz **aerobik dla dorosłych**.

Przy MOK w Lututowie działa Klub Sportowy **CZARNA DAMKA**, która w ubiegłym roku była organizatorem Powiatowego Turnieju Warcab 100 polowych, Gminnego Turnieju Wracab 100 polowych oraz Wojewódzkiego Turnieju Warcab 100 polowych.

Również w naszej instytucji działa **Sekcja Brydżowa**. Pomimo pandemii odbywały się próby i przygotowania **Kapeli „Lututowianie”** do różnych występów. Między innymi dzięki współpracy MOK w Lututowie z GOK w Czastarach nasza Kapela uczestniczyła w finale projektu **„ To ci było Weselisko”**. Również w 2020 roku brała udział w **XIX**

Spotkaniu Folklorystycznym Polski Centralnej „Od Kujawiaka do oberka. Autentyzm i inspiracje”, który odbywał się w Sieradzu. Przegląd miał formę konkursu, zaprezentowało się około 120 artystów z terenu województwa łódzkiego. Artyści rywalizowali w sześciu kategoriach konkursowych. Nasza Kapela „Lututowianie” **zajęła I miejsce** wraz z sześcioma równorzędnymi zespołami) w kategorii – **Kapel Autentycznych**.

W 2020 roku realizowane były konkursy dla dzieci:

- Internetowy konkurs Wielkanocny pt. **„Mega jajo Wielkanocne”**, dla dzieci z terenu naszej gminy

- Bożonarodzeniowy – pt. **„Anioły Aniolecčki”** dla grupy przedszkolnej oraz **„Postać Anioła”** dla grupy podstawowej. Konkursy cieszyły się dużym zainteresowaniem. Wystawa tych prac odbyła się w Kościele Parafialnym w Lututowie, gdzie były ozdobą Szopki Betlejemskiej.

Działalność Miejskiego Ośrodka Kultury w Lututowie, to nie tylko prowadzenie zajęć cyklicznych, ale również organizacja imprez okolicznościowych. W 2020 roku odbywały się u nas następujące imprezy i wydarzenia:

- Bal Seniora
- Spektakl „Lodowa Kraina” – w wykonaniu Studia Teatralnego RRak-Art.
- Teatrzyk „Leśne przygody”

MOK był współorganizatorem tegorocznego **„Narodowego czytania”** organizowanego przez Miejsko-Gminną Bibliotekę Publiczną w Lututowie. Pracownicy przebrani w stroje z epoki czytali dramat Juliusza Słowackiego - **„Balladyna”** na lututowskim rynku.

Miejski Ośrodek Kultury w Lututowie napisał w listopadzie ubiegłego roku wniosek do programu Ministra Kultury i Dziedzictwa Narodowego **„Infrastruktura domów kultury”**, który został rozpatrzony pozytywnie. **Od 1 czerwca 2020 roku** rozpoczęliśmy realizację projektu. Celem programu było zapewnienie optymalnych warunków dla działalności domów i ośrodków kultury w zakresie edukacji kulturalnej i animacji kultury poprzez modernizację i rozbudowę ich infrastruktury. MOK otrzymał na to zadanie **pn. „Remont i modernizacja sali widowiskowej ”** dofinansowanie w wysokości **214.380 zł**.

W dniu **30 listopada 2020 r.** zakończyliśmy realizację tego zadania. W ramach zadania zostały wykonane prace remontowe sali i sceny, zamontowane rolety zewnętrzne, klimatyzacja, okotowanie sceny oraz zakupione zostało nowe nagłośnienie wraz z oświetleniem scenicznym. Mamy nadzieję, że poprawa stanu infrastruktury kultury wpłynie na zwiększenie dostępu do oferty kulturalnej oraz podniesie jej atrakcyjność a wdrażając nowe technologie wzmocni działalność o charakterze ponadregionalnym.

Pracownicy MOK w Lututowie brali udział w organizacji wizyty **Prezydenta RP Andrzeja Dudy** (13 stycznia 2020 r), m.in. wykonali dekorację sali gimnastycznej w Szkole Podstawowej w Lututowie. Również w tej samej szkole wykonali malowidła na sali gimnastycznej i stołówce, by bardziej rozweselić i nadać wyraz tym pomieszczeniom.

Działalność sportowa przy Miejskim Ośrodku Kultury w Lututowie

W skład kompleksu sportowego wchodzi:

- boisko do piłki nożnej z bieżnią i trybunami na 400 miejsc,
- boisko do piłki siatkowej plażowej,
- zewnętrzna siłownia plenerowa wraz z placem zabaw dla dzieci,
- budynek socjalno-gospodarczy PILAWA w którym znajduje się sala zabaw figloraj, salka fitness, zaplecze kuchenne oraz pomieszczenia szatniowo- sanitarne,
- boisko Orlik 2012 na którym znajduje się boisko z sztuczną trawą do gry w piłkę nożną, boisko wielofunkcyjne z możliwością gry w piłkę siatkową, koszykówkę i tenisa oraz zaplecze socjalne.

Ośrodek czynny jest od poniedziałku do piątku w godzinach: 8:00-20:00, sobota-niedziela od godziny 15:00 do 20:00. (W czasie obostrzeń spowodowanych pandemią godziny te ulegały zmianie).

Na stadionie pracują trzy osoby zatrudnione na pełnym etacie w Miejskim Ośrodku Kultury ; dwóch instruktorów oraz pracownik gospodarczy.

Główne zadania i cele jakie stoją przed pracownikami Ośrodka to:

- popularyzacja sportu dla wszystkich
- zapewnienie bezpieczeństwa wszystkim uczestnikom poprzez odpowiednie przygotowanie wszystkich boisk i urządzeń na obiekcie oraz czuwanie nad bezpiecznym korzystaniem z tychże boisk i urządzeń,
- organizacja różnego rodzaju zawodów sportowych, sportowo-rekreacyjnych, gier i zabaw,
- rozbudzanie zainteresowań sportowych, kształtujących potrzebę ruchu w czasie wolnym od codziennych obowiązków oraz prowadzenie zdrowego trybu życia,
- współpraca ze szkołami, organizacjami pozarządowymi, stowarzyszeniami przy organizacji imprez sportowych, sportowo-rekreacyjnych i okolicznościowych .

W godzinach 8:00-15:00 głównymi uczestnikami zajęć były dzieci i młodzież ze szkół z terenu Lututowa biorące udział w ramach obowiązkowych zajęć szkolnych z wychowania fizycznego oraz dzieci z przedszkoli i klas I-III szkół podstawowych z terenu gminy, które korzystały z sali zabaw figloraj.

Po godzinie piętnastej głównymi uczestnikami zajęć były dzieci, młodzież oraz osoby starsze z terenu naszej gminy biorące udział w zajęciach sportowych i sportowo-rekreacyjnych prowadzonych na boiskach Orlik w następujących dyscyplinach :

piłka nożna, koszykówka, piłka siatkowa, piłka siatkowa plażowa, tenis ziemny.

Na boisku piłkarskim trenowali zawodnicy Klubu Sportowego „Jaga”, zarówno juniorzy jak i seniorzy oraz rozgrywali również tutaj mecze towarzyskie i ligowe, podczas organizacji których nasi pracownicy biorą udział w trakcie ich trwania jak również w pracach przygotowawczych (koszenie trawy , malowanie linii, zakładanie i zdejmowanie siatek itp.).

Cztery razy w tygodniu prowadzone były zajęcia dla dziewcząt i chłopców w piłce nożnej pod patronatem Piłkarskiej Akademii w Lututowie.

Coraz większą popularność w naszej gminie zdobywa tenis ziemny, zarówno wśród dzieci, młodzieży jak i osób starszych. W okresie letnim coraz więcej osób w różnym wieku próbuje

swoich sił w tej dyscyplinie sportu, drużyna „35 plus” dwa razy w tygodniu trenowała oraz rozgrywała mecze na Orliku.

Podsumowując działalność bieżącą Ośrodka należy zaznaczyć, że wszystkie wymienione zajęcia ze względu na pandemię odbywały się tylko w dozwolonym okresie i z zachowaniem wszystkich środków bezpieczeństwa uczestników w/w zajęć.

W roku 2020 ze względu na ograniczenia byliśmy zmuszeni zrezygnować z większości cyklicznych zawodów i imprez sportowych.

22 sierpnia po raz 11 odbył się Otwarty Turniej Piłki Siatkowej Plażowej o Puchar Burmistrza Lututowa .

Mimo wielu trudności w dniach od 17 września do 19 listopada w ramach programu „Umiem Pływać, realizowanego ze środków Funduszu Zajęć Sportowych dla uczniów klas I- III Szkół Podstawowych w roku 2020 już po raz siódmy odbyły się w wymiarze 20 godzin lekcyjnych zajęcia z nauki pływania, w których udział wzięło 45 uczniów klas I- III ze Szkół Podstawowych z Lututowa, Niemojewa i Swobody. Zajęcia prowadzone były przez wykwalifikowanych instruktorów na krytej pływalni w Wieluniu.

Prowadzone działania sportowe oparte były głównie na funduszach samorządowych oraz środkach pozyskiwanych z programów pomocowych. Ważną decyzją władz samorządowych w tworzeniu warunków do uprawiania amatorskiego sportu jest bezpłatne udostępnienie bazy sportowej mieszkańcom gminy, klubom i stowarzyszeniom działającym na polu kultury fizycznej.

W roku 2020 pracownicy MOK wykonali przede wszystkim wiele prac remontowych i renowacyjnych, zarówno w pomieszczeniach stadionu jak i na zewnątrz budynków a nawet całego stadionu. W czasie trwania pandemii, gdy wszystkie instytucje były zamknięte, pracownicy odremontowali pomieszczenia Figloraju. Pozyskaliśmy od sponsorów wyposażenie figloraju oraz kuchni). Ponadto odremontowano pomieszczenia piłkarzy „JAGA Lututów” oraz szatnie dla gości i sędziów. Pomieszczenia Figloraju nabrały radości i spełniają oczekiwania naszych najmłodszych mieszkańców.

Wszystkie zajęcia, zawody i imprezy sportowo-rekreacyjne, które zaproponowaliśmy naszym uczestnikom miały na celu pozyskiwanie i przygotowanie społeczeństwa do aktywnego uczestnictwa w życiu sportowo- rekreacyjnym gminy ,zaszczerpienie potrzeby ruchu w czasie wolnym i prowadzenie zdrowego stylu życia. Mam nadzieję, że przynajmniej w jakimś stopniu główne cele i założenia zostały osiągnięte .

3.3. Sport

1. Informacja o stanie bazy obiektów sportowych i rekreacyjnych na terenie gminy

Gmina Lututów posiada bardzo dobrze rozwiniętą bazę sportową, która stwarza warunki do organizacji ponadlokalnych zawodów sportowych, turniejów: piłkarskich, tenisa ziemnego i piłki siatkowej. Zadania z zakresu rozwoju kultury fizycznej i sportu realizowane są na bazie stadionu sportowego wraz z wielofunkcyjnym kompleksem boisk „ORLIK” i siłownią zewnętrzną.

Stadion zlokalizowany jest przy ulicy Ogrodowej 9 w Lututowie w skład którego wchodzi m.in.:

- pełnowymiarowe boisko piłkarskie, o nawierzchni trawiastej
- trybuna dla widowni na 400 miejsc siedzących (krzeselka),
- bieżnia lekkoatletyczna o długości 400 metrów,
- skocznia w dal: zeskok – piaskownica, rozbieg – ścieżka naturalna (mączka ceglana),
- rzutnia do pchnięcia kulą – zlokalizowana na łuku stadionu, po stronie wewnętrznej bieżni,
- boisko do piłki plażowej,
- trzy drewniane altanki i grill,
- boisko „Orlik 2012,, składające się z dwóch boisk: do piłki nożnej (sztuczna trawa), boiska wielofunkcyjnego (nawierzchnia poliuretanowa) do gry w koszykówkę, piłkę siatkową i tenis, oraz pawilon w którym znajduje się biuro, magazyn, szatnie z natryskami i toaletą, cały obiekt jest ogrodzony, oświetlony i monitorowany.
- budynek socjalno-gospodarczy „Pilawa,, z zapleczem socjalnym (szatnie, natryski, toalety) i świetlicą w której funkcjonuje Figloraj – sala zabaw ruchowo-sprawnościowych, dla dzieci do lat 12, w której znajdują się m.in. basen z piłeczkami, zjeżdżalnie, labirynty i tory przeszkód, ponadto w świetlicy są jeszcze salka fitness, stół do bilarda, stół do tenisa, piłkarzyki, trampolina.
- siłownia zewnętrzna wraz z placem zabaw (OSA)

W ubiegłym 2020 roku na terenie stadionu komunalnego wymieniono siatkę w piłkochwycie za bramką od strony ulicy Ogrodowej, zakupiono dwa zadaszenia stadionowe dla zawodników rezerwowych, cztery bramki 2 x 5 dla juniorów młodszych, garaż metalowy na sprzęt sportowy.



Gmina Lututów posiada również w obiektach szkolnych halę sportową oraz salę gimnastyczną, z których w godzinach popołudniowych poszczególne sekcje organizują treningi oraz rozgrywki.

Na terenie gminy znajduje się również boisko do gry w piłkę nożną nie będącą własnością gminy w miejscowości Świątkowice.

2. Informacja o działalności klubów i stowarzyszeń sportowych na terenie gminy

Na terenie gminy działa pięć klubów sportowych zarejestrowanych w ewidencji stowarzyszeń prowadzonej przez Starostwo Powiatowe w Wieruszowie : LKS Jaga Lututów piłka nożna seniorów klasa „A” oraz sekcja brydża sportowego, Piłkarska Akademia Lututów piłka nożna dzieci w wieku od 7 lat do 14 lat juniorzy klasa okręgowa LKS Start Świątkowice piłka nożna klasa „B”, LKS Czarna Damka Lututów warcaby oraz szachy, Środowiskowy Klub Tenisa Stołowego Lututów tenis stołowy.

3. Informacja o formach wsparcia finansowego dla klubów i stowarzyszeń z budżetu gminy

W roku 2020 na zadanie publiczne pod nazwą upowszechnianie kultury fizycznej wśród dzieci, młodzieży i dorosłych poprzez prowadzenie drużyn piłki nożnej seniorów i juniorów, organizowanie turniejów warcabowych, szachowych, tenisa stołowego, brydża sportowego oraz organizacja imprez sportowo-rekreacyjnych na obszarze Gminy Lututów została przeznaczona kwota 60.000 zł w ramach powierzenia wykonania zadania publicznego wraz z udzieleniem dotacji na finansowanie ich realizacji którą wykonywał klub LKS Jaga Lututów.

Gmina wspiera kluby udzielając im możliwości korzystania z bazy obiektów sportowy; stadion i orlik w Lututowie, sala i hala przy szkole w Lututowie oraz pomoc w transporcie na zawody i rozgrywki. W ramach projektu Lokalny Animator Sportu zatrudniono dwóch animatorów przez okres 9 miesięcy kwota pozyskana 10.800 zł i dofinansowanie z gminy 10.800 zł

W roku 2020 przekazano również na realizację zadań publicznych w zakresie: działalności na rzecz osób niepełnosprawnych oraz kultury, sztuki, ochrony dóbr kultury i dziedzictwa narodowego po 1.000 zł dla następujących stowarzyszeń:

- w zakresie działalności na rzecz osób niepełnosprawnych dla Stowarzyszenia Integrycyjnego „Rodzina” w Lututowie;
- w zakresie kultury, sztuki, ochrony dóbr kultury i dziedzictwa narodowego dla następujących Kół Gospodyń Wiejskich z terenu naszej Gminy: KGW w Chojnach, KGW w Dobrosławiu, KGW w Dymkach, KGW w Kopaninach, KGW w Łękach Dużych, KGW w Łękach Małych „Malowane Usta”, KGW w Swobodzie, KGW w Zygmuntowie.

4. BEZPIECZEŃSTWO PUBLICZNE

W oparciu o dane Komendy Powiatowej Policji w Wieruszowie zawarte w sprawozdaniu o stanie bezpieczeństwa i porządku publicznego oraz skuteczności działania KPP

w Wieruszowie na terenie gminy Lututów w 2020 roku przestępczość ogółem przedstawia się następująco.

W 2020 roku na terenie gminy Lututów stwierdzono ogółem 62 przestępstwa, wskaźnik wykrywalności ukształtował się na poziomie 94,34%. Odnotowano 39 przestępstw o charakterze kryminalnym. Wskaźnik wykrywalności przestępstw kryminalnych na terenie gminy Lututów w 2020 roku wyniósł 94,30 %

Odnotowano:

- 12 przestępstwa kradzieży cudzej rzeczy, wskaźnik wykrywalności na poziomie 90%
- 6 kradzieży z włamaniem, wskaźnik wykrywalności na poziomie 66,67 %
- 3 przestępstwa uszkodzenia rzeczy , wskaźnik wykrywalności na poziomie 100%

Na terenie gminy Lututów w 2020 r. nie odnotowano wypadków drogowych, natomiast miało miejsce 48 kolizji drogowych. Nie stwierdzono przestępstwa kradzieży pojazdu, przestępstw rozbójniczych, przestępstw bójki i pobicia, nie ujawniono przestępstwa uszczerbku na zdrowiu.

W 2020 r. przeprowadzono ogółem 480 interwencji funkcjonariuszy policji, z czego 35 to interwencje domowe.

W każdy czwartek w Urzędzie Miejskim w Lututowie dzielnicowy pełnił swoje dyżury w utworzonych punktach przyjęć interesantów. Dyżury te umożliwiają ułatwienie kontaktu lokalnej społeczności z dzielnicowym odpowiedzialnym za swój rejon służbowy. Ponadto każdy dzielnicowy aktywnie uczestniczył w pracach zespołów interdyscyplinarnych oraz grup roboczych w ramach prowadzonych procedur przeciwdziałania przemocy w rodzinie tzw. „niebieskiej karty.

5. OCHRONA PRZECIWPÓŻAROWA I OCHRONA ZDROWIA

5.1.Ochrona przeciwpożarowa

Informacja ogólna o jednostkach OSP działających na terenie gminy

Ochronę przeciwpożarową zapewnia na terenie całej gminy aż 10 jednostek Ochotniczych Straży Pożarnych, z czego sami mieszkańcy Lututowa mogą liczyć na pomoc trzech jednostek tj. Ochotniczej Straży Pożarnej w Lututowie oraz w bliskich sąsiedztwie Ochotniczej Straży Pożarnej w Piaskach oraz w Niemojewie. Łącznie w jednostkach zrzeszonych jest 388 członków, w tym 106 czynnych strażaków ratowników posiadających odpowiednie przeszkolenie i badania lekarskie. Jednostki OSP Niemojew oraz OSP Lututów zostały włączone do Krajowego Systemu Ratowniczo-Gaśniczego.

Aktywność jednostek OSP nie ogranicza się wyłącznie do działalności ratowniczo – gaśniczej ale także edukacyjnej. Przy jednostkach OSP Piaski oraz OSP Lututów aktywnie działają oraz

stale rozwijają się Młodzieżowe Drużyny Pożarnicze skupiające w swoich szeregach 99 młodych strażaków. Tutejszy samorząd systematycznie wspiera finansowo wszystkie jednostki OSP z terenu gminy poprzez zakup wyposażenia ratowniczo – gaśniczego. Jednostka OSP w Lututowie jest obecnie najstarszą jednostką działającą na terenie gminy, której początki sięgają roku 1903.

Lp.	Nazwa jednostki	KRSG	Ilość samochodów		
			RAZEM	Średnie	Lekkie
1.	OSP Chojny	Nie	2	1.	OSP Chojny
2.	OSP Dobrosław	Nie	1	2.	OSP Dobrosław
3.	OSP Dymki	Nie	2	3.	OSP Dymki
4.	OSP Huta	Nie	1	4.	OSP Huta
5.	OSP Kluski	Nie	1	5.	OSP Kluski
6.	OSP Lututów	Tak	3	6.	OSP Lututów
7.	OSP Łęki	Nie	1	7.	OSP Łęki
8.	OSP Niemojew	Tak	2	8.	OSP Niemojew
9.	OSP Piaski	Nie	3	9.	OSP Piaski
10.	OSP Świątkowice	Nie	0	10.	OSP Świątkowice
OGÓLEM			16	7	9

Informacja o formach i wysokości wsparcia finansowego i rzeczowego dla jednostek OSP w minionym 2020 roku

W roku 2020 na bieżące utrzymanie jednostek OSP z terenu gminy Lututów została przeznaczona kwota 32.000 zł w ramach dotacji na wydatki bieżące. Na remont strażnic przeznaczono dla OSP Dobrosław 17.000 zł, OSP Dymki 10.000 zł, OSP Kluski 10.000 zł. OSP Chojny dofinansowano kwotą 300.000 zł do zakupu nowego średniego wozu strażackiego marki MAN.

Bieżące wydatki czyli zakup paliwa do samochodów strażackich, przegląd techniczny, naprawy oraz badania strażaków ochotników są pokrywane z rachunku gminy Lututów

Informacja o współpracy z PSP Wieruszów

Państwowa Straż Pożarna Wieruszów na bieżąco przekazuje informacje o stanie bezpieczeństwa pożarowego i zagrożeniach występujących na terenie powiatu i gminy. Współdziała w zakresie poprawy bezpieczeństwa powszechnego obywateli oraz kontroluje obiekty użyteczności publicznej pod względem ochrony przeciwpożarowej. W ramach współpracy z jednostkami Ochotniczych Straży Pożarnych organizuje szkolenia dla strażaków ratowników, techników oraz kursy medyczne.

Jest organizatorem Krajowego Systemu Ratowniczo Gaśniczego oraz przeprowadzają inspekcję gotowości do działań operacyjnych tych jednostek OSP które wchodzi w skład systemu. Biorą udział jako sędziowie w gminnych zawodach sportowo-pożarniczych.

5.2. Ochrona zdrowia

Ochronę zdrowia mieszkańcom gminy w minionym 2020 roku zapewniał Samodzielny Publiczny Zakład Podstawowej opieki Zdrowotnej w Lututowie dla którego organizatorem jest Gmina Lututów. Ośrodek prowadzi swoją działalność w oparciu o kontrakt na wykonywanie usług medycznych z Narodowym Funduszem Zdrowia. Ma pod swoją opieką zadeklarowanych 3967 osób.

Godziny pracy według kontraktu są w pełni dostosowane do potrzeb społeczeństwa.

- Gabinet lekarski i gabinet zabiegowy pracuje na dwie zmiany od godziny 8 do godziny 18 od poniedziałku do piątku.
- Pozostałe gabinety pracują od poniedziałku do piątku od godziny 8 do godziny 16.
- W godzinach nocnych oraz w soboty, niedziele i święta dyżur pełni opieka całodobowa w Wieruszowie.

Do podstawowych zadań Samodzielnego Publicznego Zakładu Podstawowej Opieki Zdrowotnej należy:

- Przeprowadzanie badań i udzielanie porad lekarskich osobom zgłaszającym się, oraz zapewnienie opieki osobom obłożnie chorym pozostającym w domu/ wizyty domowe.
- Odbywanie wizyt patronażowych w domach noworodków i niemowląt.
- Ewidencjonowanie chorych na choroby przewlekłe/ czynne poradnictwo.
- Kierowanie chorych do poradni specjalistycznych, szpitali, poradni diagnostycznych i na leczenie sanatoryjne.
- Prowadzenie analizy stanu zdrowia i potrzeb zdrowotnych populacji objętej opieką.
- Orzekanie o czasowej niezdolności do pracy.
- Szerzenie oświaty zdrowotnej.
- Udzielanie świadczeń diagnostycznych obejmujących analizy i inne badania mające na celu rozpoznawanie stanu zdrowia.
- Prowadzenie obowiązkowej dokumentacji medycznej.
- Wykonywanie podstawowych badań laboratoryjnych.

W przeciągu roku 2020 zostało przyjętych przez lekarzy medycyny 17051 osób
Wizyt domowych u ciężko chorych wykonanych zostało 97

Program rozwoju opieki zdrowotnej w szkołach i placówkach oświatowo-wychowawczych był realizowany w roku 2019 konsekwentnie i planowo.

Badania te przeprowadzono w ramach poszczególnych pogłębionych badań lekarskich typu „bilans zdrowia” w następujących rocznikach:

Dzieci 2,4,6,10,13,16 ,18-19 latkach.

-Bilans 2-latków przebadano 32 dzieci

-Bilans 4-latków przebadano 37 dzieci.

-Bilans 6-latków przebadano 39 dzieci

-Bilans 10-latków przebadano 58 dzieci

-Bilans 12-latków przebadano 47 dzieci

-Bilans 16 latków przebadano 127 dzieci

-Bilans 18-19-latków przebadano 56 dzieci

Wykonano fluoryzację u 315 dzieci w cyklu 6 x w roku szkolnym w klasach I-V1 u każdego ucznia 315

Części uczniów wydano skierowania do poradni specjalistycznych

Najczęstsze schorzenia, będące przyczyną objęcia opieką dzieci i młodzieży, to wada postawy, skrzywienia kręgosłupa, odstające łopatki, plecy okrągłe . płaskostopie , wady wzroku, choroby tarczycy.

W 2020 roku wykonano następującą ilość szczepień:

1. W grupie wiekowej 0-2 lat zaszczepiono 60 dzieci wg. kalendarza szczepień 3x Euvax, 3 x DTP i Polio, 1x odra
2. W grupie wiekowej 5- latków p/Di-Te i Polio, zaszczepiono 36 dzieci + MMR
3. W grupie wiekowej 9- latków zaszczepiono 42 dzieci przeciwko odrze śwince i różycy.
4. W grupie wiekowej 13-latków zaszczepiono 30 dzieci p/błonicy, tężcowi i krztuścowi
5. W grupie wiekowej 18 latków zaszczepiono 4 dzieci p/błonicy, tężcowi.
6. Szczepienia przeciw WZW typu B osób z otoczenia nosiciela 5 osoby /16 szczepień/

W roku 2020 pielęgniarka wykonała 208 odwiedzin w domu chorego w celu wykonania iniekcji dożylnych i domięśniowych w ilości 275 oraz zmiana opatrunków wykonano 22 patronaże pielęgniarki środowiskowej do 2 lat.

5.3. Działalność gabinetu rehabilitacji

W 2020 roku przy Samodzielnym Publicznym Zakładzie Podstawowej Opieki Zdrowotnej w Lututowie funkcjonował także gabinet rehabilitacji zlokalizowany w budynku przy ul. Klonowskiej. W ramach podpisanej umowy na świadczenie usług rehabilitacyjnych w 2020 roku w gabinecie tym wykonano następujące zbiegi:

Fizykoterapia: Laseroterapia: 530, Ultradźwięki: 330 Pole magnetyczne: 960, Lampa Sollux: 940, Prądy Tens: 1040, Jonoforeza: 70, Ultrafonoforeza: 1430, Prądy interferencyjne: 750, Elektrostymulacja: 80, Prądy Kotza: 0, Prądy Trauberta: 0, Prądy Diadynamiczne: 30, Krioterapia: 810

Wodolecznictwo: Masaż Wirowy kkg- 430, Masaż Wirowy kkd – 200, Masaże: 470, Masaż limfatyczny: 20

Kinezyterapia: Ćwiczenia w odciążeniu: 1690, Ćwiczenia wzmacniające mm. Grzbietu: 50, Ćwiczenia usprawniające: 40, Ćwiczenia czynno bierne: 70, Ćwiczenia czynne: 40, Ćwiczenia samo wspomagane: 240, Ćwiczenia izometryczne: 10, Rotor: 200, Ćwiczenia na tablicy manualnej: 100, Wyciągi: 30, Ćwiczenia rozciągające: 0, Ćwiczenia równowagi: 0, Indywidualna praca z pacjentem: 120, mobilizacje – 10.

IŁOŚĆ PACJENTÓW W ROKU 2019 - 386 OSÓB (1 CYKL ZABIEGOWY TRWA- 10 DNI ROBOCZYCH)

Ilość pacjentów w roku 2020 – 290 osób (1 cykl zabiegowy trwa 10 dni roboczych).

6. GOSPODARKA ODPADAMI I OCHRONA ŚRODOWISKA

6.1. Gospodarka odpadami

W 2020 roku Gmina Lututów realizowała zadania z zakresu gospodarki odpadami przy współpracy z firmą wywozową EKO – REGION Bełchatów. Umowa na odbiór i zagospodarowanie odpadów komunalnych z nieruchomości zamieszkałych i niezamieszkałych z terenu gminy została zawarta na okres dwóch lat tj. od 1 stycznia 2019 do 31 grudnia 2020r. Pod koniec 2020r. roku przeprowadzone zostało kolejne postępowanie przetargowe, w którym po raz kolejny obsługę gminy Lututów w zakresie odbioru i zagospodarowania odpadów komunalnych prowadzi Firma EKO – REGION Bełchatów. Zgodnie z nowymi regulacjami obowiązującymi na terenie gminy od 2021 r. z gminnego systemu gospodarki odpadami wyłączone zostały nieruchomości niezamieszkałe (tj. np. nieruchomości na których prowadzona jest działalność gospodarcza)

Na terenie Gminy Lututów w 2020 roku odpady odbierane były od 1394 nieruchomości zamieszkałych tj: 3982 mieszkańców oraz 75 nieruchomości niezamieszkałych.

Firma wyposażyła nieruchomości w:

- pojemniki MGB- 120l
- pojemniki MGB- 240l
- pojemniki MGB- 1100l
- Worki na bioodpady
- Worki na papier i tekturę
- gniazda na selektywną zbiórkę odpadów

Miesięczna stawka opłaty za gospodarowanie odpadami komunalnymi w 2020 r. wynosiła 21,00 zł od osoby. Jeśli odpady gromadzone są w sposób selektywny miesięczna stawka od osoby wynosiła 10,50 zł.

Wykaz przysługujących pojemników:

Do 4 osób	Powyżej 4+
120l-komunalne	240l-komunalne
120l-szkło	120l-szkło
240l-suche	240l-suche

Odbiór odpadów odbywał się w wyznaczonych terminach jeden raz w miesiącu, szkło raz na kwartał, papier i tektura raz na rok natomiast bioodpady dwa razy do roku.

Dochody Gminy Lututów z tytułu opłat za odpady komunalne na 31.12.2020r. wynoszą 719.647,38 zł, natomiast wydatki 737.227,83 zł

Osiągnięty poziom ograniczenia masy odpadów komunalnych ulegających biodegradacji kierowanych do składowania w 2020r. wynosił 19,03%, natomiast poziom recyklingu, przygotowania do ponownego użycia następujących frakcji odpadów komunalnych: papieru, metali, tworzyw sztucznych i szkła wynosił 39,16%.

Informacja o masie poszczególnych rodzajów odebranych z obszaru Gminy Lututów odpadów komunalnych w 2020r.

Kod odebranych odpadów	Rodzaj odebranych odpadów komunalnych.	Masa odebranych odpadów komunalnych(Mg)
200301	Niese segregowane(zmieszane)odpady komunalne	785,9200
150106	Zmieszane odpady opakowaniowe	153,3400
150107	Opakowania ze szkła	94,0160
200203	Inne odpady nie ulegające biodegradacji	40,8000
200307	Odpady wielkogabarytowe	111,9400
170107	Zmieszane odpady z betonu, gruzu ceglanego, odpadowych materiałów ceramicznych i elementów wyposażenia inne niż wymienione w 170106	9,5000
150101	Opakowania z papieru i tektury	1,9200
200201	Odpady ulegające biodegradacji	0,5200

6.2. Plan Gospodarki Niskoemisyjnej

Plan Gospodarki Niskoemisyjnej dla Gminy Lututów położonej w województwie łódzkim, powiecie wierszowskim opracowany został w 2018r., i zatwierdzony Uchwałą Rady Gminy w Lututowie NR XL/205/2018 z dnia 28 czerwca 2018r., zawierający informację o ilości wprowadzanych do powietrza pyłów i gazów cieplarnianych na terenie Gminy, podając jednocześnie propozycję konkretnych i efektywnych działań ograniczających te ilości. Opracowany Plan jest dokumentem lokalnym i swoim zakresem obejmuje cały obszar geograficzny Gminy Lututów.

Struktura Planu jest zgodna z zaleceniami Narodowego Funduszu Ochrony Środowiska i Gospodarki Wodnej.

Przygotowanie Planu poprzedziła szczegółowa inwentaryzacja zużycia energii na terenie gminy. Z uwagi na kompletność i dostępność danych dot. zużycia energii, za rok bazowy przyjęto rok 2016.

Emisja CO₂ w roku bazowym na terenie Gminy Lututów wyniosła **31246,47 MgCO₂**. Sektorem mającym największy udział w całkowitej emisji CO₂ na terenie Gminy jest sektor mieszkalny. Emisja CO₂ z tego sektora wyniosła **21022,93 MgCO₂**, co stanowi **67,28%** całkowitej emisji CO₂.

Zużycie energii w roku bazowym wyniosło **89218,38 MWh**. Podobnie jak w przypadku emisji CO₂ największy udział w zużyciu energii miał sektor mieszkalny **55967,60 MWh (62,73%** całkowitego zużycia energii). Ilość energii wyprodukowanej z wykorzystaniem OZE oszacowano na **484,92 MWh**, co stanowi **1,55%** całkowitego zużycia energii.

W celu ograniczenia emisji CO₂ i zanieczyszczeń do powietrza oraz redukcji zużycia energii zaplanowano do realizacji 15 zadań, w tym m.in.: termomodernizacje budynków mieszkalnych, montaż instalacji OZE oraz edukacyjne kampanie społeczne.

Reasumując, realizacja zadań pozwoli na:

- redukcję emisji CO₂ o **428,41 Mg (1,37%)**;
- redukcję zużycia energii o **855,70 MWh (2,74%)**;
- redukcję emisji benzo(a)pirenu o **0,27 kg (0,0009%)**;
- wzrost produkcji energii z OZE o **288,86 MWh** (wg szacunków w roku bazowym ilość energii wyprodukowanej z wykorzystaniem OZE wyniosła **484,92 MWh**, wzrost udziału OZE w całkowitym zużyciu energii o **0,92%**).
- Udział OZE w końcowym zużyciu energii na poziomie **1,55%**.

Ww. wskaźniki odnoszą się do efektów ekologicznych jakie zostaną osiągnięte po zrealizowaniu wszystkich zadań w odniesieniu do roku bazowego 2016.

W związku z powyższym po zrealizowaniu planu na terenie Gminy :

- roczna emisja CO₂ będzie wynosiła **30818,06 Mg**;
- roczne zużycie energii wyniesie **88362,68 MWh**;
- roczna emisja benzo(a)pirenu wyniesie **91,89 kg**;
- produkcja energii z OZE będzie wynosiła **773,78 MWh**.

Sprawne, strategiczne planowanie gospodarki niskoemisyjnej jest kluczowym narzędziem stymulowania zrównoważonego wzrostu gospodarczego na poziomie krajowym, regionalnym i lokalnym. Może też być działaniem przyciągającym zainteresowanie inwestorów. Pomaga ponadto zmniejszyć negatywny wpływ na środowisko. Właściwe planowanie gospodarki niskoemisyjnej może przynieść równoczesne korzyści ekologiczne,

gospodarcze i społeczne, tak więc powinno być kluczowym elementem planowania strategii rozwoju lokalnego. Zrównoważony wzrost można osiągnąć poprzez efektywne wykorzystanie dostępnych zasobów i efektywne planowanie.

Plan Gospodarki Niskoemisyjnej (PGN) dla Gminy Lututów jest dokumentem strategicznym, który koncentruje się na działaniach mających na celu:

- redukcję emisji gazów cieplarnianych oraz zanieczyszczeń do powietrza,
- zwiększenie udziału energii pochodzącej ze źródeł odnawialnych,
- redukcję zużycia energii (podniesienie efektywności energetycznej).

Działania te ściśle wynikają z realizacji ww. celów określonych w Pakiecie klimatyczno-energetycznym do 2022 roku. Jego celem jest również poprawa jakości powietrza na obszarach, na których odnotowano przekroczenia jakości poziomów dopuszczalnych stężeń w powietrzu oraz rozwój i wykorzystanie technologii niskoemisyjnych.

Skutkować to będzie osiągnięciem poziomów zanieczyszczeń nieprzekraczających obowiązujących norm najpóźniej do roku 2022.

Zadaniem Planu jest również organizacja działań wykonywanych przez Gminę, co sprzyja osiągnięciu ww. celów oraz ocena obecnej sytuacji w Gminie wraz z zadaniami, które mogą być podjęte w celu zmniejszenia emisji gazów cieplarnianych, wraz ze wskazaniem źródeł ich finansowania oraz promocja nowych wzorów konsumpcji.

Wśród celów pośrednich Planu Gospodarki Niskoemisyjnej można wymienić wyraźne oszczędności w budżecie Gminy, dzięki ograniczeniu i optymalizacji zużycia energii elektrycznej, a także innych mediów, udoskonalenie zarządzania, wykorzystanie potencjału Gminy w zakresie ograniczania emisji zanieczyszczeń oraz lepszy wizerunek władz samorządowych w oczach mieszkańców. W planie gospodarki niskoemisyjnej w Gminie Lututów uwzględniono następujące zadania, które zostały zrealizowane:

1. Remont drogi gminnej – (Swoboda-Górka), dł. 1000m. Koszt 156.365,67zł.
2. Remont drogi gminnej – (Dymki-Hipolity), dł. 1000m. Koszt 197.533,49zł.
3. Przebudowa ul. Klonowskiej i wykonanie chodnika asfaltowego w Lututowie – dł. 672m. Koszt 193.594,13zł.
4. Montaż kolektorów słonecznych na budynkach prywatnych
5. Montaż instalacji fotowoltaicznych na budynkach prywatnych
6. Kompleksowa termomodernizacja budynków prywatnych
7. Wymiana kotłów w budynkach prywatnych

Z zadań ujętych w Planie Gospodarki Niskoemisyjnej dla Gminy Lututów w 2020 r., zrealizowano:

- ✓ przystąpiono do realizacji programu „Czyste Powietrze” polegające na edukacji skierowanej do mieszkańców w zakresie gospodarki niskoemisyjnej, ze szczególnym uwzględnieniem wymiany źródła ogrzewania w budynkach mieszkalnych osób prywatnych (składanie wniosków do WFOŚiGW w Łodzi o przyznanie dotacji na ten cel, itp.);
- ✓ wykorzystanie odnawialnych źródeł energii w budynkach prywatnych poprzez montaż kolektorów słonecznych oraz montaż instalacji fotowoltaicznych.

6.3. Usuwanie azbestu z dachów budynków mieszkalnych i gospodarczych w Gminie Lututów w 2020 roku

W 2020 r. Gmina Lututów kolejny raz realizowała zadanie p.n. „Usunięcie i unieszkodliwienie wyrobów zawierających azbest z terenu Gminy Lututów”.

Zbiórką eternitu objęto 43 gospodarstwa domowe zadaniem objęto przygotowanie do transportu i unieszkodliwienie materiałów budowlanych zawierające azbest o kodzie 17 06 05 * w ilości 112,288 Mg.

Zadanie p.n. „Usunięcie i unieszkodliwienie wyrobów zawierających azbest” dofinansowane zostało ze środków Wojewódzkiego Funduszu Ochrony Środowiska i Gospodarki Wodnej w Łodzi w ramach zawartej umowy z dnia 29 września 2020 r. , NR/4322/OZ/D/2020 w kwocie 40.978 zł, wkład własny Gminy Lututów wyniósł -11% tj. 4553,61 zł. Ogółem wartość zadania wyniosła 45.531,61 zł.

Z tytułu realizacji tego zadania Gmina Lututów uzyskała efekt ekologiczny, który polegał na unieszkodliwieniu odpadów niebezpiecznych z 43 posesji, co ma istotny wpływ na zmniejszenie zagrożenia dla zdrowia, wywoływane przez włókna azbestowe uwalniane do atmosfery.

6.5. Sprawy zgłoszone do tut. urzędu z zakresu ochrony środowiska

W 2020 r., wpłynęło dziesięć wniosków w sprawie wydania decyzji o środowiskowych uwarunkowaniach zgody na realizację przedsięwzięcia i zgodnie z ustawą z dnia 3 października 2008 r., o udostępnieniu informacji o środowisku i jego ochronie, udziale społeczeństwa w ochronie środowiska oraz ocenach oddziaływania na środowisko (Dz. U. z 2020 r., poz. 283 w jednym przypadku po uzyskanych opiniach należało sporządzić raport, (czyli należy przeprowadzić oceny oddziaływania przedsięwzięcia na środowisko).

W zakresie ochrony środowiska w 2020 r., przeprowadzono trzy kontrole w prywatnych posesjach celem stwierdzenia czy są magazynowane niebezpieczne odpady tj. podkłady kolejowe.

7. OPIEKA NAD ZWIERZĘTAMI BEZDOMNYMI

Gmina Lututów posiada Program opieki nad zwierzętami bezdomnymi oraz zapobiegania bezdomności zwierząt na terenie Gminy Lututów na 2020 rok przyjęty Uchwałą Nr XX/134/2020 Rady Miejskiej w Lututowie z dnia 26 marca 2020r.

Zakres przyjętego Programu odpowiada art. 110, ust. 2 ustawy z dnia 21 sierpnia 1997 roku o ochronie zwierząt (tj. Dz. U. z 2017r., poz. 1840) i obejmuje:

- 1) zapewnienie bezdomnym zwierzętom z terenu Gminy miejsca w schronisku dla zwierząt;
- 2) opiekę nad wolno żyjącymi kotami, w tym ich dokarmianie;
- 3) zapewnienie bezpieczeństwa mieszkańcom Gminy poprzez odławianie bezdomnych zwierząt;
- 4) zmniejszenie populacji bezdomnych zwierząt poprzez:
 - a) obowiązkową sterylizację albo kastrację zwierząt w schronisku dla zwierząt;
 - b) poszukiwanie właścicieli dla bezdomnych zwierząt;
 - c) usypianie ślepych miotów;
- 5) wskazanie gospodarstwa rolnego w celu zapewnienia miejsca dla zwierząt gospodarskich;
- 6) zapewnienie całodobowej opieki weterynaryjnej w przypadku zdarzeń drogowych z udziałem zwierząt;

Celem niniejszego programu jest:

- 1) zapewnienie opieki bezdomnym zwierzętom oraz zapobieganie bezdomności zwierząt;
- 2) ograniczenie populacji bezdomności zwierząt;
- 3) zapewnienie bezpieczeństwa mieszkańcom Gminy;
- 4) edukacja mieszkańców Gminy w zakresie zasad humanitarnego traktowania zwierząt oraz obowiązków właścicieli wobec zwierząt domowych;

Odpowiedzialność za działania związane z realizacją programu

Działania związane z realizacją Programu prowadzą:

- 1) Gmina Lututów;
- 2) „Katarzyna Pluta Schronisko dla zwierząt Pokochaj cztery łapy”, Niemojew 62, 98-360 Lututów;
- 3) Funkcję koordynatora działań pełni Agata Wojewódka – inspektor Urzędu Gminy w Lututowie pod tel. 438714057

Burmistrz Lututowa w dniu 1 kwietnia 2020 r., podpisał umowy z Panią Katarzyna Pluta - właścicielką schroniska dla bezdomnych zwierząt w Niemojewie 62 na:

- wyłapywanie psów z terenu Gminy Lututów i dostarczanie ich do schroniska wykonawcy;
- prowadzenie ewidencji, czipowania i sterylizacji przyjmowanych do schroniska bezdomnych psów w danym miesiącu oraz informacji o zmniejszeniu ilości utrzymywanych bezdomnych psów (adopcje, zwierzęta usypione, odnalezione przez właścicieli);
- zapewnienie dostarczonym do schroniska bezdomnym zwierzętom opieki zgodnie z obowiązującymi przepisami;
- zapewnienie odpowiedniej karmy oraz stałego dostępu do wody zdatnej do picia;
- zapewnienie opieki weterynaryjnej;

Na dzień 31 grudnia 2020 r., w schronisku przebywało 13 psów, a w okresie od stycznia do grudnia 2020 r., dokonano 3 – adopcji.

8. DZIAŁALNOŚĆ KOMUNALNA

8.1 Usługi komunalne

Woda

Łączna długość sieci wodociągowej wynosi 94,5 km przy ilości przyłączy prowadzących do budynków mieszkalnych i zbiorowego zamieszkania liczących 1374 sztuk (co stanowi 99,9% zapotrzebowania).

Kanalizacja

Długość istniejącej sieci kanalizacyjnej wynosi 6,4 km. Liczba mieszkańców korzystających z kanalizacji szacowana jest na 870 osób co stanowi 19,16% (ilość mieszkańców na 31.12.2020-4541 osób), a ilość przyłączy do kanalizacji wynosi 257 sztuk.

8.2 Drogownictwo

Stan dróg gminnych na terenie gminy Lututów przedstawia się następująco:

- długość dróg gminnych posiadający status drogi gminnej – 60,2 km
- drogi o nawierzchni bitumicznej – 43,4 km
- drogi ulepszone kostka – 1,0 km
- drogi o nawierzchni tłuczniowej -9,2 km
- drogi gruntowe ogółem – 6,6 km

Ponadto przez teren gminy Lututów przebiegają drogi powiatowe o łącznej długości 33,568km.

Droga wojewódzka nr 482 o długości 9 km.

Droga ekspresowa S8 Warszawa –Wrocław o długości około 10 km.

Wykaz dróg gminnych na terenie Gminy Lututów

WYKAZ NUMERÓW DRÓG GMINNYCH W WOJEWÓDZTWIE ŁÓDZKIM				
Gmina Lututów				
Lp.	Numer drogi	Nazwa drogi	Opis przebiegu drogi o nadanym numerze objaśnienia: #-skrzyżowanie, DK- droga krajowa, DW-droga wojewódzka, DP- droga powiatowa, DG- droga gminna	Długość drogi

Raport o stanie gminy Lututów za 2020 rok

1.	118251E	(Przybyłów) – gr. gm. Galewice – Popielina - Kopaniny	Od # DP 4545E do dz. ew. Nr 18/6	3+330
2.	118451E	Popielina - Piaski	Od # DP 4710E do dz. ew. Nr 17	3+291
3.	118451E	Popielina - Piaski	Od # DG G000002.1 do # DG G000001	
4.	118461E	Augustynów - Ostrycharze	Od # DP 4710E do dz. ew. Nr 16/1	1+017
5.	118467E	Lututów – ul. Ogrodowa	Od # DP 4545E do dz. ew. Nr 31	1+330
6.	118471E	Lututów- ul. Rynek	Od # DP 4545E do # DP 4545E	0+343
7.	118471E	Lututów – ul. Rynek	Od # DP 4710E do # DG G000005.1	
8.	118470E	Lututów – ul. Jana Pawła Stalskiego	Od # DG G 000005.1 do dz. ew. Nr 352/5	0+149
9.	118469E	Lututów- ul. Stefanówek	Od # DW do # DG G000008	0+269
10.	118468E	Lututów – ul. Polna	Od # DP 4710E do dz. ew. Nr 173/7	0+586
11.	118460E	Niemojew Stary k. Hydroforni	Od # DW do # DG G000010	1+901
12.	114007E	(Duża Wieś) – gr. gm. Klonowa – Stary Niemojew – Jeżopole - Hipolity - Chojny	Od # DP 4535E do granicy gminy (Gmina Klonowa)	8+764
13.	114008E	(Owieczki) – gr. gm. Klonowa – Zyguntów - Jeżopole	Od # DW do granicy gminy (gmina Klonowa)	1+718
14.	118459E	Kluski - Knapy	Od # DW do # DG G000013	1+631
15.	118456E	Dymki – gr. gm. Złoczew – (Wandalin)	Od # DP 4546E do granicy gminy (Gmina Złoczew)	1+505
16.	114055E	(Wandalin) – gr. gm. Złoczew – Huta – Chojny – Bugaj – gr. gm. Ostrówek – (Babin)	Od granicy gminy (Gmina Złoczew) do granicy gminy (Gmina Ostrówek)	6+591
17.	114055E	(Wandalin) – gr. gm. Złoczew – Huta – Chojny – Bugaj – gr. gm. Ostrówek – (Babin)	Od # DP 4535E do # DG G000014.1	
18.	118455E	dr. gm. nr 114055E – Kozub – gr. gm. Ostrówek – (Milejów)	Od # DG G000014.1 do granicy gminy (Gmina Ostrówek)	2+091
19.	118458E	Chojny – Huta	Od # DP 4535E do # DP 4546E	1+529
20.	118457E	Wiry – Kłoniczki – gr. gm. Czarnożyły – gr. gm. Czarnożyły - Bielawy	Od # DG G 000010 do granicy gminy (Gmina Czarnożyły)	2+254
21.	118307E	Wiry – Kłoniczki – gr. gm. Czarnożyły - Bielawy	Od # DP 4545E do granicy gminy (Gmina Czarnożyły)	
22.	118454E	Dymki – Góry – Dobrosław - Bielawy	Od # DP 4535E do # DP 4545E	4+752
23.	118464E	Hipolity - Dymki	Od # DG G000010 do # DG G000018	2+350
24.	118452E	Lututów – Łęki Małe – Łęki Duże – gr. gm. Sokolniki – (Pichlice)	Od # DP 4545E do granicy (Gmina Sokolniki)	3+500
25.	118463E	Łęki Małe – Gały – gr. Gminy Sokolniki	Od # DG G000020 do granicy gminy (Gmina Sokolniki)	1+545
26.	118463E	Łęki Małe – Gały – gr. Gminy Sokolniki	Od # DG G 000021.1 do dz. ew. Nr 39	
27.	118453E	Łęki Małe - Dobrosław	Od # DP 4545E do # DG G000020	2+163
28.	118462E	Łęki Duże przez wieś do Dobrosławia	Od granicy gminy (Gmina Sokolniki) do dz. ew. Nr 157	1+375
29.	118465E	Kolonia Dobrosław - Brzozowiec	Od # DP 4501E do dz. ew. Nr 11/2	0+704
30.	118466E	Swoboda Górka	Od # DP 4545E do dz. ew. Nr 130	2+241
31.	118458E	Swoboda- gr. gm. Biała – (dr. Pow. 4501E)	Od # DP 4545E do granicy gminy (Gmina Biała)	1+778
32.	117102E	(Rososz) – gr. gm. Biała –	Od dz. ew. Nr 297 do dz. ew. Nr 519	1+560

		Świątkowice – gr. gm. Czarnożyły		
33.	118472E	Lututów, ul. Wspólna		
34.	118473E	Lututów, ul. Zielona		
35.	118474E	Lututów, droga do targowiska gminnego		

Długość dróg gminnych posiadających status drogi gminnej i procentowy udział:

- drogi o nawierzchni bitumicznej – 72,1%
- drogi o nawierzchni szutrowej – 15,3%
- drogi o nawierzchni gruntowej – 11%
- drogi utwardzone kostką – 1,6%

Razem 100% = 60,2 km

9 POLITYKA SPOŁECZNA

9.1. Pomoc społeczna

Miejsko-Gminny Ośrodek Pomocy Społecznej w Lututowie jest jednostką budżetową Gminy powołaną do realizacji zadań z zakresu pomocy społecznej należących do właściwości Gminy zgodnie z ustawą z dnia 12 marca 2004 r. o pomocy społecznej. Środki na realizację tych zadań przekazywane są z budżetu państwa oraz Gminy.

Oprócz zadań wynikających z ustawy o pomocy społecznej OPS realizuje zadania wynikające z: -uchwały Nr 140 Rady Ministrów z dnia 15 października 2018 r. w sprawie ustanowienia wieloletniego rządowego programu „Pośilek w szkole i w domu” na lata 2019 - 2023 ,

- ustawy z dnia 28 listopada 2003 r. o świadczeniach rodzinnych,
- ustawy z dnia 7 września 2007 r. o pomocy osobom uprawnionym do alimentów,
- ustawy z dnia 13 października 1988 r. o systemie ubezpieczeń społecznych,
- ustawy z dnia 27 sierpnia 2004 r. o świadczeniach opieki zdrowotnej finansowanych ze środków publicznych,
- ustawy z dnia 29 lipca 2005 r. o przeciwdziałaniu przemocy w rodzinie,
- ustawy z dnia 9 czerwca 2011 r. o wspieraniu rodziny i systemie pieczy zastępczej,
- ustawy z dnia 20 kwietnia 2004 r. o promocji zatrudnienia i instytucjach rynku pracy,
- ustawy z dnia 17 czerwca 1966 r. o postępowaniu egzekucyjnym w administracji,
- ustawy z dnia 5 grudnia 2014 r. o Karcie Dużej Rodziny,

- ustawy z dnia 11 lutego 2016 r. o pomocy państwa w wychowaniu dzieci,
- rozporządzenia Rady Ministrów z dnia 30 maja 2018 r. w sprawie szczegółowych warunków realizacji rządowego programu „Dobry start”,
- innych zadań na podstawie uchwał Rady Gminy.

Pomoc społeczna jest instytucją polityki społecznej państwa, mającą na celu umożliwienie osobom i rodzinom przezwyciężanie trudnych sytuacji życiowych, których nie są one w stanie pokonać, wykorzystując własne uprawnienia, zasoby i możliwości.

Pomoc społeczna polega w szczególności na:

- przyznawaniu i wypłacaniu przewidzianych ustawą świadczeń,
- pracy socjalnej,
- prowadzeniu i rozwoju niezbędnej infrastruktury socjalnej,
- analizie i ocenie zjawisk rodzących zapotrzebowanie na świadczenia z pomocy społecznej,
- realizacji zadań wynikających z rozeznaczonych potrzeb społecznych,
- rozwijaniu nowych form pomocy społecznej i samopomocy w ramach zidentyfikowanych potrzeb.

Pomocy społecznej udziela się osobom i rodzinom w szczególności z powodu:

- ubóstwa,
- sieroctwa,
- bezdomności,
- bezrobocia,
- niepełnosprawności,
- długotrwałej lub ciężkiej choroby,
- przemocy w rodzinie,
- potrzeby ochrony macierzyństwa lub wielodzietności,
- bezradności w sprawach opiekuńczo - wychowawczych i prowadzenia gospodarstwa domowego, zwłaszcza w' rodzinach niepełnych lub wielodzietnych,
- braku umiejętności w przystosowaniu do życia młodzieży opuszczającej placówki opiekuńczo - wychowawcze,
- trudności w integracji osób, które otrzymały status uchodźcy,
- trudności w przystosowaniu do życia po zwolnieniu z zakładu karnego,
- alkoholizmu lub narkomanii,
- zdarzenia losowego i sytuacji kryzysowej,
- klęski żywiołowej lub ekologicznej.

Pomoc społeczna przewiduje następujące świadczenia pieniężne:

- zasiłek stały
- zasiłek okresowy
- zasiłek celowy i specjalny zasiłek celowy.

oraz świadczenia niepieniężne:

- praca socjalna,
- bilet kredytowany,
- składki na ubezpieczenie zdrowotne i społeczne,
- pomoc rzeczowa, w tym na ekonomiczne usamodzielnienie,
- sprawienie pogrzebu,
- poradnictwo specjalistyczne,
- interwencja kryzysowa,

- schronienie,
- posiłek, dożywianie dzieci,
- niezbędne ubranie,
- usługi opiekuńcze w miejscu zamieszkania
- kierowanie do domu pomocy społecznej i ponoszenie odpłatności za pobyt mieszkańca Gminy w tym domu,
- podejmowanie innych zadań z zakresu pomocy społecznej wynikających z rozeznaczonych potrzeb Gminy, w tym tworzenie i realizacja programów osłonowych.

Realizacja programów osłonowych:

W 2020 r. realizowano **Program „Posiłek w szkole i w domu”**. W ramach programu podejmowano działania dotyczące zapewnienia pomocy w zakresie dożywiania dzieciom do 7 roku życia, uczniom do czasu ukończenia szkoły ponadpodstawowej oraz osobom i rodzinom znajdującym się w trudnych sytuacjach. Pomoc przysługuje nieodpłatnie osobom i rodzinom, jeżeli dochód na osobę nie przekracza 150 % kryterium dochodowego określonego w ustawie o pomocy społecznej. Ponadto bez względu na dochód rodziny, w szczególnie uzasadnionych przypadkach - dyrektor szkoły lub przedszkola udziela uczniowi/dziecku pomocy w formie posiłku, informując Ośrodek Pomocy Społecznej o udzieleniu pomocy.

MGOPS w Lututowie realizuje Program Przeciwdziałania przemocy w rodzinie w Gminie Lututów oraz zwiększenie dostępności i skuteczności pomocy dla rodzin, w których stosowana jest przemoc. Ponadto celami są:

- Zmniejszenie skali zjawiska przemocy w rodzinie na terenie Gminy Lututów,
- Zwiększenie skuteczności ochrony ofiar przemocy w rodzinie i zwiększenie dostępności pomocy.
- Wzrost liczby przeszkolonych osób przygotowanych do pomagania rodzinie z problemem przemocy.
- Spadek liczby rodzin, w których interwencje podejmowane są wielokrotnie.
- stała edukacja środowiska lokalnego poprzez ulotki, plakaty, broszury.

Główne powody przyznania pomocy.

Powód trudnej sytuacji życiowej	Liczba rodzin	Liczba osób w rodzinach
Ubóstwo	52	117
Bezdomność	0	0
Potrzeba ochrony macierzyństwa	7	38
Bezrobocie	12	23
Nieppełnosprawność	42	75
Długotrwała lub ciężka choroba	31	62
Bezradność w sprawach opiek. - wych. i prowadzenia gospodarstwa domowego	0	0
Alkoholizm	6	13

Raport o stanie gminy Lututów za 2020 rok

Trudności w przystosowaniu do życia po opuszczeniu zakładu karnego	2	2
--	---	---

Charakteryzując gospodarstwa domowe objęte pomocą, najliczniejszą grupę świadczeniobiorców stanowiły osoby ubogie, niepełnosprawne, długotrwale lub ciężko chore, bezrobotne, potrzeby ochrony macierzyństwa, alkoholizm, trudności w przystosowaniu do życia po opuszczeniu zakładu karnego. Niejednokrotnie w rodzinie występowało jednocześnie kilka powodów uzasadniających udzielenie pomocy społecznej.

Liczba osób korzystających z pomocy społecznej w 2020 roku wynosiła 139 osób.

Liczba osób długotrwale korzystających ze świadczeń pomocy społecznej w 2020 roku - 71 osób.

Odsetek mieszkańców zagrożonych ubóstwem: 3%

Liczba bezrobotnych w gminie Lututów w 2020 roku wynosiła: 99 osób, w tym 62 mężczyźni, 37 kobiet. W tym 4 osoby niepełnosprawne (3 mężczyźni, 1 kobieta)

Stopa bezrobocia w 2020 roku w powiecie wieruszowskim wynosiła w 2020 roku 5%.

Udzielone świadczenia rodzinne w 2020 roku.

L.p	Wyszczególnienie	Liczba osób	Liczba świadczeń
1.	Zasiłki rodzinne	465	3935
2.	Dodatek z tytułu urodzenia dziecka	10	12
3.	Dodatek z tytułu opieki nad dzieckiem w okresie korzystania z urlopu wychowawczego	7	64
4.	Dodatek z tytułu samotnego wychowywania dziecka	16	180
5.	Dodatek z tytułu kształcenia i rehabilitacji dziecka niepełnosprawnego	10	120
6.	Dodatek z tytułu rozpoczęcia roku szkolnego	232	507
7.	Dodatek z tytułu podjęcia przez dziecko nauki w szkole poza miejscem zamieszkania	60	555
8.	Dodatek z tytułu wychowania dziecka w rodzinie wielodzietnej	52	593
9.	Jednorazowa zapomoga z tytułu urodzenia dziecka	24	24
10.	Jednorazowe świadczenie „za życiem”	0	0
11.	Świadczenie rodzicielskie	10	91
12.	Zasiłki pielęgnacyjne	85	972
13.	Świadczenie pielęgnacyjne	16	184
14.	Zasiłek dla opiekuna	1	12

15.	Specjalny zasiłek opiekuńczy	8	59
16.	Składki na ubezpieczenie emerytalno- rentowe	19	195
17.	Składki na ubezpieczenie zdrowotne	18	153
18.	Świadczenia z Funduszu Alimentacyjnego	21	194
19.	Ogółem:	*	7 850

MGOPS realizuje zadania wynikające z ustawy z dnia 11 lutego 2016 r. o pomocy państwa w wychowaniu dzieci (Program Rodzina 500+) . W/W ustawa określa warunki nabywania prawa do świadczenia wychowawczego. Świadczenie wychowawcze przysługuje matce ojcu, opiekunowi faktycznemu lub opiekunowi prawnemu dziecka do ukończenia przez dziecko 18 roku życia w wysokości 500,00 zł. na dziecko w rodzinie.

W 2020 r. świadczenia wychowawcze przyznano dla 796 dzieci z 500 rodzin. Wypłacono **9 905** świadczeń na kwotę **4 952 131,68 zł.**

Od 1 lipca 2018 r. Ośrodek realizuje kolejne zadanie wynikające z rozporządzenia Rady Ministrów z dnia 30 maja 2018 r. w sprawie szczegółowych warunków realizacji rządowego programu „Dobry start”. Świadczenie dobry start przysługuje w związku rozpoczęciem roku szkolnego uczniom do 20 roku życia, a w przypadku uczniów legitymujących się orzeczeniem niepełnosprawności do 24 roku życia. Świadczenie przysługuje bez względu na dochód rodziny i wypłacane jest jednorazowo w wysokości 300 zł. Świadczeniami „dobry start” objęto **599 dzieci** z 398 rodzin. Wydatkowano na ten cel **179 100,00 zł.**

Ponadto tutejszy MGOPS realizuje zadania wynikające ustawy z dnia 5.12.2014 r. o Karcie Dużej Rodziny. Prawo do posiadania Karty przysługuje członkom rodziny wielodzietnej wychowujących co najmniej troje dzieci w wieku do ukończenia 18 roku życia a także do ukończenia 25 roku życia w przypadku gdy dziecko się uczy. Dzieciom legitymującym się umiarkowanym lub znacznym stopniem niepełnosprawności Karta przysługuje bez ograniczeń wiekowych. Ponadto od stycznia 2019 r. o wydanie Karty Dużej Rodziny mogą ubiegać się także rodzice dorosłych dzieci.

Karta Dużej Rodziny jest przyznawana bezpłatnie. MGOPS przyznając Kartę informuje członka rodziny wielodzietnej o przysługujących mu uprawnieniach przez wskazanie strony internetowej urzędu obsługującego ministra właściwego do spraw rodziny, na której jest zamieszczony wykaz uprawnień przysługujących członkom rodzin wielodzietnych posiadającym Karty. W roku ubiegłym **Kartę Dużej Rodziny wydano 58 osobom** (w tym: **37** Karty dla rodziców i **21** Kart dla dzieci.) z **19** rodzin.

W 2020 roku w ramach projektu „Centrum Usług Społecznych w powiecie wierszowskim” współfinansowanym z Europejskiego Funduszu Społecznego w ramach Regionalnego Programu Operacyjnego Województwa Łódzkiego na lata 2014-2020 funkcjonował Dzienny Dom Pomocy w Hucie. Głównym celem projektu jest rozwój usług dla osób niesamodzielnych i ich opiekunów faktycznych na terenie powiatu wierszowskiego. Cel ten został osiągnięty poprzez rozszerzenie dostępu do usług osobom niesamodzielnym zagrożonym wykluczeniem społecznym. Założeniem projektu był remont i wyposażenie budynku istniejącego po szkole podstawowej i dostosowanie go do potrzeb Dziennego Domu Pomocy. Maksymalna liczba uczestników wynosiła 15 osób dziennie. Osoby te świadczone

miały usługi opiekuńcze przez 8 godzin dziennie oraz zostały objęte wsparciem psychologa, terapeuty zajęciowego oraz masażysty. Projekt ten realizowany był do dnia 31.07.2020 roku. Całkowity koszt projektu w okresie 01.01.2020 – 31.07.2020 wyniósł 325 307,66 zł (w tym dofinansowanie: 291 307,66 zł oraz wkład własny 34 000,00 zł).

Od dnia 01.08.2020 roku kontynuowana jest realizacja projektu pod nazwą „ Centrum Usług Środowiskowych - „Razem łatwiej”, który jest współfinansowany z Europejskiego Funduszu Społecznego w ramach Regionalnego Programu Operacyjnego Województwa Łódzkiego na lata 2014-2020. Projekt ten realizowany jest w partnerstwie z Powiatowym Centrum Pomocy Rodzinie w Wieruszowie, który jest liderem projektu oraz Miejsko-Gminnym Ośrodkiem Pomocy Społecznej w Wieruszowie, Towarzystwem Przyjaciół Dzieci Oddział Miejski w Wieruszowie, Towarzystwem Integracyjnym "Klub Otwartych Serc" w Wieruszowie. W ramach projektu zwiększono liczę uczestników do liczby 25 osób dziennie. W związku z tym zwiększono zatrudnienie opiekunek dla osoby niesamodzielnej. Obecnie w Dziennym Domu Pomocy w Hucie zatrudnionych jest 5 opiekunów osób niesamodzielnych, 1 opiekun DDP oraz sprzątaczką na ½ etatu. Łącznie z działalności DDP w Hucie 39 osób niesamodzielnych, uczestniczących w zajęciach naprzemiennie. Projekt realizowany będzie do 31.05.2023 roku. Całkowity koszt projektu w okresie 01.08.2020 – 31.12.2020 wyniósł 579 671,18 zł (w tym dofinansowanie: 229 096,69 zł oraz wkład własny 350 574,49 zł (w tym wkładzie własnym zakupiono autobus).

9.2. Gminny Program Profilaktyki i Rozwiązywania Problemów Alkoholowych

Na terenie gminy Lututów w 2020 roku funkcjonowało 18 punktów sprzedaży napojów alkoholowych w tym 15 punktów sprzedaży napojów alkoholowych przeznaczonych do spożycia poza miejscem sprzedaży oraz 3 punkty sprzedaży napojów alkoholowych przeznaczonych do spożycia w miejscu sprzedaży.

Wartość alkoholu sprzedanego w 2020 r. na terenie gminy (na podstawie oświadczeń złożonych przez przedsiębiorców prowadzących sprzedaż napojów alkoholowych) w podziale na poszczególne rodzaje zezwoleń przedstawia się następująco:

- | | |
|--|--------------------|
| 1. do 4,5% alkoholu (oraz piwo) | – 1 671 802,54 zł, |
| 2. od 4,5% do 18 % alkoholu (z wyjątkiem piwa) | – 263 410,67 zł, |
| 3. powyżej 4,5% alkoholu | – 2 223 488,27 zł. |

W 2020 roku przedsiębiorcy uiszcili opłatę z tytułu korzystania z zezwoleń na sprzedaż napojów alkoholowych w łącznej kwocie 99 837.37 zł.

Na realizację Gminnego Programu Profilaktyki i Rozwiązywania Problemów Alkoholowych wydatkowano kwotę 92 245.17 zł.

W ramach realizacji Programu przeprowadzone zostały szkolenia doskonalące dla członków GKRPA, odbyły się spektakle teatralne, konkursy artystyczne oraz inne działania profilaktyczne. Przeszkolono sprzedawców napojów alkoholowych.

Zakupiono świadczenia zdrowotne z zakresu leczenia uzależnień w postaci świadczeń grupowych i indywidualnych, dzięki którym mieszkańcy gminy mają ułatwiony dostęp do leczenia uzależnień.

W budynku Urzędu Miejskiego w Lututowie funkcjonuje Punkt Konsultacyjny, w którym udziela pomocy Specjalista Terapii Uzależnień. Oferta Punktu koncentruje się na udzielaniu pomocy i wsparcia osobom uzależnionym od alkoholu i narkotyków (w tym po zakończonym leczeniu odwykowym), współuzależnionym, dorosłym członkom rodziny osoby z problemem alkoholowym (w tym DDA), młodzieży upijającej się i ich rodzicom, osobom doznającym przemocy w rodzinie oraz osobom stosującym przemoc w rodzinie, prowadzeniu konsultacji w zakresie wsparcia i pomocy dzieciom z rodzin z problemami alkoholowymi.

Ze względu na sytuację pandemiczną w 2020 r. nie zostały zorganizowane kolonie profilaktyczne. W ramach realizacji Programu współpracowano m.in. z placówkami oświatowymi, instytucjami kultury, klubami sportowymi, jednostkami OSP.

W 2020 r. funkcjonowała Gminna Komisja Rozwiązywania Problemów Alkoholowych w liczbie 7 osób. W 2020 r. odbyło się pięć posiedzeń Komisji.

9.3. Gminny Program Przeciwdziałania Narkomanii

Środki na realizację Gminnego Programu Przeciwdziałania Narkomanii, który jest zadaniem własnym Gminy i wynika z ustawy o przeciwdziałaniu narkomanii, pochodzą z opłat za korzystanie z zezwoleń na sprzedaż i podawanie napojów alkoholowych.

Na realizację Gminnego Programu Przeciwdziałania Narkomanii w 2020 r. wydatkowano kwotę 4.300,00 zł. Środki te przeznaczono na działania edukacyjne skierowane do uczniów, na temat zagrożeń wynikających z używania środków odurzających. Był to program profilaktyczny „Debata” rekomendowany przez Państwową Agencję Rozwiązywania Problemów Alkoholowych, w którym wzięło udział 45 uczniów klas ósmych. Ponadto zorganizowano warsztaty dla uczniów klas piątych i szóstych (59 uczniów), których tematem przewodnim było pojęcie przemocy, asertywności, agresji rówieśniczej. Powyższe programy przeprowadzone były, ze względu na stan pandemii w trybie on-line.

9.4. Gospodarka mieszkaniowa gminy Lututów

Zarządzanie mieszkaniowym zasobem gminy w minionym 2020 roku odbywało się wg założeń Wieloletniego Programu Gospodarowania Mieszkaniowym Zasobem Gminy na lata 2019 – 2024. Wielkość gminnego zasobu mieszkaniowego w minionym roku przedstawia się następująco:

- składa się z 43 lokali, w tym 5 lokali socjalnych.

Lp.	Rodzaj i położenie budynku	Liczba lokali mieszkalnych w budynku	Powierzchnia użytkowa lokali w m ² (ogółem)	Stan techniczny budynku
1.	Budynek Przedszkola Publicznego	2	110,50	dobry

Raport o stanie gminy Lututów za 2020 rok

	w Lututowie, ul. Wieruszowska 18			
2.	Budynek DDP w Hucie, Huta 46	4	167,96	dobry
3.	Budynek Szkoły Filialnej w Niemojewie, ul. Lipowa 19	2	104,80	dobry
4.	Budynek mieszkalny Augustynów 16	2	92,12	zadowolający
5.	Budynek mieszkalny Dobrosław 1	2	138,00	zadowolający
6.	Budynek mieszkalny w Lututowie, ul. Ogrodowa 9	1	55,90	zadowolający
7.	Blok mieszkalny w Lututowie, ul. Klonowska 8	12	432,00	zadowolający
8.	Blok mieszkalny w Lututowie, ul. Klonowska 8A	12	432,00	zadowolający
9.	Budynek Samodzielnego Pu- licznego Zakładu Podstawowej Opieki Zdrowotnej w Lututo- wie, ul. Jana Pawła Stalskiego 8	1	82,00	średni
10.	Budynek mieszkalny w Kopaninach Nr 25 – lokale socjalne	3	61,2	zadowolający
11.	Budynek mieszkalny w Kozubie 9 – lokale socjalne	1	63,45	średni
		1	15,81	zadowolający

W 2020 r. przeprowadzono prace konserwacyjne na dachu bloku mieszkalnego w Lututowie przy ul. Klonowskiej 8 oraz dokonano wymiany pokrycia dachowego na budynku mieszkalnym w Lututowie przy ul. Ogrodowej 9.

W 2020 r. nie dokonano żadnego przydziału lokalu mieszkalnego.

Wykaz zaległości za czynsze wg stanu na 31.12.2020 r. wynoszą 18 929,73 zł oraz odsetki w wysokości 2 869,78 zł.

W 2020 r. prowadzono 2 egzekucje środków pieniężnych.

W 2020 r. były prowadzona 2 egzekucje eksmisji.

10. STAN MIENIA KOMUNALNEGO W 2020 ROKU

Informacja o stanie mienia komunalnego Gminy Lututów według stanu na 31 grudnia 2020 r. została przygotowana zgodnie z wymogami określonymi w art. 267 ust. 1 pkt 3 ustawy z dnia 27 sierpnia 2009 r. o finansach publicznych (Dz. U. z 2021 r. poz. 305) oraz art.

Raport o stanie gminy Lututów za 2020 rok

43 ustawy z dnia 8 marca 1990 r. o samorządzie gminnym (Dz. U. z 2020 r. poz. 713 ze zm.).

Wartość mienia komunalnego, uwzględniająca zmiany jakie zaszły w roku 2020 została przedstawiona w tabeli nr 1.

Tabela nr 1

Grupa środków trwałych	Wartość początkowa na dzień 31.12.2019r.	Amortyzacja (do 31.12.2019r.)	Zwiększenia w 2020r.	Zmniejszenia w 2020r.	Amortyzacja za 2020r.	Wartość księgowa na 31.12.2020r.
Budynki	9 065 862,18 zł	2 707 765,44 zł	790 804,59 zł	79 616,31 zł	195 087,37 zł	6 874 197,65 zł
Budowle	24 794 902,19 zł	8 479 086,18 zł	1 163 405,02 zł		916 420,14 zł	16 562 800,89 zł
Kotły i maszyny energetyczne	32 688,02 zł	20 503,74 zł	28 000,00 zł		2 451,49 zł	37 732,79 zł
Maszyny i urządzenia	371 053,66 zł	333 875,77 zł	142 833,79 zł		9 363,54 zł	170 648,14 zł
Maszyny i urządzenia branżowe	164 748,94 zł	153 214,94 zł			2 044,00 zł	9 490,00 zł
Urządzenia techniczne	19 999,80 zł	333,33 zł			1 999,98 zł	17 666,49 zł
Środki transportu	942 928,18 zł	828 166,61 zł	298 435,00 zł		49 166,80 zł	364 029,77 zł
Narzędzia - prz>> rządy - wyposażenie	86 209,90 zł	45 281,95 zł	15 000,00 zł		11 964,33 zł	43 963,62 zł
Grunty	2 207 871,00 zł			130 561,00 zł		2 077 310,00 zł
RAZEM	37 686 263,87 zł	12 568 227,96 zł	2 438 478,40 zł	210 177,31 zł	1 188 497,65 zł	26 157 839,35 zł

- Gmina Lututów posiadała na dzień 31 grudnia 2020 r. trzy akcje imienne w spółce samorządowej „Municipium” z siedzibą w Warszawie o wartości 300,00 zł. 3 akcje x 100,00 zł.).
- Na dzień 31 grudnia 2020 r. powierzchnia gruntów będących własnością Gminy Lututów wynosiła 133,8217 ha, w tym wg ewidencji gruntów:

- grunty orne	10 ha
- grunty orne zabudowane	2 ha
- pastwiska	2 ha
- lasy	7 ha
- nieużytki	2 ha
- inne tereny zabudowane	7 ha
- drogi	102 ha
- grunty przekazane w wieczyste użytkowanie	2 ha

W okresie od 1 stycznia 2020 r. do 31 grudnia 2020 r. powierzchnia gruntów stanowiących własność gruntów zmniejszyła się o 1,5624 ha tj.:

Informacja o stanie mienia za 2020r.

- dz. nr 95, obręb Chojny o pow. 0,0743 ha przeszła na własność (poprzez zasiedzenie) OSP Chojny na podstawie wyroku Sądu Rejonowego w Wieluniu z dnia 23 czerwca 2020 r.
- dz. nr 227/1, obręb Dobrosław - Hipolity o pow. 0,0308 ha przekazana Starostwu Powiatowemu w Wieruszowie w związku z przebudową drogi powiatowej Lututów - Świątkowice,
- dz. nr 333/15 o pow. 0,0046 ha, dz. nr 333/17 o pow. 0,0252 ha, dz. nr 333/19 o pow. 0,0144 ha, wszystkie obręb Swoboda, przekazane Starostwu Powiatowemu w Wieruszowie w

związku z przebudową drogi powiatowej Lututów - Świątkowice,

- dz. nr 345/1 o pow. 0,0004 ha, obręb Świątkowice przekazana Starostwu Powiatowemu w Wieruszowie w związku z przebudową drogi powiatowej Lututów - Świątkowice,
- dz. nr 395/8, obręb Lututów o pow. 0,0200 ha sprzedana w dn. 29 czerwca 2020 r.
- dz. nr 120/5, obręb Lututów o pow. 0,0300 ha sprzedana w dniu 30 kwietnia 2020 r.
- dz. nr 660/6, 660/1, 660/2, 660/3, 660/4, 660/5, 660/8 i 660/9, wszystkie obręb Lututów o łącznej powierzchni 1,3627 ha zostały przekształcone w prawo własności na podstawie ustawy z dnia 20 lipca 2018 r. o przekształceniu prawa użytkowania wieczystego gruntów zabudowanych na cele mieszkaniowe w prawo własności tych gruntów na rzecz dotychczasowych użytkowników wieczystych.

3. W 2020 roku dochody Gminy Lututów uzyskane z tytułu prawa własności i innych praw majątkowych wyniosły 194.363,23 zł.:

a) opłaty za użytkowanie wieczyste	10.038,33 zł,
b) dzierżawa i najem	172.976,31 zł,
c) opłata przekształceniowa	636,30zł,
d) sprzedaż majątku (złomowanieskładników' majątku)	118,29 zł
e) sprzedaż majątku (sprzedaż działek)	10.594 zł

W okresie od 1 stycznia 2020 r. do 31 grudnia 2020 r. nie zaistniały inne zdarzenia mogące mieć wpływ na stan i wartość mienia komunalnego Gminy Lututów

11.PLANOWANIE PRZESTRZENNE

Na terenie gminy opracowano jeden miejscowy plan zagospodarowania przestrzennego (Uchwała nr XII/59/2007 Rady Gminy w Lututowie z dnia 28 grudnia 2007 r. w sprawie miejscowego planu zagospodarowania przestrzennego dla obszaru położonego w miejscowości Jezopole gm. Lututów – opublikowana Dz. Urz. Woj. Łódzkiego Nr 43, poz. 508 z dn. 12 lutego 2008 r.) obejmujący 5,2ha, co stanowi 0,07% obszaru gminy (7613,8945ha- ogólna powierzchnia).

Wydano 47 decyzji o warunkach zabudowy dla nieruchomości nieobjętych planem miejscowym w tym 3 decyzje o lokalizacji inwestycji na cel publiczny.

12. WAŻNIEJSZE INWESTYCJE ZREALIZOWANE W 2020 ROKU

Lp.	Nazwa zadania	Ogólna wartość inwestycji	Uzyskane dofinansowanie
1.	Budowa Toalet w OSP Dymki	11 00,00	10 000,00 (grant sołecki – Urząd Marszałkowski w Łodzi)
2.	Budowa studni na ujęciu wody w Lututowie	327 978,00	306 405,87 (Regionalny Fundusz Inwestycji Lokalnych)
3.	Budowa drogi dojazdowej Huta – Przydawki	50 641,56	(środki własne)
4.	Przebudowa drogi gminnej Dymki - Hipolity	201 864,89	118 520,00 (Urząd Marszałkowski w Łodzi)
5.	Przebudowa drogi gminnej Lututów ul. Lipowa - Kijanice	11 909,50	(opracowanie dokumentacji – środki własne)
6.	Przebudowa drogi gminnej Swoboda – Górka	156 365,67	(środki własne)
7.	Przebudowa ul. Klonowskiej – wykonanie chodnika asfaltowego w Lututowie	197 294,13	(środki własne)
8.	Przebudowa ul. Wspólnej w Lututowie	189 442,13	(środki własne)
9.	Przebudowa chodnika przy ul. Złoczewskiej	15 000,00	(środki własne)
10.	Modernizacja korytarzy w budynku Urzędu Miejskiego w Lututowie	97 790,40	(środki własne)
11.	Zakup serwera na potrzeby Urzędu Miejskiego w Lututowie	142 833,79	(środki własne)
12.	Dotacje celowe dla Ochotniczych Straży Pożarnych z terenu gminy (z budżetu gminy)	30 000,00	OSP Dobrosław – 10 000,00 OSP Dymki – 10 000,00 OSP Kluski – 10 000,00
13.	Dotacja celowa na zakup samochodu ratowniczo – gaśniczego (z budżetu gminy)	300 000,00	OSP Chojny
14.	Modernizacja wraz z uzupełnieniem sali gimnastycznej w SP Lututów	119 355,01	60 000,00 (dotacja celowa z budżetu województwa łódzkiego – Urząd Marszałkowski w Łodzi)

Raport o stanie gminy Lututów za 2020 rok

15.	Modernizacja łazienek w Przedszkolu Publicznym w Lututowie	96 147,85	(środki własne)
16.	Zakup wewnętrznego placu zabaw w Przedszkolu w Lututowie	15 000,00	10 000,00 (PGE Bełchatów) 5 000,00 (środki własne)
17.	Zakup wiaty	15 000,00	(środki własne)
18.	Modernizacja stołówki w Szkole Podstawowej w Lututowie	84 514,74	80 000,00 (Rządowy Program) 4 514,74 (środki własne)
19.	Budowa placu rekreacyjnego przy DDP w Hucie	49 121,54	9 827,70 (dofinansowanie w ramach projektu) 39 293,84 (środki własne)
20.	Zakup busa na potrzeby DDP w Hucie	288 435,00	(środki własne)
21.	Przebudowa oczyszczalni ścieków i rozbudowa sieci wodociągowej wraz z przyłączem w Lututowie	28 979,12	(środki własne)
22.	Modernizacja oświetlenia ulicznego	48 970,00	(środki własne)
23.	Modernizacja Sali widowiskowej w Miejskim Ośrodku Kultury w Lututowie	274 320,00	214 320,00 – dotacja z Ministerstwa Kultury 60 000,00 – dotacja celowa z budżetu gminy
24.	Zakup pieca CO w MOK	28 000,00	(środki własne)
25.	Modernizacja Biblioteki Publicznej w Lututowie		20 000,00 - dotacja celowa z budżetu gminy