



Strategia Rozwoju Gminy Lututów na lata 2015-2020

SPIS TREŚCI

WSTĘP.....	
I. Analiza społeczno- gospodarcza Gminy Lututów	
I.1 Położenie i obszar gminy	
I.2 Rys historyczny	
I.3 Dziedzictwo kulturowe gminy i zasoby przyrodnicze	
I.3.1 Zabytki	
I.3.2 Zasoby przyrodnicze	
I.4 Sfera społeczna	
I.4.1 Demografia	
I.4.2 Edukacja	
I.4.3 Kultura, sport i rekreacja	
I.4.4 Organizacje społeczne	
I.4.5 Ochrona zdrowia	
I.4.6 Pomoc społeczna	
I.5 Gospodarka	
I.5.1 Struktura branżowa gospodarki.....	
I.5.2 Rynek pracy i bezrobocie	
I.5.3 Usługi	
I.5.4 Rolnictwo	
I.5.5 Turystyka	
I.5.6 Gospodarka komunalna	
I.6 Infrastruktura techniczna i komunikacja	
I.6.1 Infrastruktura komunikacyjna	
I.6.2 Sieć wodociągowa	
I.6.3 Sieć kanalizacyjna	
I.6.4 Sieć energetyczna	
I.6.5 Sieć telekomunikacyjna	
I.6.6 Ciepłownictwo i gazownictwo	
I.6.7 Gospodarka odpadami	
I.7 Finanse lokalne	
I.7.1 Analiza budżetu gminy (struktura budżetu –dochody i wydatki).	
I.7.2 Dochody własne w rozliczeniu na źródła	
I.7.3 Rozpoczęte projekty inwestycyjne	
I.8 Promocja gminy	



Strategia Rozwoju Gminy Lututów na lata 2015-2020

W S T Ę P

Strategia rozwoju gminy, wg definicji prof. Danuty Stawasz¹ to koncepcja systemowego działania na rzecz jej długotrwałego rozwoju. Przyczynia się do racjonalnej alokacji zasobów.

Strategia rozwoju jest wyrazem zintegrowanego planowania społecznego, gospodarczego, ekologicznego i przestrzennego. Strategia ta w najbardziej ogólnym ujęciu oznacza sposób osiągania wyznaczonych celów przez sterowanie rozwojem. Wyznaczenie celów rozwoju wymaga: 1) osiągnięcie zgody na ocenę stanu istniejącego, 2) wydobycia problemów zarówno społecznych, gospodarczych jak i występujących w środowisku przyrodniczym i infrastrukturze społecznej, 3) określenia zagrożeń obiektywnie istniejących i szans, których wykorzystanie jest uzasadnione.

Strategia rozwoju społecznego i gospodarczego Gminy Lututów to formuła formalnego i nieformalnego porozumienia między „aktorami” życia gospodarczego (firmy i inne) i społecznego (organizacje społeczne), w którym zainteresowane strony wyrażają wolę działania na rzecz uzgodnionych celów programowych i przyjmują na siebie realizację wyznaczonych im działań.

W celu ciągłej poprawy warunków życia mieszkańców, niezbędny jest systematyczny rozwój Gminy Lututów. Dla osiągnięcia tego celu oraz sprostania oczekiwaniom społeczności lokalnej, niezbędnym stało się opracowanie niniejszej Strategii. Ciągły i zrównoważony rozwój Gminy wymaga myślenia i planowania strategicznego, łączącego problemy społeczne, gospodarcze i przestrzenne.

Strategia ta jest dokumentem podlegającym ciągłej aktualizacji, który należy uzupełniać o nowe pomysły, treści i sposoby rozwiązywania problemów.

Niniejsza Strategia ma charakter długookresowy. Przyjęty horyzont czasowy 2015 – 2020 nawiązuje do Strategii Rozwoju Województwa Łódzkiego, Strategii Rozwoju Kraju oraz okresu programowania przyjętego dla funduszy strukturalnych i polityki rozwoju regionalnego w Unii Europejskiej.

1 Danuta Stawasz, Zarządzanie strategiczne w administracji publicznej, Katedra Zarządzania Miastem i Regionem UŁ



Strategia Rozwoju Gminy Lututów na lata 2015-2020

I. ANALIZA SPOŁECZNO-GOSPODARCZA GMINY LUTUTÓW

1.1 Położenie i obszar gminy.

GMINA - LUTUTÓW

POWIAT - WIERUSZOWSKI

WOJEWÓDZTWO - ŁÓDZKIE

Gmina Lututów administracyjnie jest usytuowana w powiecie wieruszowskim, w województwie łódzkim.

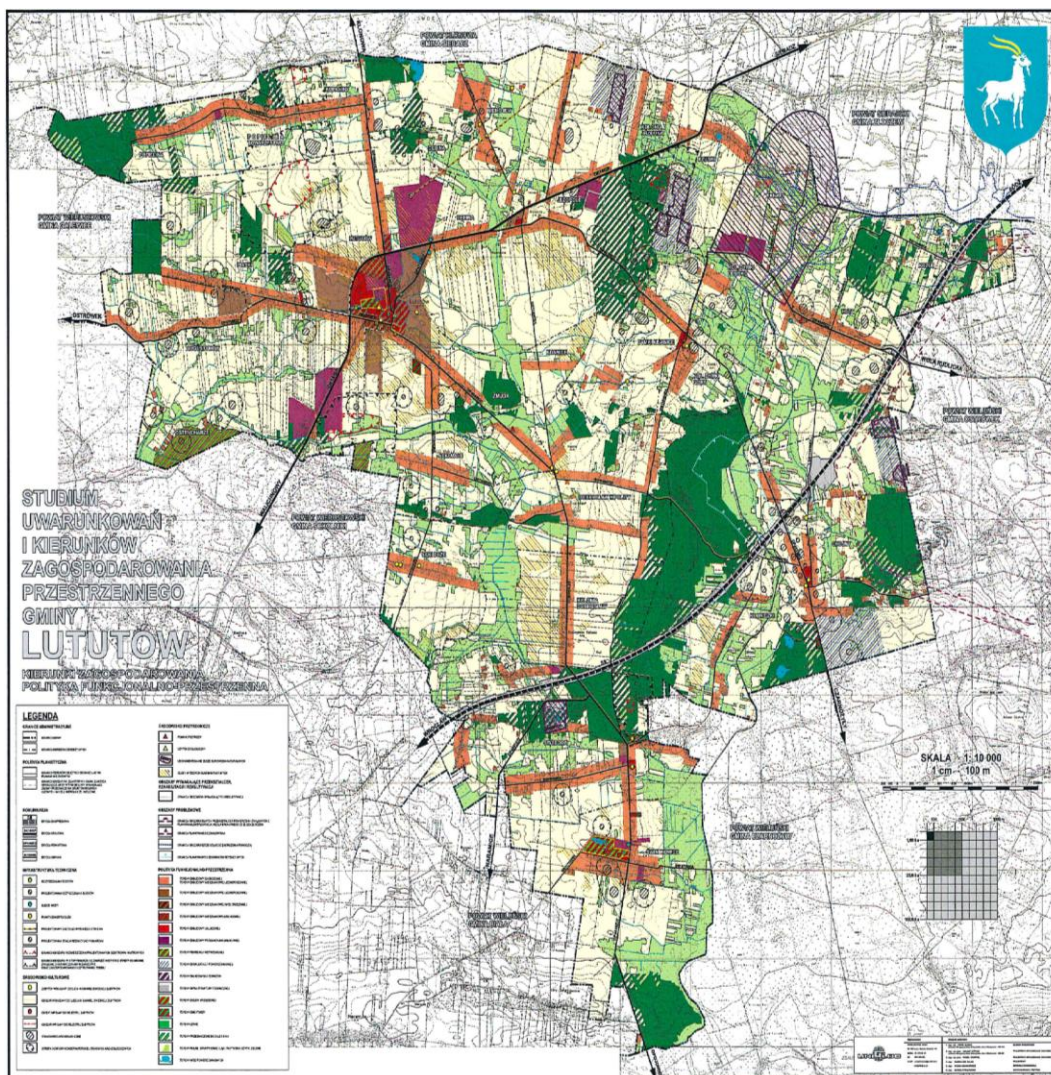




Strategia Rozwoju Gminy Lututów na lata 2015-2020

Gmina Lututów usytuowana jest w południowo-zachodniej części województwa łódzkiego i w północno-wschodniej części powiatu wieruszowskiego. Jest jedną z siedmiu gmin powiatu wieruszowskiego. Obszar Gminy wynosi 7513 ha (75,13 km kw.) co stanowi 7,68 % powierzchni Powiatu.

Gmina Lututów graniczy z Gminami: Klonowa i Złoczew (powiat sieradzki), Ostrówek, Czarnożyły i Biała (powiat wieluński) oraz z Sokolnikami i Galewicami (powiat wieruszowski). Przez teren Gminy przebiega droga krajowa nr 14 łącząca Łódź z Wrocławiem oraz droga ekspresowa S8 Łódź – Wrocław bez możliwości zjazdu na teren Gminy. W miejscowości Chojny jest zlokalizowany MOP (miejsce obsługi pasażera) dla osób korzystających z drogi ekspresowej S8.



Mapa Gminy Lututów w skali 1:10000



Strategia Rozwoju Gminy Lututów na lata 2015-2020

Gleby i użytkowanie terenu

W gminie Lututów (wg GUS) użytki rolne zajmują łącznie 6160 ha, co stanowi 82 % całkowitej powierzchni gminy. Największy udział stanowią grunty orne – 4759 ha (63,3%), lasy i grunty leśne- 854 ha (11,4 %), łąki trwałe- 1164 ha (15,5 %), pastwiska trwałe -222 ha (2,9 %), sady – 14 ha (0,2 %) a pozostałe grunty i nieużytki 500 ha (6,6 %).

Gleby w poszczególnych klasach bonitacji przedstawiają się następująco:

L.p.	Klasa	Powierzchnia	% udział
1	III	315	5,11
2	IV	1885	30,6
3	V	3287	53,36
4	VI	673	10,93

Budowa geologiczna

Rzeźba terenu jest dość zróżnicowana. Największy wpływ na jej ukształtowanie miało zlodowacenie środkowo-polskie oraz działalność rzeczna. W wyniku erozji i akumulacji rzecznej nastąpiło złagodzenie stoków i wypełnienie obniżzeń. Pod względem geologicznym Gmina Lututów należy do Monokliny Przedsudeckiej. W jej rejonie wyróżniamy głównie utwory triasowe, jurajskie i czwartorzędowe. Skały wapienne górnej jury są silnie podatne na erozję chemiczną, co skutkuje występowaniem wielu zjawisk krasowych. Zasadniczo powierzchnia Gminy to osady czwartorzędowe o grubości 5 – 25 m.

Na terenie Gminy jest 19 sołectw, które obejmują 35 miejscowości ²

W Lututowie tj. w centrum gminy zlokalizowane są instytucje, które odgrywają znaczącą rolę w funkcjonowaniu Gminy Lututów.

Urząd Gminy Lututów mieści się w budynku usytuowanym przy ulicy Klonowskiej 8. W budynku tym mieści się ponadto Gminny Ośrodek Pomocy Społecznej, Gminny Zespół Ekonomiczno-Administracyjny Obsługi Szkół, Gminna Spółka Wodna oraz Oddział Ośrodka Doradztwa Rolniczego w Bratoszowicach a także Gminna Biblioteka Publiczna.

W Lututowie ma siedzibę Rejonowy Bank Spółdzielczy, który zrzesza 14 oddziałów: Braszewice, Czajków, Czastary, Galewice, Grabów n/Prosną,

² Wykaz miejscowości stanowi załącznik nr 1



Strategia Rozwoju Gminy Lututów na lata 2015-2020

Klonowa, Kraszewice, Mikstat, Lututów, Ostrówek, Sokolniki, Wieluń, Wieruszów i Złoczew oraz trzy filie.

W Lututowie znajduje placówki oświatowe tzn. przedszkole publiczne, szkoła podstawowa, gimnazjum publiczne oraz Zespół Szkół Rolniczych, w którym uczy się młodzież z gminy jak i z ościennych powiatów. W istniejącym Gminnym Ośrodku Kultury skupia się życie kulturalne Gminy. W niedalekiej odległości, obok terenów Zespołu Szkół Rolniczych zlokalizowany jest kompleks sportowy, w skład którego wchodzi: boisko „Orlik”, stadion komunalny oraz budynek gospodarczo-socjalny, w którym mieszczą się urządzenia do ćwiczeń fizycznych, „Figloraj” itp.

W Lututowie mieszczą się placówki handlowe takie jak: market „Vobiano”, „Dino”, „Sedał” oraz kilka sklepów tzw. rodzinnych.

Ponadto w centrum miejscowości jest usytuowana restauracja „Majorka” oraz na ulicy Przejazd mieści się bar „ZYG-BAR”.

1.2 Rys historyczny.

Nazwa miejscowości Lututów wywodzi się od imienia Lutold używanego w rycerskim rodzie Wieruszów, którzy otrzymali te ziemie na własność ok. 1371 r. W 1406 r. swoim przywilejem królewskim Władysław Jagiełło, osadę Lututów przekształcił w miasto tj. nadał mu prawa miejskie. Prawdopodobnie w tym roku wybudowano kościół a od 1407 r. był ośrodkiem targowym. Na skutek wielkiego pożaru z 1639 r., wojen tzw. szwedzkich a następnie zarazy, miasto Lututów powoli traciło funkcje miejskie a w końcu XVII wieku w historiografii używa się nazwy wieś Lututów. Po II rozbiore Polski Lututów znalazł się granicach niemieckiej prowincji – Prusach Południowych. Administracyjnie przynależał do departamentu piotrkowskiego a po III rozbiore, do departamentu kaliskiego. W tym czasie właścicielem dóbr lututowskich był Alojzy Prosper Biernacki, znany działacz polityczny i gospodarczy.

Od 1816 r. Biernacki chciał wykorzystać sprzyjające okoliczności w tym przychylnie nastawienie władz Królestwa, do restytucji praw miejskich. Z uwagi na brak rzemieślników i kupców ówczesne władze nie wyraziły na to zgody. Po upadku powstania listopadowego miejscowemu dziedzicowi skonfiskowano majątek, który wystawiono na publiczną licytację. Nowym właścicielem został krewny Prospera Biernackiego – Stanisław Poraj Biernacki. Nowy właściciel włości lututowskich podjął starania swojego poprzednika i w 1843 r. Lututów otrzymał prawa miejskie, które następnie utracił po powstaniu styczniowym.



Strategia Rozwoju Gminy Lututów na lata 2015-2020

Po uzyskaniu niepodległości w 1918 r. Lututów stał się lokalnym gminnym ośrodkiem handlu i kultury. Zbudowano elektrownię na bazie młyna, a w 1921 r. wybudowano remizę straży pożarnej. W tym czasie zaczęły funkcjonować Spółdzielnia Kredytowa i Spółdzielnia Spożywców.

Herb Lututowa prawdopodobnie został nadany przez króla Jagiełłę wraz z przyznaniem praw własności majątku właścicielowi Lututowa.



Herb Lututowa.

1.3 Dziedzictwo kulturowe gminy i zasoby przyrodnicze.

1.3.1 Zabytki

Istniejące zabytki na terenie gminy Lututów pochodzą z okresu średniowiecza i są wpisane do rejestru zabytków Wojewódzkiego Oddziału Służby Ochrony Zabytków w Łodzi Delegatura w Sieradzu

Tabela nr 1: Rejestr zabytków architektury i budownictwa



Strategia Rozwoju Gminy Lututów na lata 2015-2020

L.P.	Miejscowość	Obiekt	Datowanie	Nr decyzji	Nr rej.
1.	Świątkowice	Dwór	XVIII w.	Kl. IV- 680/865/67 z dn.30.12.1967r	168 A
2.	Świątkowice	Park	XVIII w.	Kl.IX.5347/45/88 z dn. 31.12.1988 r	373
3.	Lututów	Kościół p.w. Św. Piotra i Pawła	XX w 1910-1927	Kl.IX.5340/4/7 z dn.30.09.1981r	302/81/A
4.	Lututów	Kościół jw. - ołtarz boczny	XVIII	PSOZ.II.5330/DR /3/1-7/95 z 2.02.1995	226/2954/ 1
5.	Lututów	Kościół jw. - obraz Matka Boska z dzieciątkiem	Koniec XVIII w.	PSOZ.II.5330/DR /3 /1-7/95 z 2.02.1995	226/2955/ 2
6.	Lututów	Kościół jw. - obraz ukrzyżowanie	2 połowa XVII w.	PSOZ.II.5330/DR /3 /1-7/95 z 2.02.1995	226/2956/ 3
7.	Lututów	Kościół jw. - chrzcielnica	1901 r.	PSOZ.II.5330/DR /3 /1-7/95 z 2.02.1995	226/2957/ 4
8.	Lututów	Kościół jw. - ambona	ok.1920 r.	PSOZ.II.5330/DR /3 /1-7/95 z 2.02.1995	226/2958/ 5
9.	Lututów	Kościół jw. - prospekt organowy	ok.1930 r.	PSOZ.II.5330/DR /3 /1-7/95 z 2.02.1995	214/2683/ 6
10.	Lututów	Kościół jw. - rzeźba dawny krzyż procesyjny	1877 r.	PSOZ.II.5330/DR /3 /1-7/95 z 2.02.1995	226/2959/ 7
11.	Lututów	Relikty zespołu dworsko – parkowego	XIX w.		



Strategia Rozwoju Gminy Lututów na lata 2015-2020

12.	Lututów	Rzeźba św.Jana Nepomucena	2 – połowa XIX w.	PSOZ.II5330/D/4 4/98 z dn.5.10.1998	233/2997/ 1/B
-----	---------	------------------------------	----------------------	---	------------------

Dwór w Świątkowicach wraz z zespołem parkowym został wybudowany w XVIII w. Jest to jeden z najcenniejszych zabytków architektury drewnianej w Polsce. Dwór jest budowlą barokową, zbudowany na planie prostokąta, dwutraktowy z portykiem wspartym na dwóch parach profilowych słupów, przykryty dachem czterospadowym łamanym polskim z gontu.

Park został założony w stylu angielskim. Rośnie w nim m.in. sześćsetletni cis a także rosna pomnikowe dęby szypułkowe. Obszar parku wynosi ok 10,0 ha. Środek parku zajęty jest przez polany widokowe, a na terenie całego parku są wybudowane stawy i system łączących je kanałów. W latach 1900 – 1914 przeprowadzono przebudowę parku mając na uwadze jego unowocześnienie i uatrakcyjnienie.



Dwór w Świątkowicach od strony południowo-wschodniej



Strategia Rozwoju Gminy Lututów na lata 2015-2020

Kościół parafialny pod wezwaniem św. Piotra i Pawła w Lututowie został wzniesiony w latach 1910 – 1927 w stylu neoromańskim nawiązujących do kościołów normandzkich. Fasada jest poprzedzona loggią arkadową, oflankowana dwiema wieżami. Trojnowy, halowy, kryty dachem dwuspadowym na planie prostokąta z prezbiterium zakończonym owalnie z przylegającymi absydami i wieżami. Mur jest ceglany zdobiony fryzem arkadowym, pilastrami zamkniętymi łukiem. Okna są rozglifione w układzie pojedynczym i potrójnym.



Widok kościoła od strony południowej.

Rzeźba św. Jana Nepomucena (drewno z drugiej połowy XIX wieku) jest własnością Zespołu Szkół Rolniczych w Lututowie. Rzeźba ta jest interesującym ze względu na formę przykładem sztuki ludowej, a ze względu na swoją historię, integralnie związana z okolicami Lututowa.



Strategia Rozwoju Gminy Lututów na lata 2015-2020

1.3.2 Zasoby przyrodnicze.

W krajowym systemie ochronnym są ujęte następujące zasoby przyrodnicze położone na obszarze Gminy Lututów:

- Cis pospolity o obwodzie 105 cm,
- Trzy dęby szypułkowe o obwodach 363,360 i 310 cm,
- Grupa drzew składająca się z dębu szypułkowego o obwodzie 330 cm i dwóch buków zwyczajnych o obwodach 330 i 290 cm,
- Wiąz szypułkowy o obwodzie 330 cm.

Powyższe pomniki przyrody znajdują się w zabytkowym parku w Świątkowicach, a wiąz szypułkowy w Lututowie ul. Wieluńska.

1.4 Sfera społeczna

1.4.1 Demografia gminy

Liczba ludności gminy Lututów w dniu 31.12.2014 r. wynosiła 4663 osoby. W stosunku do liczby mieszkańców powiatu wierszowskiego stanowi 11,03%, natomiast w stosunku do liczby mieszkańców województwa łódzkiego – 0,185%.

Struktura ludności w latach 2009-2014

	Stan na dzień 31.12.					
	2009	2010	2011	2012	2013	2014
Ludność, w tym:						
kobiety	4749	4751	4726	4661	4661	4663
mężczyźni	2401	2401	2385	2354	2355	2354
	2348	2350	2341	2307	2306	2309

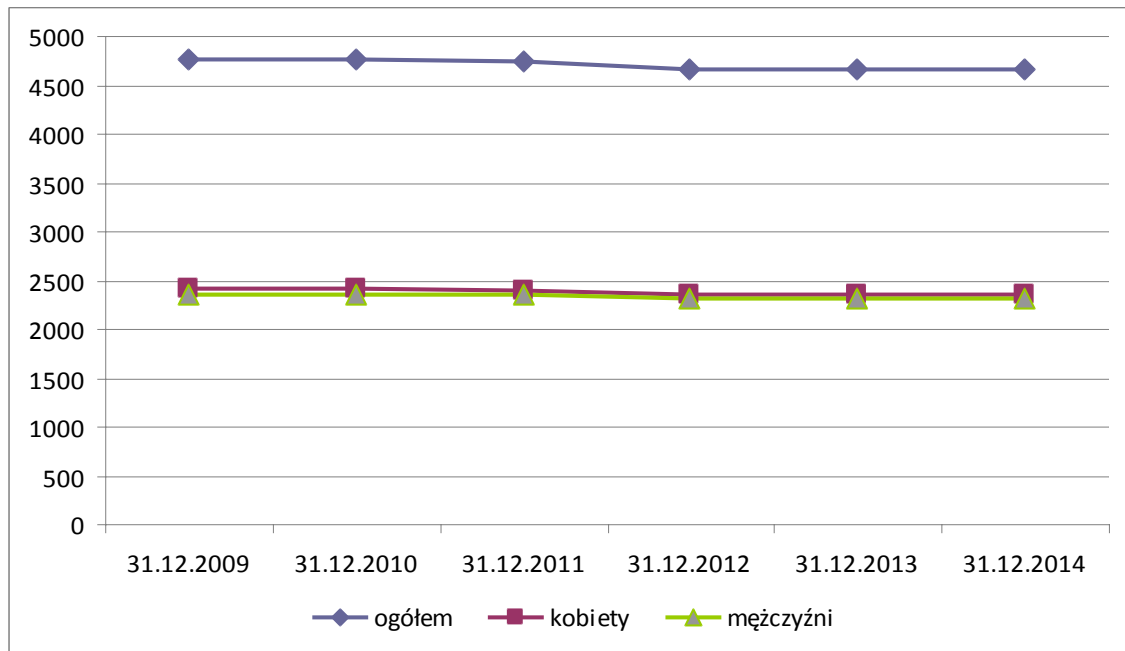
Źródło: opracowanie własne na podstawie danych Urzędu Gminy w Lututowie

Wykres 1. Liczba ludności Gminy Lututów w latach 2009-2014



Strategia Rozwoju Gminy Lututów na lata 2015-2020

Źródło: opracowanie własne na podstawie



Źródło: opracowanie własne na podstawie danych Urzędu Gminy w Lututowie

Struktura ludności gminy Lututów w latach 2009-2014 wykazuje wahania, jednak generalnie obserwuje się tendencję spadku liczby ludności na terenie gminy.

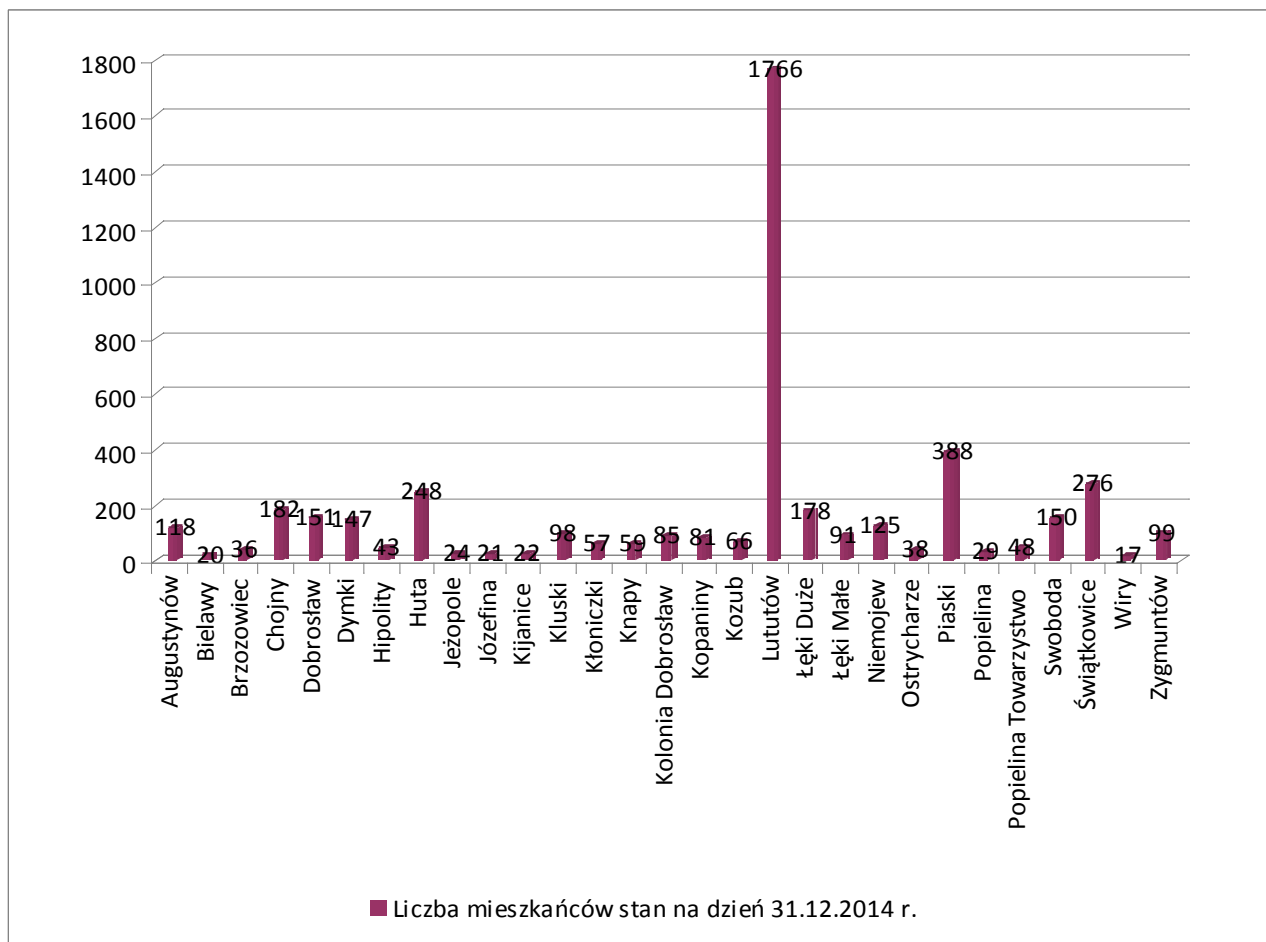
W ogólnej liczbie ludności stosunek liczby kobiet do liczby mężczyzn wykazuje tendencje równoważące. Struktura ludności według płci wykazuje, że kobiety w latach 2009 – 2014 stanowiły 50,51%.

Liczba mieszkańców w poszczególnych miejscowościach według stanu na dzień 31.12.2014 r. kształtowała się następująco:

Wykres 2.



Strategia Rozwoju Gminy Lututów na lata 2015-2020



Źródło: opracowanie własne na podstawie danych Urzędu Gminy w Lututowie

W gminie Lututów znajduje się 29 miejscowości, największe skupisko ludności znajduje się w miejscowości Lututów (37,87% ogółu mieszkańców gminy).

Inne większe miejscowości to Piaski, Świątkowice Huta. W gminie znajduje się 18 miejscowości, gdzie liczba mieszkańców nie przekracza 100, w tym 10 miejscowości do 50 mieszkańców.



Strategia Rozwoju Gminy Lututów na lata 2015-2020

Struktura socjologiczna ludności (stan na dzień 31.12.2014 r.)

Ludność	Wiek		
	0-17 lat	18-60 lat	powyżej 60 lat
Ogółem	895	2845	923
Kobiety	427	1366	561
mężczyźni	468	1479	362

Źródło: opracowanie własne na podstawie danych Urzędu Gminy w Lututowie

Ruch naturalny ludności w latach 2009-2014

Wyszczególnienie	Rok					
	2009	2010	2011	2012	2013	2014
Urodzenia	71	66	58	50	46	47
Zgony	67	68	52	50	49	56
Przyrost naturalny	4	-2	6	0	1	-12

Źródło: opracowanie własne na podstawie danych Urzędu Gminy w Lututowie

1.4.2 Edukacja

Gmina Lututów jest organem prowadzącym dla placówek oświatowych na poziomie przedszkolnym, podstawowym i gimnazjalnym. Dzieci i młodzież uczą się w następujących jednostkach oświatowych:

- Przedszkole Publiczne w Lututowie,
- Szkoła Podstawowa w Lututowie z filią w Swobodzie,
- Szkoła Podstawowa w Niemojewie z filią w Hucie,



Strategia Rozwoju Gminy Lututów na lata 2015-2020

- Szkoła Podstawowa Stowarzyszenia Przyjaciół Szkół Katolickich w Chojnach,
- Gimnazjum Publiczne w Lututowie.

Obsługę finansowo-księgową placówek oświatowych prowadzi Gminny Zespół Ekonomiczno-Administracyjny Szkół w Lututowie.

W szkołach podstawowych uczy się 297 uczniów. W szkole podstawowej w Lututowie i w Niemojewie funkcjonują świetlice szkolne. W przedszkolu oraz w dwóch szkołach podstawowych prowadzone są stołówki wraz z kuchniami, które przygotowują posiłki dla dzieci ze szkół filialnych jak i dla młodzieży z Gimnazjum Publicznego. W gminie jest jedno trzyciągowe gimnazjum, do którego uczęszcza 163 uczniów.

W gminie funkcjonują 4 oddziały przedszkolne tzw. „zerówki” z ogólną liczbą 59 dzieci. Do przedszkola publicznego 5-o oddziałowego w Lututowie uczęszcza 100 dzieci ponadto do przedszkola niepublicznego prowadzonego przez Stowarzyszenie Przyjaciół Szkół Katolickich w Chojnach uczęszcza 15 dzieci.

W placówkach oświatowych na terenie gminy są zatrudnieni nauczyciele w liczbie 73,43 etatów pedagogicznych.

Szkoły wyposażone są w nowoczesne pracownie komputerowe. Dzieci korzystają z przyszkolnych boisk sportowych, placów zabaw.

Młodzież w Gimnazjum Publicznym uczy się nowowytbudowanym budynku oraz w nowoczesnej hali sportowej.

Młodzież i dzieci niepełnosprawne są edukowane w miejscowych placówkach oświatowych, a w sytuacji trudnych ich nauka odbywa się w ramach nauczania indywidualnego.

Tabela 1. Szkolnictwo (szkoły podstawowe, gimnazjum) w Gminie Lututów w latach 2009- 2013

Wyszczególnienie	Lata				
	2009	2010	2011	2012	2013
Szkoły podstawowe					
Liczba uczniów	302	300	290	286	286
Liczba absolwentów	60	59	48	48	49
Gimnazjum					



Strategia Rozwoju Gminy Lututów na lata 2015-2020

Liczba uczniów	195	186	166	157	157
Liczba absolwentów	73	66	65	56	52

Źródło: opracowanie własne na podstawie danych z Banku Danych Lokalnych GUS.

Tabela 2. Szkolnictwo (przedszkola) w Gminie Lututów w latach 2009-2013

Wyszczególnienie	Lata				
	2009	2010	2011	2012	2013
Liczba uczniów (w wieku 3-5 lat)	146	141	139	165	178
Odsetek dzieci objętych wychowaniem przedszkolnym	66,4	83,0	78,4	73,3	87,1
Liczba uczniów (w wieku 3-6 lat)	189	187	188	219	222
Odsetek dzieci objętych wychowaniem przedszkolnym	76,7	81,8	81,9	77,2	87,4

Źródło: opracowanie własne na podstawie danych z Banku Danych Lokalnych GUS.

Tabela 3. Nauczyciele (szkoły podstawowe, gimnazjum, przedszkola) w Gminie Lututów w latach 2009-2013

Wyszczególnienie	Lata					
	2009	2010	2011	2012	2013	2014
Gimnazjum	18,18	20,01	20,01	20,04	20,21	20,79
Szkoły podstawowe	49,90	47,36	45,70	41,56	41,90	42,95
Przedszkola	7,03	7,95	7,09	8,51	9,15	9,69



Strategia Rozwoju Gminy Lututów na lata 2015-2020

Ogółem	75,11	75,32	72,80	70,11	71,26	73,43
--------	-------	-------	-------	-------	-------	-------

Źródło: opracowanie własne na podstawie danych z Systemu Informacji Oświatowej.

1.4.3 Kultura, sport i rekreacja

Na terenie gminy Lututów działa Gminny Ośrodek Kultury z salą widowiskową na 200 miejsc w budynku komunalnym w Lututowie przy ulicy Wieruszowskiej, który realizuje działania na wielu płaszczyznach.

Celem GOK jest prowadzenie działalności rozwijającej zaspokajającej potrzeby kulturalne gminy, promocja gminy oraz pobudzanie do aktywności społeczności lokalnej.

Wyznaczone zadania GOK realizuje poprzez pracę w zespołach, kołach i sekcjach oraz przez organizowanie konkursów, turniejów, koncertów, przeglądów, wystaw, prelekcji, spotkań autorskich, tworzenie kronik archiwalnych, imprez plenerowych oraz okolicznościowych wydarzeń kulturalnych.

W zależności od zgłaszanych potrzeb mieszkańców powstają dodatkowe zajęcia pozalekcyjne takie jak: zajęcia rytmiczne, taneczne, aerobik, zumba oraz nauka języków obcych.



W Gminnym Ośrodku Kultury działa Kapela Ludowa „Lututowianie” oraz zespół śpiewaczy, w którego skład wchodzi młodzież. Kapela wraz z zespołem dbają o upowszechnianie muzyki, śpiewu i tańca o charakterze ludowym. Zespół występuje podczas imprez i uroczystości organizowanych na terenie gminy oraz reprezentuje placówkę i gminę poza jej granicami.





Strategia Rozwoju Gminy Lututów na lata 2015-2020

Przy Gminnym Ośrodku Kultury działają sekcje gier planszowych i umysłowych a mianowicie: sekcja warcabowa, szachowa oraz brydża sportowego.

W budynku Urzędu Gminy w Lututowie funkcjonuje Gminna Biblioteka Publiczna, która posiada filię zlokalizowaną w filii Szkoły Podstawowej w Swobodzie. Biblioteka posiada ok. 20500 voluminów i na koniec 2014 miała zarejestrowanych 700 czytelników. Stan zatrudnienia wynosi 1 i 1/4 etatu.

Aktywność sportowa dzieci, młodzieży i mieszkańców Gminy jest skupiona wokół Ośrodka sportowego zlokalizowanego w Lututowie przy ulicy Ogrodowej.

Ośrodek prowadzi swą działalność w oparciu o obiekty sportowo-rekreacyjne znajdujące się na Stadionie Komunalnym w Lututowie, do których należą m.in.

- pełnowymiarowe boisko piłkarskie,
- trybuna dla widowni na 400 miejsc siedzących (krzeselka),
- bieżnia lekkoatletyczna o długości 400 metrów,
- skocznia w dal: zeskok – piaskownica, rozbieg – ścieżka naturalna (mączka ceglana),
- rzutnia do pchnięcia kulą – zlokalizowana na łuku stadionu, po stronie wewnętrznej bieżni,
- boisko do piłki plażowej,
 - trzy drewniane altanki i grill,
 - boisko „Orlik 2012” składające się z dwóch boisk: do piłki nożnej (sztuczna trawa), boiska wielofunkcyjnego (nawierzchnia poliuretanowa) do gry w koszykówkę, piłkę siatkową i tenis, oraz pawilon w którym znajduje się biuro, magazyn, szatnie z natryskami i toaletą.
 - budynek socjalno-gospodarczy „Pilawa” z zapleczem socjalnym (szatnie, natryski, toalety) i świetlicą, w której funkcjonuje „Figloraj”.

Cały obiekt jest ogrodzony, oświetlony i monitorowany.

1.4.4 Organizacje społeczne

Na terenie gminy Lututów działają organizacje pozarządowe które wspierają władze samorządowe w różnych dziedzinach społecznych.

W ochronie przeciwpożarowej są to jednostki ochotniczych straży pożarnych, których na terenie naszej gminy jest dziesięć, dwie jednostki znajdują się w Krajowym Systemie Ratowniczo -Gaśniczym to jest OSP



Strategia Rozwoju Gminy Lututów na lata 2015-2020

Lututów i OSP Niemojew. Członkowie osp biorą czynny udział w akcjach ratowniczo – gaśniczych, a także udzielają się w życiu kulturalnym i sportowym organizowanym dla mieszkańców naszej gminy.

Organizacje sportowe zajmują się działalnością kulturalną, edukacyjną, upowszechnianiem sportu i rekreacji oraz aktywnego wypoczynku. Na terenie gminy mamy cztery Kluby Sportowe : LKS Jaga Lututów, LKS Start Świętkowice, LKS Czarna Damka Lututów i ŚKTS Lututów.

Działacze tych klubów poprzez skierowanie oferty do różnych grup społecznych (dzieci, młodzież, dorośli i osoby niepełnosprawne) promują aktywność fizyczną, inicjują i organizują zajęcia sportowe oraz imprezy cykliczne wpisane w całoroczny kalendarz sportowy gminy, okręgu i kraju.

1.4.5 Ochrona zdrowia

Samodzielny Publiczny Zakład Podstawowej Opieki Zdrowotnej w Lututowie sprawuje opiekę medyczną mieszkańców tut. Gminy i ma pod swoją opieką zadeklarowanych 4172 osób.

W przychodni są zatrudnione następujące osoby:

- Kierownik-lekarz internista- neurolog, lekarz medycyny rodzinnej.
- Lekarz pediatra
- Lekarz-specjalista chorób wewnętrznych
- Trzy pielęgniarki środowiskowo rodzinne
- Higienistka szkolna
- Położna

oraz 3 pracowników obsługi.

Samodzielny Publiczny Zakład Podstawowej Opieki Zdrowotnej w Lututowie prowadzi swoją działalność w oparciu o kontrakt na wykonywanie usług medycznych z Narodowym Funduszem Zdrowia.

Usługi dentystyczne sprawują dwa niepubliczne gabinety dentystyczne ponadto mieszkańcy korzystają z usług dentystycznych w Wieluniu i w miejscowościach ościennych.

W Lututowie funkcjonują dwie apteki, które w pełni zabezpieczają potrzeby farmaceutyczne mieszkańców.

Najbliższe placówki medyczne leczenia zamkniętego znajdują się w Wieruszowie, Wieluniu i w Sieradzu.

1.4.6 Pomoc społeczna



Strategia Rozwoju Gminy Lututów na lata 2015-2020

Opieka społeczna w Gminie Lututów prowadzona jest przez Gminny Ośrodek Pomocy Społecznej z siedzibą w Lututowie, który zgodnie ze Statutem Gminy Lututów, jest jej jednostką. Zajmuje się on przede wszystkim organizacją pomocy społecznej dla osób znajdujących się w trudnej sytuacji życiowej, umożliwiając im przezwyciężenie trudności i pomagając w rozwiązywaniu problemów społecznych.

Ośrodek Pomocy Społecznej jest instytucją zobowiązaną do świadczenia różnorodnej pomocy. Obejmuje opiekę głównie rodziny znajdujące się w trudnej sytuacji materialnej, niepełne i wielodzietne, dotknięte różnego rodzaju uzależnieniami, długotrwałymi chorobami i niepełnosprawnością.

Tabela 1. Powody przyznania pomocy dla mieszkańców Gminy Lututów w latach 2009-2014

Lp.	Powód trudnej sytuacji życiowej	Liczba rodzin					
		2009	2010	2011	2012	2013	2014
1	Ubóstwo	180	182	133	124	126	105
2	Sieroctwo	0	0	0	0	0	0
3	Bezdomność	0	0	0	0	0	0
4	Potrzeba ochrony macierzyństwa	24	27	21	30	19	9
4a	w tym wielodzietność	24	25	19	29	18	9
5	Bezrobocie	77	71	66	53	69	47
6	Niepełnosprawność	31	21	35	19	31	34
7	Długotrwała lub ciężka choroba	33	17	28	14	23	18
8	Bezradność w sprawach opiekuńczo-wychowawczych i prowadzenia gospodarstwa domowego	0	0	0	1	0	0
9	Przemoc w rodzinie	0	0	1	2	3	9



Strategia Rozwoju Gminy Lututów na lata 2015-2020

10	Potrzeba ochrony ofiar handlu ludźmi	0	0	0	0	0	0
11	Alkoholizm	12	7	8	15	14	9
12	Narkomania	0	0	0	0	0	0
13	Trudności w przystosowaniu do życia po zwolnieniu z zakładu karnego	1	0	1	2	2	1
15	Trudności w integracji osób, które otrzymały status uchodźcy lub ochronę uzupełniającą	0	0	0	0	0	0
16	Zdarzenia losowe	2	1	0	0	0	0
17	Sytuacja kryzysowa	0	0	0	0	0	0
18	Kłeska żywiołowa lub ekologiczna	0	0	0	0	0	0

Źródło: Gminny Ośrodek Pomocy Społecznej w Lututowie

Analizując powyższe dane można zauważyć, że znaczna liczba rodzin objęta jest wsparciem pomocy społecznej z powodu ubóstwa, bezrobocia, długotrwałej lub ciężkiej choroby oraz niepełnosprawności.

Rodziny korzystają z pomocy w formie zasiłków stałych, celowych, okresowych z pomocy w naturze oraz pracy socjalnej.

Jedną z najczęściej stosowanych form pomocy jest dożywianie dzieci. GOPS realizuje Rządowy Program „Pomoc państwa w zakresie dożywiania”. W zakresie dożywiania podjęto współpracę ze wszystkimi szkołami na terenie gminy oraz poza terenem gminy.

Tabela 2. Pomoc państwa w zakresie dożywiania (posiłek)

Rok	2009	2010	2011	2012	2013	2014
Osoby korzystające z dożywiania:	341	297	224	261	256	192
w tym: dzieci do 7 r. ż	40	45	46	35	34	31



Strategia Rozwoju Gminy Lututów na lata 2015-2020

uczniowie do czasu ukończenia szkoły ponadgimnazjalnej	226	191	156	132	127	86
pozostałe osoby	75	61	22	94	95	75

Źródło: Gminny Ośrodek Pomocy Społecznej w Lututowie

Oprócz rodzin funkcjonujących pozytywnie możemy wyróżnić rodziny dysfunkcyjne, wykazujące nieprawidłowości w zaspokajaniu podstawowych potrzeb życiowych swych członków, szczególnie dzieci. Ich członkowie odrzucają podstawowe wartości i normy społeczne a dzieci z tych rodzin często powielają społeczne wzorce postaw i zachowań.

Stworzono spójny system wspierania finansowego rodziny o niskich dochodach. W skład nowego systemu świadczeń wchodzi zasiłki rodzinne wraz z dodatkami, świadczenia opiekuńcze oraz fundusz alimentacyjny.

Tabela 3. Analiza świadczeń rodzinnych oraz funduszu alimentacyjnego

Wyszczególnienie	2009		2010		2011		2012		2013		2014	
	ŚR	FA	ŚR	FA	ŚR	FA	ŚR	FA	ŚR	FA	ŚR	FA
Liczba osób	737	26	701	23	687	24	629	23	585	32	496	36
Liczba udzielonych świadczeń	14170		13706		13492		12599		11374		10188	

Źródło: Powiatowy Urząd Pracy w Wieruszowie

Pomoc społeczna podejmuje działania, które w miarę możliwości powodują usamodzielnianie się osób i rodzin znajdujących się w trudnej sytuacji materialnej. Ubóstwo rodzin, zwłaszcza wielodzietnych i dotkniętych niepełnosprawnością oraz zagrożenie niedostosowaniem społecznym – to główne zadanie do realizacji.

Problemem społecznym w gminie jest również przemoc w rodzinie. Nie jest to nagminne zjawisko, wymaga jednak uwagi i przeciwdziałania.



Strategia Rozwoju Gminy Lututów na lata 2015-2020

1.5 Gospodarka

1.5.1 Struktura branżowa gospodarki

Na koniec lutego 2015r. na terenie gminy Lututów wg danych z Centralnej Ewidencji i Działalności Gospodarczej pozarolniczą działalność gospodarczą prowadziło 230 podmiotów. Gospodarcza pozarolnicza aktywność mieszkańców gminy realizowana jest głównie w najprostszej formule podmiotów nie posiadających osobowości prawnej.

Podmioty gospodarcze w Gminie Lututów wg klas wielkości

Wielkość zatrudnienia	Liczba podmiotów
1 - 9	222
10 - 49	7
50 - 249	1
Ogółem	

Na terenie gminy przeważają mikroprzedsiębiorstwa, gdzie zatrudnienie jest niewielkie. Przewaga firm jednoosobowych jak i tych zatrudniających kilka osób (do 5 osób) wskazuje głównie na handlowy i usługowy profil działalności większości podmiotów.



Strategia Rozwoju Gminy Lututów na lata 2015-2020



Poniższa tabela zawiera strukturę podmiotów gospodarczych w podziale na sekcję PKD.

Sekcje wg PKD	Wybrane sekcje Polskiej Klasyfikacji Działalności (PKD)	Liczba podmiotów	Udział (%)
Sekcja A	Rolnictwo, Leśnictwo, Łowiectwo i Rybactwo	8	3,5
Sekcja B	Górnictwo i Wydobywanie	0	0
Sekcja C	Przetwórstwo Przemysłowe	32	13,9
Sekcja D	Wytwarzanie i zaopatrywanie w energię elektryczną, gaz, parę wodną, gorącą wodę i powietrze do układów klimatyzacyjnych	0	0



Strategia Rozwoju Gminy Lututów na lata 2015-2020

Sekcja E	Dostawa wody, gospodarowanie ściekami i odpadami oraz działalność związana z rekultywacją	0	0
Sekcja F	Budownictwo	47	20,4
Sekcja G	Handel hurtowy i detaliczny; naprawa pojazdów samochodowych, włączając motocykle	82	35,6
Sekcja H	Transport i gospodarka magazynowa	14	6,1
Sekcja I	Działalność związana z zakwaterowaniem i usługami gastronomicznymi	5	2,2
Sekcja J	Informacja i Komunikacja	1	0,4
Sekcja K	Działalność finansowa i ubezpieczeniowa	8	3,5
Sekcja L	Działalność związana z obsługą rynku nieruchomości	1	0,4
Sekcja M	Działalność profesjonalna, naukowa i techniczna	9	3,9
Sekcja N	Działalność w zakresie usług administrowania i działalność wspierająca	3	1,3
Sekcja O	Administracja Publiczna i Obrona Narodowa; Obowiązkowa zabezpieczenia Społeczne	0	0
Sekcja P	Edukacja	3	1,3
Sekcja Q	Opieka Zdrowotna i Pomoc Społeczna	9	3,9
Sekcja R	Działalność związana z Kulturą, Rozrywką i Rekreacją	0	0
Sekcja S	Pozostała działalność usługowa	8	3,6
Sekcja T	Gospodarstwa Domowe Zatrudniające Pracowników; Gospodarstwa Domowe Produkujące Wyroby i Świadczące Usługi na Własne Potrzeby	0	0
Sekcja U	Organizacje i Zespoły Eksterytorialne	0	0
Razem		230	100%

Źródło: Opracowanie własne na podstawie danych z CEIDG



Strategia Rozwoju Gminy Lututów na lata 2015-2020

Najliczniej reprezentowaną dziedziną jest sekcja G (Handel hurtowy i detaliczny; naprawa pojazdów samochodowych, włączając motocykle) – 35,6% oraz sekcja F (Budownictwo) – 20,4%.

Na terenie Gminy Lututów znajduje się centrala Rejonowego Banku Spółdzielczego, który skupia 14 oddziałów usytuowanych na terenie powiatu: wieruszowskiego, wieluńskiego, ostrzeszowskiego i sieradzkiego. Bank zapewnia swoim klientom kompleksową obsługę finansową, a jego oddziały znajdują się w następujących miejscowościach: Brąszewice, Czajków, Czastary, Galewice, Grabów n/P, Filia Mikstat, Klonowa, Kraszewice, Ostrówek, Sokolniki, Wieluń, Filia Kurów, Wieruszów, Złoczew.

Na przestrzeni ostatnich kilku lat liczba przedsiębiorców na terenie gminy ulegała nieznacznym zmianom, trudno jest jednak mówić o stałej tendencji wzrostowej. Mieszkańcy chętnie podejmują pozarolniczą działalność gospodarczą. Sytuacja ta związana jest z możliwością uzyskania wsparcia dla nowo powstałych firm udzielona ze środków Unii Europejskiej jak również z możliwością samozatrudnienia za granicą, gdzie odnotowuje się zapotrzebowanie na różnego rodzaju usługi przedsiębiorców polskiego pochodzenia.

Wspierając procesy restrukturyzacyjne w gminie należy przede wszystkim dążyć do wzrostu liczby przedsiębiorstw w najważniejszych dla rozwoju gminy branżach tj. budownictwie, przetwórstwie i usługach rynkowych, w tym w sekcji I (związanej z zakwaterowaniem i usługami gastronomicznymi). Na terenie gminy brak jest firm z udziałem kapitału zagranicznego co świadczy o braku zainteresowania inwestorów zagranicznych tym obszarem, ale również rezultatem braku atrakcyjności terenów inwestycyjnych. Rozwój sektora turystyki może być jedną z form wzmocnienia lokalnej gospodarki i tworzenia nowych miejsc pracy poza rolnictwem. Liczne walory przyrodnicze stanowią dobrą podstawę do rozwoju różnych form turystyki w gminie. O turystycznej atrakcyjności gminy świadczy chociażby fakt, że na weekendowy odpoczynek przyjeżdża coraz więcej osób, a do odpoczynku zachęcają lasy pełne grzybów, jagód oraz panująca cisza i spokój.

1.5.2 Rynek pracy i bezrobocie

Bezrobocie na terenie powiatu wieruszowskiego na koniec 2014 r. wynosiło 8,6 %, natomiast w województwie łódzkim poziom bezrobocia kształtował się w wysokości 11,9 %.



Strategia Rozwoju Gminy Lututów na lata 2015-2020

Z terenu Gminy Lututów na koniec 2014 r. było zarejestrowanych w Powiatowym Urzędzie Pracy w Wieruszowie 178 osoby jako osoby bezrobotne w tym 82 kobiety. Z tej liczby osób bezrobotnych 18 osób miało prawo do zasiłku oraz 73 osoby były zarejestrowane jako osoby długotrwale bezrobotne.

Dużym problemem w gminie Lututów jest ukryte bezrobocie, które najprawdopodobniej kształtuje się na dużo większym poziomie niż bezrobocie zarejestrowane w Powiatowym Urzędzie Pracy w Wieruszowie.

Zjawisko bezrobocia jawi się jako największy problem do rozwiązania w najbliższych latach. Istnienie wyspecjalizowanych instytucji zajmujących się bezrobociem nie zwalnia od przeciwdziałaniu temu zjawisku przez podmioty zajmujące się działaniami w sferze polityki społecznej.

Argumentację dla rozwoju inicjatyw samorządowych stanowi nie tylko aspekt finansowy problemu bezrobocia w środowisku lokalnym – konieczność ponoszenia przez budżet gminy kosztów pomocy społecznej kierowanej do bezrobotnych i ich rodzin. Jest nią również świadomość zagrożeń wynikających z długotrwałego bezrobocia dla jednostki rodziny i społeczności gminy. Poszerzające się obszary niedostatku materialnego spowodowanego bezrobociem mogą być przyczyną narastania zjawisk społecznie niepożądanych, mogą wyzwalać zachowania patologiczne (alkoholizm, przemoc w rodzinie). Bezrobocie przyczynia się do zubożenia materialnego rodziny bezrobotnego w wieku 18 – 24 lat.

Ze względu na wysoki wskaźnik bezrobocia wśród ludzi młodych konieczna jest wczesna identyfikacja potrzeb związanych z kompensowaniem braków kwalifikacji i doświadczenia zawodowego co zmniejsza ryzyko długotrwałego bezrobocia.

Tabela 4. Struktura bezrobotnych według wieku w latach 2011-2013 (ogółem):

Wyszczególnienie	2011	2012	2013
Liczba bezrobotnych	224	238	245
w tym w wieku 18-24 lata	71	74	75
25-34 lata	68	73	79
35-44 lat	36	35	35



Strategia Rozwoju Gminy Lututów na lata 2015-2020

45-54 lat	30	29	27
55-59 lat	15	19	22
60-64 lat	4	8	7

Źródło: Powiatowy Urząd Pracy w Wieruszowie

Analizując strukturę wiekową bezrobotnych pochodzących z terenu Gminy Lututów, zauważyć należy że znaczny odsetek wśród bezrobotnych stanowią ludzie młodzi, absolwenci szkół. Niepokój budzi także fakt, że z roku na rok wzrasta udział osób młodych (do 34 r.ż.) w ogólnej liczbie bezrobotnych w gminie.

Tabela 5. Struktura bezrobotnych według czasu pozostawania bez pracy w latach 2011 – 2013

Wyszczególnienie	2011		2012		2013	
	Mężczyźni	Kobiety	Mężczyźni	Kobiety	Mężczyźni	Kobiety
Liczba bezrobotnych	115	109	116	122	128	117
do 1 m-ca	6	4	16	5	7	5
1-3 m-cy	29	24	25	23	30	14
3-6 m-cy	18	19	16	27	23	21
6-12 m-cy	23	22	22	19	29	23
12-24 m-cy	17	20	20	21	20	22
pow. 24 m-cy	22	20	17	27	19	32

Źródło: Powiatowy Urząd Pracy w Wieruszowie



Strategia Rozwoju Gminy Lututów na lata 2015-2020

Rozpatrując sytuację bezrobotnych pod względem okresu poszukiwania pracy, stwierdzić należy, że największą liczbę stanowią osoby poszukujące pracy przez okres najkrótszy czyli do 3 miesięcy.

Pomimo trudnej sytuacji na rynku pracy większości osób udaje się znaleźć zatrudnienie w możliwie krótkim czasie. Na pewno znaczną rolę odegrały w tym działania podejmowane i koordynowane przez Powiatowy Urząd Pracy w Wieruszowie.

Tabela Nr 6. Długotrwale bezrobotni zarejestrowani w PUP w latach 2011-2014

Wyszczególnienie	2011	2012	2013	2014
Bezrobotni	59	65	70	73

Źródło: Powiatowy Urząd Pracy w Wieruszowie

1.5.3 Usługi

W związku z tym, że na terenie Gminy Lututów nie funkcjonują przedsiębiorstwa państwowe wszystkie rodzaje usług są świadczone przez zakłady usługowe prowadzone przez osoby fizyczne, których jest zarejestrowanych w ilości 238 oraz spółdzielnie. Zakłady usługowe są tworzone przez osoby fizyczne w przypadku pojawienia się zapotrzebowania na rynku usług. Zakłady te świadczą usługi w zakresie: budownictwa, handlu, napraw samochodów, stolarstwa, krawiectwa i wielu innych. Zakres terytorialny świadczonych usług ogranicza się do mieszkańców tej Gminy jak również do miejscowości z ościennych gmin: Galewice, Klonowa, Sokolniki i Złoczewa. Rejonowy Bank Spółdzielczy w Lututowie świadczy usługi kredytowe i obsługi finansowej na terenie 14 gmin. Jest największym usługodawcą na terenie Gminy Lututów.

Większość zakładów usługowych (ok. 90%) to zakłady o kilkusobowym zatrudnieniu i jednocześnie będące firmami rodzinnymi. W dziedzinie handlu funkcjonuje kilka większych sklepów prowadzonych przez sieci: Vobiano, Dino i Sedal zatrudniające po kilkunastu pracowników.

W zakresie usług specjalistycznych wymagających odpowiedniego sprzętu i technologii usługi te świadczone są przez zakłady i firmy z Wielunia i Sieradza.



Strategia Rozwoju Gminy Lututów na lata 2015-2020

1.5.4 Rolnictwo

Obszar Gminy Lututów obejmuje ogółem 7513,0 ha, z której na grunty uprawiane rolniczo przypada 6471,42 ha. Grunty będące we władaniu osób fizycznych wynoszą 99,0 % ogólnej powierzchni tj. 6406,71 ha, a grunty stanowiące własność Skarbu Państwa wynoszą 1,0 % powierzchni. W gminie funkcjonuje jedno gospodarstwo na gruntach Skarbu Państwa i 699 gospodarstw indywidualnych.

Struktura gospodarstw rolnych w Gminie Lututów w 2010 r.

Wielkość rolnego gospodarstwa	Liczba	Powierzchnia w ha
1 do 5	305	1100,76
5 do 10	227	1923,1
10 do 15	83	1183,71
15 + powyżej	84	2263,85
Razem	699	6471,42

Źródło: Opracowanie własne na podstawie Banku Danych Lokalnych

W Gminie Lututów funkcjonuje 699 gospodarstw rolnych o ogólnej powierzchni 6471,42 ha co stanowi 86,14 % powierzchni Gminy. Średnia powierzchnia gospodarstwa rolnego w Gminie Lututów wynosi 8,71 ha.

Powierzchnia wybranych zasiewów(upraw)w Gminie Lututów w 2010 r.

L.p.	Uprawy (wybrane)	Powierzchnia w ha	%
1	pszenica	184,07	4,12
2	żyto	1432,79	32,14
3	jęczmień	319,51	7,16
4	owies	343,14	7,7
5	pszenżyto	677,59	15,2
6	mieszanki zbożowe	831,49	18,65
7	ziemniaki	201,93	4,53

Źródło: Opracowanie własne na podstawie Banku Danych Lokalnych



Strategia Rozwoju Gminy Lututów na lata 2015-2020

Gmina Lututów jest gminą, w której w uprawach zdecydowanie przeważają zboża, obejmując 89,5 % powierzchni zasiewów. W niewielkim stopniu uprawiane są ziemniaki i warzywa. Taka struktura zasiewów wynika z niskich klas bonitacyjnych gleb występujących na obszarze Gminy.

W hodowli zwierząt gospodarskich dominuje hodowla świń jak również znacząca jest produkcja mleka. Bardzo niewielki jest odsetek gospodarstw, w których utrzymuje się konie a jest ich ok. 50 szt. Związane jest to z pogłębiającą się mechanizacją rolnictwa (na koniec 2014 r. było 716 ciągników rolniczych).

W tut. Gminie jest 893,8 ha lasów z tego 531,0 ha to lasy prywatne i 362,8 ha lasów Skarbu Państwa. Lesistość powierzchni Gminy wynosi 11,9 %.

W roku 2010 w Gminie Lututów było 3563 szt. bydła w tym 1508 krów oraz 11012 szt. trzody chlewnej w tym 840 macior. Wielkości te nie odbiegają znacząco od pogłowia bydła w 1996 r., w którym było 3605 szt. bydła w tym 1650 szt. krów natomiast było o wiele mniej bo 7263 szt. trzody chlewnej w tym 672 szt. macior. Znacznie wzrosło więc pogłowie trzody chlewnej bo o 51,6 %.

W perspektywie kilkunastu lat przeobrażenia zachodzące w rolnictwie mają znaczący wpływ na życie Gminy ze względu na jej rolniczy charakter. Czynniki zewnętrzne wpływające na strukturę i koniunkturę w rolnictwie to przede wszystkim postępująca globalizacja w produkcji żywności oraz procesy integracyjne w Europie.

Bardzo ważnym problemem, z którym społeczność tut. Gminy będzie musiała poradzić jest złagodzenie społecznych skutków zmian agrarnych, konieczność znalezienia dodatkowych źródeł dochodów dla niektórych grup rolników i zapewnienia im miejsc pracy. Obserwuje się znaczne zmniejszenie ilości gospodarstw rolnych (dla przykładu w 1996 r. było 1055 gospodarstw rolnych) natomiast nie powstają nowe miejsca pracy.

Dla rolników wiążących swoją przyszłość z rolnictwem podstawową sprawą jest zdobycie i utrzymanie rynku zbytu na swoje produkty jednocześnie zapewniając opłacalność produkcji rolnej w swoim gospodarstwie. Niska opłacalność coraz większej rodzajów produkcji rolnej oraz mizerny system organizowania się rolników jest przyczyną pogłębiających się problemów.

Dodatkowym czynnikiem destabilizującym opłacalność produkcji rolnej jest niedostosowanie standardów produkcji rolnej do wymagań rynku. Oddzielnym problemem jest niedostosowany profil wykształcenia rolników lub jego brak, do obecnych wymogów.

Ukryte bezrobocie wśród rolników jest jedną z podstawowych przeszkód



Strategia Rozwoju Gminy Lututów na lata 2015-2020

w skutecznym modernizacji tego sektora.

1.5.5 Turystyka

Na terenie Gminy Lututów działalność w zakresie turystyki propagowana jest przede wszystkim poprzez gospodarstwa agroturystyczne. Agroturystyka to dla przedsiębiorczego rolnika dodatkowe źródło dochodu, a dla wczasowicza możliwość wypoczynku na łonie natury. Ta młoda dziedzina turystyki stała się w ostatnim czasie młoda. Świadczą o tym liczne gospodarstwa agroturystyczne powstające powiecie, województwie i kraju zrzeszone w działających stowarzyszeniach agroturystycznych. Jednak tak jak każda nowość, agroturystyka w naszej gminie dojrzewa dopiero do profesjonalnego działania.

Na terenie gminy prowadzone są następujące gospodarstwa agroturystyczne:

1. Gospodarstwo Pana Andrzeja Łuźniaka
w Łękach Małych 13
98-360 Lututów
2. Gospodarstwo Pana Mariusza Karczewskiego
w Łękach Małych 13
98-360 Lututów
3. Gospodarstwo Państwa Agaty i Karola Fitów
w Hipolitach 2
98-360 Lututów
4. Gospodarstwo Pana Daniela Grzesiaka
w Chojnach
98-360 Lututów
5. Gospodarstwo Agroturystyczne Pana Krzysztofa Zalewskiego
ul. Ogrodowa 10
98-360 Lututów

Ponadto bazą noclegową oferuje Szkolne Schronisko Młodzieżowe przy Zespole Szkół Rolniczych w Lututowie, które zapewnia młodzieży noclegi w pokojach 2 i 3 osobowych z dostępem do podręcznej kuchni z wyposażeniem do samodzielnego przygotowywania posiłków. Można również korzystać z wyżywienia na terenie szkoły.

Schronisko wyposażone jest w łazienki z prysznicami, toalety pomieszczenia do prania i suszenia bielizny. Zakwaterowana młodzież w schronisku może korzystać z biblioteki, świetlicy, sali gimnastycznej i siłowni szkolnej. Posiadają dostęp do sprzętu audiowizualnego, wi-fi, bilardu i tenisa stołowego. W placówce mogą być organizowane zajęcia rozwijające



Strategia Rozwoju Gminy Lututów na lata 2015-2020

zainteresowania młodzieży zgodnie z ich potrzebami.

Przez teren Gminy Lututów przebiegają następujące szlaki rowerowe:

- rowerem przez powiaty szlak EWE – 201c o długości 11 km,
- wokół Lututowa EWE - 205y o długości 23,2 km,
- do Dworu w Świątkowicach EWE -206s/3 o długości 8 km,
- łącznik do ul. Klonowskiej EWE – 206s/4 o długości 0,5 km,
- do Huty EWE ...s o długości 12 km,
- łącznik do Leniszek EWI – 11 o długości 1,2 km,
- Skomlin –Świątkowice – Konopnica zielony EWI – 11 o długości – 6,5 km,
- krzyż Świątkowice zielony EW – 12 o długości - 0,5 km.

Łącznie na terenie gminy jest 62,9 km szlaków rowerowych.

1.5.6 Gospodarka komunalna

Gmina Lututów jest właścicielem 38 mieszkań komunalnych zlokalizowanych w obiektach stanowiących własność komunalną Gminy i tak :

- Lututów - dwa bloki komunalne - 24 lokale,
- Lututów - budynek przedszkola - 2 lokale,
- Lututów - budynek socjalno-gospodarczy „Pilawa” – 1 lokal,
- Niemojew – budynek szkoły podstawowej – 2 lokale,
- Huta – budynek filii szkoły podstawowej w Niemojewie - 4 lokale
- Dobrosław - budynek mieszkalny – 2 lokale,
- Swoboda – budynek filii szkoły podstawowej w Lututowie - 1 lokal,
- Augustynów – budynek mieszkalny – 2 lokale.

Ponadto Gmina jest właścicielem budynku mieszkalnego w Kopaninach, w którym są 3 lokale socjalne dla osób bezdomnych.

Stan techniczny tych lokali mieszkalnych jest na poziomie podstawowym. Pobierane czynsze za wynajem tych lokali nie pokrywa kosztów ich utrzymania.

Gmina oprócz lokali mieszkalnych posiada 2 lokale użytkowe w budynku Urzędu Gminy w Lututowie.

Wszystkie budynki komunalne stanowiące własność Gminy winny być poddane gruntownym remontom.

Budynki Urzędu Gminy oraz Samodzielnego Publicznego Ośrodka Podstawowej Opieki Zdrowotnej w Lututowie planowane są w roku bieżącym



Strategia Rozwoju Gminy Lututów na lata 2015-2020

do wykonania termomodernizacji tj. wykonania elewacji zewnętrznej, wymiana stolarki okiennej oraz wymiana centralnego ogrzewania.

W gminie Lututów funkcjonuje Gminny Zakład Komunalny o statusie prawnym samorządowego zakładu budżetowego. Zakład zatrudnia 8 osób w tym trzech konserwatorów wodociągu, dwóch kierowców sprzętu. Głównym zadaniem Zakładu jest wykonywanie wszystkich prac konserwatorskich, remontowych na rzecz tut. jednostki samorządu.

1.6 Infrastruktura techniczna i komunikacja.

1.6.1 Infrastruktura komunikacyjna

Gmina Lututów ze względu na usytuowanie na jej terenie drogi krajowej nr 14 oraz przebiegającej przez jej obszar drogi ekspresowej S8 z węzłem komunikacyjnym „Wieluń” w Walichnowach jest terenem o dogodnym położeniu komunikacyjnym. Droga krajowa nr 14 dotychczas a obecnie droga ekspresowa S8 łączy metropolię łódzką z metropolią wrocławską.

Gmina Lututów poprzez sieć dróg krajowych i powiatowych ma dogodne i bezpieczne połączenie z Łodzią, Wrocławiem, Warszawą, Częstochową i Kaliszem.

Na terenie gminy znajdują się następujące drogi:

❖ drogi krajowe o długości 28 km, w tym:

- nr 14 o długości 9 km,
- droga ekspresowa S8 o długości 19 km

Z drogi S8 nie ma zjazdu na obszar gminy Lututów. Najbliższy wjazd jest zlokalizowany w miejscowości Walichnowy (węzeł „Wieluń”) gm. Sokolniki oddalony od Lututowa o ok. 5.0 km. Na terenie gminy Lututów na drodze S8 w miejscowości Chojny jest usytuowany MOP (miejsce obsługi podróżnych). Teren ten jest przeznaczony pod budowę stacji paliw, restauracji, budynku socjalno-sanitarnego i innych obiektów związanych z obsługą pojazdów i podróżnych poruszających się po drodze S8.

Nawierzchnia drogi S8 jest betonowa i wyposażona w ekrany akustyczne. Budowa drogi ekspresowej przez teren gminy Lututów z węzłem oddalonym o 5,0 km daje bardzo duże możliwości na przyciągnięcie nowych inwestorów, a co za tym idzie zwiększenie szans na zatrudnienie. Stanowi to ogromne wyzwanie dla tut. władz samorządowych.

Droga krajowa nr 14 prawdopodobnie zostanie przekształcona w drogę



Strategia Rozwoju Gminy Lututów na lata 2015-2020

gminną.

❖ drogi powiatowe o długości 33,568 km, w tym:

- nr 4501 E relacji Naramice – Rososz – do drogi powiatowej Nr 4545E,
- nr 4535 E relacji Dębina – Czarnożyły,
- nr 4545 E relacji Sieniec – Masłowice – Opojowice – Świątkowice – Lututów – Klonowa – Klonówka,
- nr 4546E relacji Dymki – Wola Rudlicka,
- nr 4710E relacji Ostrówek – Augustynów – Lututów.

Drogi powiatowe stanowią podstawowe ciągi komunikacyjne łączące gminę Lututów z gminami ościennymi oraz większymi ośrodkami miejskimi, jak: Sieradz i Wieluń a także tworzą połączenia komunikacyjne centrum Gminy z większymi miejscowościami Gminy. Drogi te winny być natychmiast poddane gruntownemu remontowi. Stan tych dróg jest zagrożeniem dla bezpieczeństwa poruszających się po nich pojazdów i osób. Pośrednio ma negatywny wpływ na rozwój gospodarczy Gminy.

❖ drogi gminne o długości 45,933 km, w tym :

Nr drogi	Nazwa drogi	Długość odcinka drogi
114007 E	(Duża Wieś) gr. gm. Klonowa – Stary Niemojew – Jeżopole Hipolity - Chojny	8 + 767
114008 E	(Owieczki)-gr.gm.Klonowa – Zygmuntów – Jeżopole	1 + 716
114055 E	(Wandalin)- dr. Gm. Złoczew – Huta – Chojny – Bugaj – gr. gm. Ostrówek – (Babin)	6 + 605
118251 E	(Przybyłów) – gr. gm. Galewice – Popielina – Kopaniny	4 + 171
118301 E	Popielina - Piaski	4 + 133
118302 E	Lututów – Łęki Małe – Łęki Duże – gr.gm. Sokolniki	



Strategia Rozwoju Gminy Lututów na lata 2015-2020

	- (Pichlice)	3 + 503
118303 E	Łęki Małe - Dobrosław	2 + 169
118304 E	Dymki – Góry – Dobrosław - Bielawy	4 + 839
118305 E	Dr.gm.nr 114055 E – Kozub – gr.gm. Ostrówek – (Milejów)	2 + 073
118306 E	Dymki + gr. Gm. Złoczew – (Wandalin)	1 + 506
118307 E	Wiry – Kłoniczki – gr.gm. Czarnożyły – gr.gm. Czarnożyły – Bielawy	2 + 266
118308 E	Swoboda – gr.gm. Biała – (dr. pow. 4501E)	1 + 864
117102 E	(Rososz) – gr.gm. Biała – Świątkowice – gr. gm. Biała	2 + 321
	R A Z E M:	45 + 933

Źródło: opracowanie własne.

Długość asfaltowych dróg gminnych wynosi 18,7 km, co stanowi 40,7 % ogółu dróg gminnych. Stan techniczny tych dróg jest na poziomie średnim. W ciągu kilku ostatnich lat długość sieci dróg powiatowych i gminnych nie uległa powiększeniu. Związane jest to m. in. z przygotowywaniem się i prowadzeniem przez Generalną Dyрекcję Dróg Krajowych i Autostrad budowy drogi S8, a jednocześnie odstąpieniem od kapitalnego remontu drogi krajowej nr 14 na odcinku Sieradz – Walichnowy przez Gminę Lututów.

Analiza ogólnego stanu dróg i ruchu drogowego wskazuje na szereg problemów wynikających z obecnego stanu infrastruktury drogowej. Podstawową kwestią jest bezpieczeństwo użytkowników.

Zdegradowana nawierzchnia, szczególnie na drogach powiatowych, jest przyczyną wielu wypadków, w tym także śmiertelnych z udziałem rowerzystów oraz pieszych, dlatego wymagany jest stały monitoring stanu dróg powiatowych.

Transport drogowy w tut. Gminie odgrywa zasadniczą rolę, ponieważ stanowi podstawę rozwoju gospodarczego gminy i regionu. Ważnym elementem rozbudowy sieci dróg jest budowa ścieżek rowerowych wydzielonych lub połączonych z chodnikami.

Komunikacja pasażerska na terenie gminy jest realizowana przede wszystkim przez Przedsiębiorstwo Komunikacji Samochodowej w Wieluniu sp. z o. o. wykonując m. in. przewozy młodzieży do szkół w Wieluniu i w Złoczewie oraz do szkoły ponadgimnazjalnej w Lututowie. Inne firmy wykonujące transport osobowy takie jak: Polski Ekspres, Polbus oferują szybki dojazd do Warszawy, Wrocławia, Łodzi i innych większych ośrodków miejskich.



Strategia Rozwoju Gminy Lututów na lata 2015-2020

Na terenie gminy nie ma linii kolejowych. Najbliższa stacja kolejowa znajduje się w Wieluniu.

1.6.2 Sieć wodociągowa

Zaopatrzenie mieszkańców gminy w wodę odbywa się ze studni głębinowych oraz płytkich studni kopanych. Na terenie gminy Lututów znajdują się 3 ujęcia komunalne wykorzystywane dla potrzeb grupowego zaopatrzenia w wodę:

- ujęcie wody w Lututowie – składa się z dwóch studni o ustalonych zasobach eksploatacyjnych wynoszących 66,0 m³/h, przy depresji 41,5 m. Ujmują one wody z górnego jurajskiego poziomu wodonośnego. Studnia awaryjna znajduje się poza terenem stacji.

- ujęcie wody w Świątkowicach – o głębokości 42,5 m, zasobach eksploatacyjnych 27,5 m, przy depresji 4,4 m ujmuje wody z czwartorzędowego poziomu wodonośnego. W roku bieżącym z uwagi na zwiększenie zapotrzebowania na wodę dla rozwijających się zakładów produkcyjnych planuje się modernizację tego ujęcia wodnego.

- ujęcie wody w Hucie – składa się z dwóch studni o ustalonych zasobach eksploatacyjnych w wysokości 75,0 m³/h, przy depresji 8 m. Ujmują one wody z górnego jurajskiego poziomu wodonośnego.

Przy ujęciach wody znajdują się stacje uzdatniania wody. Oprócz w/w ujęć gminnych na terenie gminy występują również ujęcia przyzakładowe.

Sieć wodociągowa jest dobrze rozwinięta bo około 96 % gospodarstw ma możliwość korzystania z wodociągów. Łączna długość sieci wodociągowej wynosi 89,5 km i obejmuje miejscowości: Lututów, Augustynów, Niemojew, Jezopole, Łęki Duże, Łęki Małe, Dobrosław, Dobrosław Kolonia, Swoboda, Świątkowice, Huta, Kozub, Chojny, Kłoniczki, Dymki, Knapy, Brzozowiec, Ostrycharze.



Strategia Rozwoju Gminy Lututów na lata 2015-2020

Przeważająca ilość mieszkańców korzysta z wody z wodociągów z wyjątkiem części ulicy Wrocławskiej w Lututowie oraz przysiółków we wsi Dobrosław, Brzozowiec, Niemojew, Chojny gdzie 22 gospodarstwa domowe nie mają możliwości podłączenia się do sieci wodociągowej.

Wszystkie wodociągi wykonane z rur z PCV z wyjątkiem części Lututowa gdzie na odcinku ok. 4 km położone są rury azbestowo-cementowe.

Wydajność dobową studni wynosi 5844 m³/d. Zużycie wody w gminie szacuje się na około 700 m³/d. Zasoby eksploatacyjne studni w pełni zaspakają potrzeby mieszkańców gminy.

Gospodarstwa nie podłączone do sieci wodociągowej pobierają wodę z płytkich studni zagrodowych.

1.6.3 Sieć kanalizacyjna

Na terenie gminy działa biologiczno-mechaniczna oczyszczalnia ścieków typu Superbos-500 zlokalizowana w miejscowości Lututów.

Projektowana zdolność oczyszczalni wynosi 500 m³/d, przy czym jej obciążenie hydrauliczne łącznie ze ściekami dowożonymi wynosi około 270 m³/d. Do oczyszczalni za pomocą systemu kanalizacji doprowadzane są ścieki z miejscowości Lututów.

Odbiornikiem ścieków oczyszczonych jest rów melioracyjny R-I wpadający do rzeki Struga Węgłewska.

Długość istniejącej sieci wynosi 6,0 km, przy ilości przyłączy kształtującej się na poziomie 223 szt. (dane na dzień 31.12.2014).

W pozostałych miejscowościach ścieki sanitarne odprowadzane są do zbiorników bezodpływowych na nieczystości ciekłe oraz do przydrożnych rowów.

1.6.4 Sieć energetyczna

Gmina Lututów zasilana jest w energią elektryczną ze stacji energetycznych 110/15 kV „Wieluń” i „Złoczew”. Rozdział oraz dystrybucja energii do poszczególnych miejscowości oraz odbiorców odbywa się za



Strategia Rozwoju Gminy Lututów na lata 2015-2020

pośrednictwem sieci rozdzielczej (dystrybucyjnej) średniego napięcia 15 kV, stacji transformatorowo-rozdzielczych 15/0,4 kV i sieci niskiego napięcia.

Istniejący system dystrybucyjny energii zaspokaja obecne podstawowe potrzeby mieszkańców gminy, ale przy szybszym rozwoju gminy mogą wystąpić niedobory energii.

Wprawdzie zarówno GPZ „Wieluń” jak i „Złoczew” posiadają pewne rezerwy mocy do zagospodarowania, ale brak jest w planach Zakładu Energetycznego nowych linii na terenie gminy Lututów.

Obserwuje się niewielki stopniowy wzrost długości sieci niskiego napięcia, co jest następstwem budowy domów jednorodzinnych.

Natomiast niski wskaźnik zwiększania się długości sieci średniego napięcia świadczy o małej aktywności funkcjonujących na terenie gminy zakładów usługowych czy produkcyjnych, które nie zwiększając mocy produkcyjnych nie wykazują jednocześnie zapotrzebowania na energię elektryczną.

1.6.5 Sieć telekomunikacyjna

Gmina posiada dobrze rozwiniętą sieć telefoniczną. Wraz z rozwojem technologicznym, sieć telefonii stacjonarnej traci na znaczeniu na rzecz łączności bezprzewodowej oraz Internetu. Zakłada się, że w najbliższych latach proces ten będzie ulegał pogłębieniu. Stacje bazowe telefonii komórkowej zlokalizowane są w:

- ❖ Lututowie (2 maszty znajdują w przy ul. Ogrodowej),
- ❖ Chojnach (nadajnik umieszczony jest na wieży kościoła).

1.6.6 Ciepłownictwo i gazownictwo

Energia ciepła do mieszkańców gminy jest dostarczana przede wszystkim z indywidualnych lokalnych źródeł, które są eksploatowane wyłącznie na własne potrzeby lub piecowy (paleniskowy) system ogrzewania mieszkań.

Głównym paliwem wykorzystywanym do ogrzewania jest węgiel, olej opałowy oraz wszystkie inne tradycyjne nośniki ciepła dostępne na tutejszym rynku.



Strategia Rozwoju Gminy Lututów na lata 2015-2020

Na obszarze gminy brak jest scentralizowanego systemu zaopatrzenia w ciepło, obejmującego swym zasięgiem całe miejscowości.

Na obszarze gminy funkcjonuje siedem kotłowni komunalnych, w tym:

- ❖ kotłownia lokalna przy blokach Spółdzielni Mieszkaniowej w Lututowie, która zapewnia ciepło dla około 56 rodzin,
- ❖ kotłownia zlokalizowana przy szkole podstawowej w Lututowie, zapewniająca ciepło również dla gimnazjum publicznego i przedszkola.
- ❖ kotłownie na paliwo ekologiczne w budynku Urzędu Gminy, Zespołu Szkół Rolniczych w Lututowie i Gminnym Ośrodku Kultury w Lututowie.
- ❖ kotłownie lokalne w filii Szkoły Podstawowej w Hucie oraz w filii Szkoły Podstawowej w Swobodzie.

Na terenie gminy Lututów funkcjonuje Ośrodek Próbnej Eksploatacji złoża gazu Uników wraz z kogeneracyjnym blokiem energetycznym o łącznej mocy 4 MW. Został on wybudowany w celu przeprowadzenia tzw. próbnej eksploatacji, która jest niezbędna do oszacowania złoża, jego parametrów oraz uzyskania koncesji eksploatacyjnej złoża gazu.

Na terenie gminy brak jest sieci gazowej gazu ziemnego, dlatego mieszkańcy zaopatrują się w gaz propan-butan w butlach u lokalnych dystrybutorów.

1.6.7 Gospodarka odpadami

Odbiór i zagospodarowanie odpadów komunalnych od właścicieli nieruchomości zamieszkałych oraz z nieruchomości niezamieszkałych, w których powstają odpady komunalne z terenu gminy Lututów jest unormowany umową z wybranym wykonawcą w drodze przetargu nieograniczonego tj. Sp. z o. o. „EKO-REGION” , 97-400 Bełchatów, ul. Bawełniana 18.

Głównymi źródłami wytwarzania odpadów komunalnych w Gminie Lututów są: gospodarstwa domowe, obiekty handlowe, usługowe i produkcyjne, instytucje, urzędy, szkoły, placówki kulturalno-oświatowe oraz podmioty prowadzące działalność gospodarczą.



Strategia Rozwoju Gminy Lututów na lata 2015-2020

Firma ta odbiera i zagospodarowuje następujące frakcje odpadów:

- papier i tektura
- metal
- tworzywa sztuczne
- szkło
- opakowania wielomateriałowe
- odpady komunalne ulegające biodegradacji
- odpady opakowaniowe ulegające biodegradacji
- przeterminowane leki i chemikalia
- zużyte baterie i akumulatory
- zużyty sprzęt elektryczny i elektroniczny
- meble i inne odpady wielkogabarytowe
- odpady budowlane i rozbiórkowe
- zużyte opony
- odpady zielone
- niesegregowane (zmieszane) odpady komunalne

Na terenie Gminy Lututów odpady odbierane są od 1178 nieruchomości zamieszkałych oraz 73 nieruchomości niezamieszkałych

Firma wyposażyła właścicieli nieruchomości w:

- pojemniki MGB- 120
- pojemniki MGB – 240
- pojemniki MGB-1100
- gniazda na selektywną zbiórkę

Odbiór odpadów odbywa się w wyznaczonych terminach tj. jeden raz w miesiącu z wyjątkiem szkła, które odbierane jest raz w każdym kwartale.

Osiągnięty poziom ograniczenia masy odpadów komunalnych ulegających biodegradacji w 2013r. wynosił 32,2% natomiast osiągnięty poziom recyklingu, przygotowania do ponownego użycia papieru, metali, tworzyw sztucznych i szkła wynosił 22%.

Na terenie gminy funkcjonuje Punkt Selektywnego Zbierania Odpadów Komunalnych (PSZOK) w miejscowości Kluski.

Odpady niebezpieczne odbierane są od zakładów je wytwarzających przez firmy wyspecjalizowane na podstawie oddzielnych indywidualnych umów.

1.7 Finanse lokalne

1.7.1 Analiza budżetu gminy (struktura budżetu dochody-wydatki)



Strategia Rozwoju Gminy Lututów na lata 2015-2020

W strukturze dochodów gminy przeważają środki pochodzące z subwencji i dotacji czyli środki pochodzące z budżetu Państwa. W 2014 r. stanowiły 58,55 % dochodów gminy z tego subwencja 45,75 % oraz dotacja na pomoc społeczną 12,67 % . Dochody własne pochodzące z podatków, w tym od nieruchomości, rolny i pozostałe stanowiły 28,35 %. Dochody własne (podatkowe) w 2012 r. wynosiły 20,65 % natomiast w 2013 r. wyniosły 27,26 %. Istotny wpływ na wzrost dochodów w 2013 i w 2014 r. miał naliczony podatek od nieruchomości od gruntów związanych z budową drogi ekspresowej S8.

W roku 2015 zaplanowano wpływy z subwencji i dotacji na kwotę 7,579 tys. zł. co stanowi 53,9 %, natomiast dochody własne (z podatków) w wysokości 35,87 %. Jest to istotny wzrost w stosunku do lat ubiegłych

Szczegółowa analiza realizacji dochodów w latach 2012 – 2014 i plan na 2015 r. przedstawia się następująco:

Zestawienie dochodów budżetu gminy Lututów w latach 2012 – 2014 i plan na 2015 r.

	Plan	Wykonanie w latach		
	2015r.	2012r.	2013r.	2014r.
Subwencja	5935699,00	6483354,00	6611708,00	6442444,00
Dochody od osób prawnych, osób fizycznych i od innych jednostek nie posiadających osobowości prawnej (podatki)	5039706,00	2921796,02	4032754,54	3991812,81
Pomoc społeczna (dotacja)	1643021,01	1920896,21	1861760,22	1784321,99
Wytwarzanie i zaopatrywanie w energię elektryczną, gaz i wodę (opłata za dostawę wody z wodociągów)	422000,00	343756,39	352017,43	412561,87
Oświata i wychowanie (odpłatność za wyżywienie)	419502,0	167178,50	246144,65	420373,25
Gospodarka komunalna i ochrona środowiska (opłata eksploatacyjna za wydobycie kruszywa i gazu ziemnego)	200000,00	508594,82	230832,13	154159,82
Gospodarka mieszkaniowa (czynsze za lokale mieszkalne)	192000,00	198163,12	666327,93	120309,35
Ochrona zdrowia (opłata za zezwolenia alkoholowe)	90000,00	68520,29	89739,57	90591,43
Edukacyjna opieka wychowawcza (opłata za przedszkole)	43375,00	116988,51	132846,86	133522,00



Strategia Rozwoju Gminy Lututów na lata 2015-2020

Administracja publiczna (opłaty administracyjne)	46408,00	101053,75	96486,52	90286,47
Urzędy naczelnych organów władzy państwowej, kontroli i ochrony prawa oraz sądownictwa	12618,00	804,00	2823,05	51496,00
Rolnictwo i łowiectwo (opłaty za dzierżawę terenów łowieckich)	3500,00	398089,63	280547,00	287286,72
Bezpieczeństwo publiczne i ochrona p.poż.	1500,00	1500,00	5500,00	1500,00
Transport i łączność (opłaty z tytułu zajęcia pasa drogowego)	-	891614,53	176920,55	72466,00
Kultura i ochrona dziedzictwa narodowego (dotacja z funduszu ochrony środowiska i gospodarki wodnej na rozbudowę biblioteki)	-	24999,75	-	25000,00
Razem	14049329,01	14147309,52	14786408,45	14078131,71

Wydatki Gminy w latach 2012 – 2014 i plan na 2015 r. kształtują się następująco:

	Plan	Wykonanie w latach		
	2015r.	2012r.	2013r.	2014r.
Oświata i wychowanie (szkoły podstawowe i gimnazjum)	7029436,00	6498172,53	6631069,48	6927246,66
Pomoc społeczna	1939027,01	2155325,10	2115601,61	2059975,27
Administracja publiczna (urząd gminy-inwestycje-termomodernizacja budynku UG – 100000,00 zł)	1690922,00	1593803,75	1714313,20	1594558,37
Gospodarka komunalna i ochrona środowiska (remonty lokali mieszkalnych, utrzymanie czystości i porządku)	1164816,00	1058436,18	1000894,24	1305108,55
Transport i łączność (budowa drogi Kozub- 370000,00 zł))	470000,00	353451,75	482535,00	338752,15
Kultura i ochrona dziedzictwa narodowego (Gminny Ośrodek Kultury i Gminna Biblioteka Publiczna)	395000,00	328750,00	400654,20	473530,50
Obsługa długu publicznego	220000,00	575184,57	343160,11	267946,82
Edukacyjna opieka	192195,00	239158,43	266566,94	280000,06



Strategia Rozwoju Gminy Lututów na lata 2015-2020

wychowawcza (przedszkola)				
Rolnictwo i łowiectwo (dopłata do paliwa rolnikom, rozbudowa stacji wodociągowej Świątkowice – 146000,00 zł.)	154440,00	351282,74	381762,86	358700,12
Bezpieczeństwo publiczne i ochrona przeciwpożarowa (jednostki straży))	127875,00	190255,11	114085,22	151407,76
Ochrona zdrowia	91000,00	48599,89	63299,84	85325,92
Kultura fizyczna (kluby sportowe)	77000,00	94585,18	116401,36	85515,81
Różne rozliczenia	52000,00	39939,95	19683,00	147039,22
Działalność usługowa	31000,00	85807,29	10086,00	25372,00
Urzędy naczelnych organów władzy państwowej, kontroli i ochrony prawa oraz sądownictwa	12618,00	804,00	2823,00	51496,00
Gospodarka mieszkaniowa	2000,00	17688,20	-	1596,20
Razem:	13649329,01	13631244,67	13662936,11	14153571,41

Analizując wydatki w latach 2012 – 2014 i plan na 2015 r. stwierdza się stosunkowo duże wydatki na oświatę i wychowanie oraz na edukacyjną opiekę wychowawczą (przedszkola) i tak w 2012r. wyniosły 49,42 %, w 2014 r. – 51,02 % a na 2015 r. planuje się wydać na oświatę 52,90 % budżetu gminy. Gmina Lututów w 2014 r. otrzymała 3827036,00 zł. a koszt utrzymania oświaty (łącznie) wyniósł 7221631,00 zł.

1.7.2 Dochody własne w rozliczeniu na źródła

Dochody własne w 2014 roku zostały wykonane w wysokości 3991812,81 zł. co stanowiło 28,35 % ogółem dochodów gminy Lututów.

Nazwa podatku	Wykonanie kwotowe	Udział procentowy w dochodach własnych
Karta podatkowa	12643,90	0,32
Podatek od nieruchomości od osób prawnych	546303,46	13,69
Podatek rolny od os. pr.	724,00	
Podatek leśny od os. pr.	9035,00	0,22
Podatek od śr. Transportowych	8900,00	0,22



Strategia Rozwoju Gminy Lututów na lata 2015-2020

Podatek od nieruchomości od osób fizycznych	542586,48	13,59
Podatek rolny od osób fiz.	300164,37	7,52
Podatek leśny od os.fiz.	16970,33	0,42
Podatek od środ. transp. od osób fizycznych	183324,00	4,59
Podatek od spadków i darowizn	3313,00	0,0...
Wpływy z opłaty targowej	24649,00	0,62
Podatek od czynności cywilnoprawnych	37165,32	0,93
Wpływy z różnych opłat w tym odsetki	10832,18	0,27
Wpływy z innych opłat w tym: opłata skarbową, eksploatacyjną i inne	438490,87	10,98
Wpływy za koncesje i licencje	1083,24	0,0..
Udział gminy w podatkach budżetu Państwa podatek dochodowy od os. fiz.	1820907,00	45,62
Udział gminy w podatkach budżetu Państwa podatek dochodowy od os. prawnych	34719,86	0,87
Razem	3991812,81	100,00

Najwyższy wpływ do budżetu Gminy (w zakresie dochodów własnych) stanowią wpływy z podatku od nieruchomości, które wynoszą 1087073,92 zł. co stanowi 27,23 % dochodów własnych. Drugim poważnym źródłem dochodów własnych jest podatek rolny, który wyniósł w 2014r. 7,54 %. Kolejnym znaczącym podatkiem pod względem jego wielkości jest podatek od środków transportowych, którego wpływ wyniósł 192190,00 zł, co stanowi 4,81 %.

Udział w podatkach stanowiących dochód budżetu Państwa tj. w podatku dochodowym od osób fizycznych i podatku dochodowym od osób prawnych w 2014 r. wyniósł łącznie 1855626,86 zł. co stanowiło 46,49 % dochodów własnych Gminy.

Na podstawie powyższej analizy można stwierdzić, że dla poprawy kondycji finansowej gminy koniecznym jest wzrost ilości zarejestrowanych podmiotów gospodarczych a także wzrost zatrudnienia. Gmina, aby pobudzić jej rozwój musi stwarzać jak najdogodniejsze warunki dla rozwoju gospodarczego. Te dwa czynniki są najważniejsze dla rozwoju Gminy.



Strategia Rozwoju Gminy Lututów na lata 2015-2020

1.7.3 Rozpoczęte projekty inwestycyjne

W roku 2015 planowane są do zrealizowania następujące przedsięwzięcia inwestycyjne:

1. Rozbudowa i modernizacja Stacji Uzdatniania Wody w Świątkowicach wraz z rozbudową sieci wodociągowej we wsiach: Brzozowiec, Swoboda Górka, Dobrosław oraz ulica Wrocławska w Lututowie. Wielkość środków zaplanowanych w budżecie – 146000,00 zł.

2. Budowa drogi asfaltowej w miejscowości Kozub o dł. 800 mb Wielkość środków zaplanowanych w budżecie – 370000,00 zł.

3. Budowa kanalizacji sanitarnej w miejscowości Lututów-Piaski o długości 300,0 mb wraz z przyłączami. Wartość zadania – 250000,00 zł.

4. Termomodernizacja budynku Urzędu Gminy w Lututowie. Wielkość środków zaplanowanych w budżecie – 100000,00 zł.

1.8 Promocja Gminy

Urząd Gminy w Lututowie współpracuje z jednostkami organizacyjnymi gminy, i innym instytucjami samorządu terytorialnego oraz organizacjami społecznymi i stowarzyszeniami, mającymi za zadanie promocję i rozwój gminy. Gmina Lututów realizuje zadania z zakresu:

1. kreowania pozytywnego wizerunku Gminy Lututów na szczeblu lokalnym, ponadlokalnym i regionalnym.

2. Prezentacji gminy na targach i wystawach.

3. Organizowanie imprez promocyjnych.

4. Współpracy ze środkami masowego przekazu w zakresie promocji.

5. Prowadzenia polityki informacyjnej dotyczącej działalności Gminy Lututów i Wójta Gminy.

6. Koordynowanie i przygotowywanie materiałów merytorycznych oraz szaty graficznej w celu wydania gazety gminnej.



Strategia Rozwoju Gminy Lututów na lata 2015-2020

7. Współpracy z instytucjami kultury oraz jednostkami oświaty w zakresie promocji gminy.

8. Udział w konkursach i rankingach dotyczących promocji gminy, a przede wszystkim przygotowywanie ankiet zgłoszeń, ankiet do programów samorządowych.

9. Opracowania kalendarium rocznic i uroczystości gminnych.

10. Współpracowanie z instytucjami zewnętrznymi w zakresie promocji gminy.

11. Pozyskiwanie sponsorów na działalność promocyjną gminy.

12. Prowadzenie korespondencji okolicznościowej z zakresu promocji.

13. Przygotowywanie materiałów na strony promocyjne gminy / www/, a w szczególności dbałość o jej aktualność i rzetelność podanych informacji.

14. Współpracy ze wszystkimi komórkami organizacyjnymi Urzędu Gminy, jednostkami organizacyjnymi z terenu gminy oraz pracownikami innych Urzędów i instytucji w celu realizacji projektów.



Strategia Rozwoju Gminy Lututów na lata 2015-2020

Załącznik nr 1

Wykaz miejscowości Gminy Lututów

1. Augustynów
2. Bielawy
3. Brzozowiec
4. Chojny
5. Dobrosław
6. Dymki
7. Hipolity
8. Huta
9. Jeżopole
10. Józefina
11. Kijanice
12. Kluski
13. Kłoniczki
14. Knapy
15. Kolonia Dobrosław
16. Kopaniny
17. Kozub
18. Lututów
19. Łęki Duże
20. Łęki Małe
21. Niemojew
22. Ostrycharze
23. Piaski
24. Popielina
25. Popielina Towarzystwo
26. Swoboda
27. Świątkowice
28. Wiry
29. Zygmuntów